

Redaktorzy wydania: Krzysztof Pado / Maciej Bobrowski

### SKRÓT INFORMACJI ZE SPÓŁEK

- **Mirbud:** Spółka opublikowała podsumowanie miesiąca (maj 2026) [[podsumowanie BDM](#)]
- **Torpol:** Zawarcie z PKP PLK umowy na 3,0 mld PLN na Warszawę Wsch. [[TOP20 BDM](#)]
- **Spółki paliwowe:** Windfall tax przyjęty na SKRM
- **ZE PAK:** Spółka rozmawia o umowie kredytowej do 340 mln PLN
- **Pekabex:** Najkorzystniejsza oferta na budowa budynków wielorodzinnych w Poznaniu
- **MS Warszawa:** GE Hydro France zgłosił wobec spółki roszczenia wzajemne
- **Reino Capital:** Spółka chce wypłacać na dywidendę co najmniej 30% jednostkowego zysku
- **IFL:** Spółka zadebiutuje 17 czerwca na rynku NewConnect
- **Sygnity:** Spółka ma aneks do umowy z NBP podwyższający wynagrodzenie o 25 mln PLN brutto

### KOMENTARZ PORANNY

#### Prezydent USA ogłosił ramowe porozumienie z Iranem

Piątkowa sesja na GPW zakończyła się wzrostem WIG o 2,3% i ustanowieniem kolejnego szczytu przez ten indeks. W centrum uwagi inwestorów znalazły się przede wszystkim banki oraz spółki surowcowe. W ujęciu sektorowym największe wzrosty odnotował WIG Banki, który zyskał 5,2%. Mocny ruch w górę widoczny był też na KGHM (+8,1%). W gronie najsłabszych podmiotów z WIG20, mWIG40 i sWIG80 znalazły się akcje SCW (-8,1%), CRQ (-6,3%) oraz LPP (-6,0%).

W piątek uwaga inwestorów skupiała się również na debiucie SpaceX na Nasdaq. Debiut przeszedł do historii jako największe dotychczas IPO — spółka pozyskała około 75 mld USD, a cena emisyjna została ustalona na 135 USD za akcję — i prawdopodobnie będzie jednym z najważniejszych wydarzeń na rynku kapitałowym w 2026 roku. Planowany debiut od kilku tygodni zwiększał zainteresowanie innymi podmiotami z sektora technologii kosmicznych i kierował uwagę inwestorów na segment spółek wzrostowych o globalnej skali.

Na sentyment inwestycyjny w pierwszej części bieżącego tygodnia może wpłynąć informacja o planowanym podpisaniu porozumienia ramowego pomiędzy USA a Iranem. W dniu swoich 80. urodzin prezydent D. Trump zapowiedział zniesienie blokady Iranu oraz otwarcie cieśniny Ormuz.

Maciej Bobrowski

### WYKRES DNIA

W piątek największy wzrost w grupie podmiotów z WIG20, mWIG40 i sWIG80 odnotowały walory Modivo (+9,5%). W trakcie sesji na przeciwnym biegunie wśród liderów spadków) znalazły się akcje LPP, które straciły 6%. W ujęciu 3 i 12 miesięcy total return na Modivo wynosi odpowiednio -10,5% i -56,9%.

#### Modivo [36M, PLN]



Źródło: Bloomberg

	Kurs	[total return; %]		
		1D	YTD	12M
WIG	138 732	2,3	18,3	37,5
WIG20	3 713,9	2,4	18,5	41,4
WIG30	4 700,3	2,4	17,0	38,0
mWIG40	9 701,4	2,6	21,0	31,4
sWIG80	31 489,8	0,3	7,4	15,1
NC Index	267,8	-0,1	7,0	10,7
WIG Banki	24 111	5,2	25,7	52,7
WIG Bud	9 760	3,1	4,2	17,1
WIG Chemia	8 459	2,3	10,3	-8,7
WIG Dew	6 200	0,5	10,6	18,6
WIG Energia	4 366	2,7	9,6	8,5
WIG Games	17 063	1,6	-1,2	-4,1
WIG IT	9 553	0,5	-4,6	6,7
WIG Media	7 033	0,5	4,9	-4,4
WIG Paliwa	17 184	-1,2	52,5	102,2
WIG Spoż	3 216	-0,0	9,5	7,1
WIG Surowce	11 310	7,7	27,8	170,5
WIG Odzież	12 280	-3,7	-1,8	14,4
DAX	24 635	1,8	0,6	3,6
FTSE100	10 472	1,6	7,2	21,6
CAC40	8 351	1,8	5,0	11,0
BUX	135 725	1,6	22,2	42,9
S&P500	7 431	0,5	9,1	24,4
DJIA	51 202	0,7	7,4	21,2
Nasdaq Comp	25 889	0,3	11,7	32,5
Bovespa	171 133	-0,2	6,2	24,2
Nikkei225	69 275	2,8	32,2	76,0
Shanghai Comp.	4 069	1,1	2,2	21,6
S&P/ASX 200	8 919	2,0	3,0	7,2
EUR/PLN	4,2409	0,1	-0,6	0,7
USD/PLN	3,6513	0,5	-1,7	1,2
CHF/PLN	4,6027	0,0	-1,6	-1,3
EUR/USD	1,1615	0,4	-1,1	0,5
USD/JPY	160,03	0,1	-2,1	-9,5

Zestawienie podmiotów z WIG20, mWIG40 i sWIG80 (liderzy spadków i wzrostów na ostatniej sesji)					
Top	Kurs	1D [%]	Bottom	Kurs	1D [%]
MDV	84,30	9,5	SCW	342,00	-8,1
KGH	360,85	8,1	CRQ	360,00	-6,3
ING	471,00	8,0	LPP	20 600	-6,0
TOR	71,20	6,9	CRI	880,00	-2,9
TEN	96,50	6,4	KGN	74,20	-2,8
MBK	1414,5	6,2	AMB	17,44	-2,6
SNT	292,60	5,7	SKA	84,20	-2,5
PEP	56,40	5,6	TOA	8,06	-2,5
PEO	228,00	5,2	ALL	16,72	-2,2
RBW	147,80	4,8	APT	25,05	-2,1
PKO	104,60	4,8	NWG	93,00	-1,9
LBW	14,65	4,8	MCI	28,20	-1,7
ALR	135,00	4,7	SGN	75,20	-1,7
XTB	110,00	4,7	ANR	17,82	-1,5
TPE	9,69	4,6	CBF	185,20	-1,5
MIL	20,04	4,5	ICE	84,00	-1,5
BNPPPL	153,00	4,5	MRC	53,00	-1,5
BDX	674,40	4,5	PKN	146,84	-1,2
BFT	4 758	4,4	TXT	40,08	-1,0
CMP	93,80	4,2	AST	46,40	-1,0

Statystyka dla podmiotów z WIG20 i mWIG40 [kursy w PLN; total return %]							
WIG20	KURS	1D	1M	3M	6M	1Yr	3Yr
ALE	34,4	-0,7	19,5	23,0	11,0	1,5	-0,8
ALR	135,0	4,7	14,8	32,6	34,5	61,5	275,3
BDX	674,4	4,5	7,9	3,5	11,9	23,6	123,7
CDR	220,9	0,1	-13,5	-10,9	-10,8	-17,5	57,9
DNP	29,5	-0,3	2,0	-28,7	-26,3	-42,5	-37,1
EBP	638,8	4,1	13,2	25,7	34,8	45,5	129,3
KGH	360,9	8,1	2,5	25,2	47,6	186,2	231,4
KRU	405,6	2,6	0,9	-5,2	-11,3	10,7	24,8
KTY	1 213,0	1,4	10,2	24,9	30,6	53,3	164,0
LPP	20 600	-6,0	2,1	8,2	4,1	47,5	61,2
MBK	1 414,5	6,2	20,9	45,7	39,4	80,7	273,3
MDV	84,3	9,5	15,2	-10,5	-30,3	-56,9	86,5
PCO	35,0	2,0	14,5	33,4	21,4	83,3	-5,3
PEO	228,0	5,2	7,7	18,4	20,2	37,7	197,1
PGE	10,0	2,0	-6,6	7,1	16,1	-7,0	39,7
PKN	146,8	-1,2	2,4	12,5	56,9	103,8	187,6
PKO	104,6	4,8	10,1	21,6	28,8	56,6	242,4
PZU	66,3	2,2	4,9	7,4	1,5	17,1	108,6
TPE	9,7	4,6	0,4	5,9	11,4	30,7	305,6
ZAB	25,6	0,8	13,0	25,8	16,3	19,3	
mWIG40	KURS	1D	1M	3M	6M	1Yr	3Yr
ABE	136,0	0,3	4,1	13,1	38,4	48,7	184,4
ACP	183,7	-0,1	3,6	13,0	-11,1	10,2	164,5
APR	25,6	0,4	18,9	44,5	56,3	26,2	37,4
ASB	86,9	1,9	32,4	111,2	193,3	309,5	289,3
ASE	63,1	0,6	6,9	-1,4	0,2	-10,3	43,9
ATT	21,1	3,2	4,6	21,0	19,3	-8,2	-17,7
BFT	4758,0	4,4	17,8	30,5	43,5	53,2	247,1
BHW	128	3,2	12,2	15,9	25,9	25,7	86,7
BNPPPL	153,0	4,5	6,4	16,9	30,4	64,0	222,4
CAR	805,0	0,6	6,0	26,0	45,6	45,9	53,5
CBF	185,2	-1,5	4,7	3,5	-6,1	12,9	169,7
CPS	15,3	0,7	-7,4	30,5	37,5	-5,5	-6,4
CRI	880,0	-2,9	31,9	53,4	182,2	273,1	427,2
DIA	177,4	0,9	15,1	3,5	8,5	13,4	
DOM	246,0	1,2	-4,8	1,9	-5,4	7,1	119,7
DVL	10,8	0,7	1,3	20,3	31,5	47,1	240,7
EAT	10,4	1,2	6,6	-9,9	-23,4	-33,2	-54,3
ENA	19,4	0,6	-7,0	-4,8	2,1	15,1	219,0
EUR	5,0	-0,2	-4,9	-18,2	-16,0	-37,2	-68,8
GPP	47,5	2,9	9,7	22,4	-10,9	-24,1	-10,5
GPW	86,6	3,5	5,5	12,8	37,2	80,1	174,0
ING	471,0	8,0	21,8	30,2	49,0	70,3	254,4
JSW	25,7	-0,8	-8,4	-17,0	17,3	16,3	-38,0
LBW	14,7	4,8	68,2	55,0	70,7	58,3	363,6
MBR	355,0	-0,6	1,4	5,2	12,5	38,5	41,2
MIL	20,0	4,5	11,9	28,1	26,0	45,0	339,1
MRB	10,8	0,7	2,1	-5,9	-24,5	-18,9	67,7
NEU	720,0	1,4	3,0	-3,2	-12,7	7,0	1,6
NWG	93,0	-1,9	-11,6	-12,9	-5,7	29,2	454,4
OPL	16,0	-0,4	6,0	23,8	61,1	77,1	158,9
PEP	56,4	5,6	14,3	8,9	0,7	-16,6	-31,6
PXM	7,4	2,8	-7,8	-5,7	-2,5	51,5	90,2
RBW	147,8	4,8	8,8	12,6	4,1	17,7	288,3
SNT	292,6	5,7	4,2	13,0	20,1	46,4	417,4
TEN	96,5	6,4	4,7	3,1	22,5	23,2	66,9
TXT	40,1	-1,0	-0,4	11,3	4,7	-18,1	-62,0
VOX	117,6	0,0	18,8	-5,2	-2,8	-25,9	145,5
VRC	116,0	-0,5	-1,4	-1,7	-11,0	0,3	88,1
WPL	59,4	-0,3	1,9	8,8	-0,7	-25,1	-44,2
XTB	110,0	4,7	8,0	21,9	63,9	55,7	263,2

Najmocniejsze i najsłabsze podmioty w ujęciu 5 sesji (zestawienie z WIG20, mWIG40 i sWIG80)							
TOP10	INDEKS	KURS	5D	BOTTOM10	INDEKS	KURS	5D
CRI	mWIG40	880,00	12,4	CIG	sWIG80	2,59	-14,8
MBK	WIG20	1414,50	11,2	JSW	mWIG40	25,71	-12,8
TEN	mWIG40	96,50	8,9	ATT	mWIG40	21,12	-11,4
MDV	WIG20	84,30	8,6	BMC	sWIG80	17,00	-9,7
ING	mWIG40	471,00	8,6	SEL	sWIG80	46,00	-8,0
RVU	sWIG80	15,38	8,3	ABE	mWIG40	136,00	-7,9
PEP	mWIG40	56,40	8,0	11B	sWIG80	140,80	-7,9
ALR	WIG20	135,00	8,0	COG	sWIG80	6,34	-7,8
LBW	mWIG40	14,65	7,7	NWG	mWIG40	93,00	-7,6
SLV	sWIG80	31,25	7,4	DAT	sWIG80	117,40	-7,1

Najmocniejsze i najsłabsze podmioty w ujęciu 1 roku (zestawienie z WIG20, mWIG40 i sWIG80)							
TOP10	INDEKS	KURS	1Yr	BOTTOM10	INDEKS	KURS	1Yr
ICE	sWIG80	84,00	1 020,0	MDV	WIG20	84,30	-56,9
SCW	sWIG80	342,00	336,2	RVU	sWIG80	15,38	-48,4
ASB	mWIG40	86,85	309,5	ATC	sWIG80	5,80	-44,8
CRI	mWIG40	880,00	273,1	SVE	sWIG80	2,75	-43,9
DIG	sWIG80	239,00	211,6	DNP	WIG20	29,54	-42,5
KGH	WIG20	360,85	186,2	EUR	mWIG40	5,04	-37,2
CTX	sWIG80	78,90	128,7	ANR	sWIG80	17,82	-35,7
PKN	WIG20	146,84	103,8	11B	sWIG80	140,80	-35,4
BMC	sWIG80	17,00	100,5	ZEP	sWIG80	17,88	-33,2
TOR	sWIG80	71,20	95,2	EAT	mWIG40	10,40	-33,2

Najmocniejsze i najsłabsze podmioty w ujęciu 3 lat (zestawienie z WIG20, mWIG40 i sWIG80)							
TOP10	INDEKS	KURS	3Yr	BOTTOM10	INDEKS	KURS	3Yr
DIG	sWIG80	239,00	2257,6	EUR	mWIG40	5,04	-68,8
ATR	sWIG80	56,40	942,1	CIG	sWIG80	2,59	-54,7
CMP	sWIG80	93,80	705,8	SVE	sWIG80	2,75	-48,8
NWG	mWIG40	93,00	454,4	WLT	sWIG80	5,50	-28,5
ICE	sWIG80	84,00	435,0	BRS	sWIG80	4,84	-21,4
CRI	mWIG40	880,00	427,2	GRX	sWIG80	2,45	-3,4
SNT	mWIG40	292,60	417,4	BIO	sWIG80	3,99	10,5
ELT	sWIG80	52,60	404,9	STX	sWIG80	2,19	47,4
TOR	sWIG80	71,20	393,9	ECH	sWIG80	5,11	50,1
LBW	mWIG40	14,65	363,6	VRG	sWIG80	5,50	76,9

INNE	KURS	1D	5D	1M	3M	1Yr
Ropa Brent [USD/bbl]	83,23	-4,7	-11,7	-23,8	-19,3	12,1
Gaz USA HH [USD/MMBTU]	3,06	-2,1	-2,9	3,2	-2,4	-14,7
Gaz EU TTF 1M [EUR/MWh]	44,19	-5,5	-11,3	-11,9	-11,8	16,6
CO2 [EUR/t]	76,15	0,0	0,3	1,8	13,0	2,1
Węgiel ARA [USD/t]	131,00	-1,3	-2,2	19,4	5,8	27,7
Miedź LME [USD/t]	13 645	1,5	1,1	-2,2	5,8	39,4
Aluminium LME [USD/t]	3 533	0,7	-3,1	-2,7	-0,5	40,2
Cynk LME [USD/t]	3 578	2,4	1,9	1,5	9,9	37,0
Ółów LME [USD/t]	1 965	0,8	-1,4	-1,9	3,8	-0,2
Stal HRC [USD/t]	1 123,00	0,0	-0,3	3,8	10,4	30,3
Ruda żelaza [USD/t]	101,85	0,3	1,2	-7,8	-4,6	7,1
Węgiel koksujący [USD/t]	245,00	-0,4	-3,7	2,9	8,9	39,6
Złoto [USD/oz]	4 328	2,6	-0,0	-4,7	-13,6	27,8
Srebro [USD/oz]	70,47	3,6	3,3	-7,3	-12,8	94,1
Płatyna [USD/oz]	1 773	3,0	0,7	-10,6	-16,2	41,9
Pallad [USD/oz]	1 276	3,4	2,3	-14,4	-21,3	20,2
Bitcoin USD	65 595	2,5	6,2	-17,1	-8,6	-37,4
Pszonica [USD/bu]	580,25	-0,7	-0,5	-8,7	-6,2	6,7
Kukurydza [USD/bu]	410,00	-0,7	-2,1	-10,0	-9,4	-7,8
Cukier ICE [USD/lb]	14,23	-0,8	-2,7	-8,3	-4,6	-15,5

**WIG20**


WIG20 Index (WIG20) graph 1550 Daily 09JUN2025-15JUN2026

Copyright© 2026 Bloomberg Finance L.P.

15-Jun-2026 07:05:41

Źródło: Bloomberg

**DAX**


DAX Index (Deutsche Boerse AG German Stock Index DAX) graph 1550 Daily 09JUN2025-15JUN2026

Copyright© 2026 Bloomberg Finance L.P.

15-Jun-2026 07:06:04

Źródło: Bloomberg

**S&P500**


SPX Index (S&amp;P 500 INDEX) graph 1550 Daily 09JUN2025-15JUN2026

Copyright© 2026 Bloomberg Finance L.P.

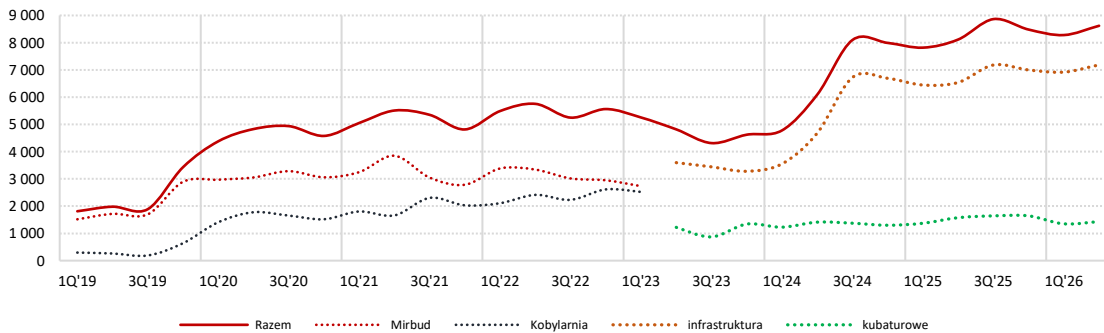
15-Jun-2026 07:06:27

Źródło: Bloomberg

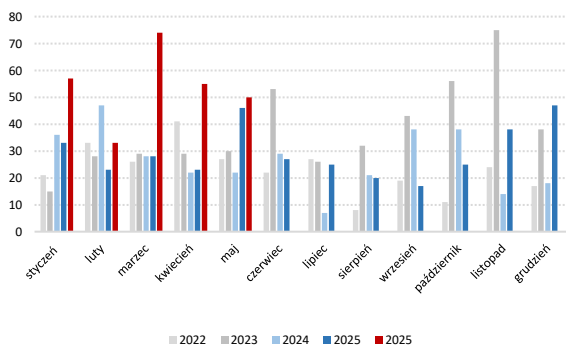
**INFORMACJE ZE SPÓŁEK**
**MIRBUD**

Spółka opublikowała podsumowanie miesiąca (maj 2026).

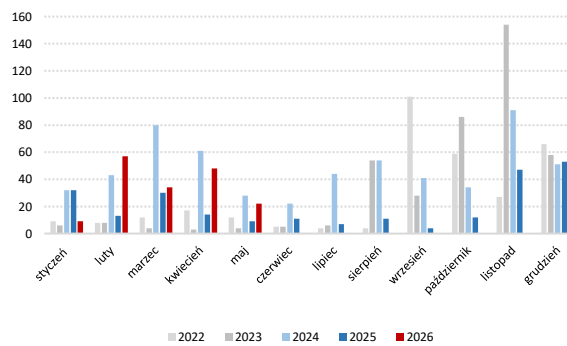
- Backlog grupy wynosi obecnie 8 621 mln PLN (vs 8 673 mln PLN miesiąc temu i 7 870 mln PLN rok temu). W tym portfel kontraktów infrastrukturalnych to 7 185 mln PLN a kubaturowych 1 433 mln PLN.
- W maju spółka informowała raportem bieżącym o podpisaniu jednego kontraktu za 153 mln PLN netto (mogła podpisać także umowy poniżej prognozy raportowania).
- Wartość portfela spadła o 52 mln PLN m/m (wartość portfela spółki nie określa przyszłych przychodów, ale przyszłe wartości do zafakturowania).
- Sprzedaż lokali (umowy deweloperskie i przedwstępne) w maju wyniosła 50 szt (vs 55 lokali w kwietniu'26 i 46 szt w rok temu). W I-V'26 spółka sprzedała 269 lokale (vs 153 lokale w I-V'25).
- Przekazania na poziomie 22 lokali w maju (9 rok temu). W I-V'26 spółka przekazała 170 lokali (vs 98 lokali w I-IV'25).
- Oferta na poziomie 597 lokali (46% mieszkań jest ukończone). Liczba mieszkań z aktywnymi umowami sprzedaży na poziomie 337 szt (mieszkania czekające na przekazanie oraz mieszkania w budowie). Sześć projektów jest w budowie, z tego dwa mają 95-99% zaawansowania prac (Jastrzębia Góra I oraz Skierniewice AK – II etap).

**Portfel zleceń [mln PLN]**


Źródło: DM BDM S.A., spółka, [mirbud.pl/aktualności](http://mirbud.pl/aktualności)

**Liczba sprzedanych mieszkań miesięcznie\* [szt]**


Źródło: DM BDM S.A., spółka, \*umowy deweloperskie i przedwstępne

**Liczba przekazanych mieszkań miesięcznie\* [szt]**


Źródło: DM BDM S.A., spółka, \*akty notarialne

Krzysztof Pado

**SPÓŁKI PALIWOWE**

Projekt podatku od nadmiarowych zysków firm paliwowych, tzw. windfall tax, został przyjęty przez Stały Komitet Rady Ministrów (SKRM) w czwartek, a decyzje dot. ewentualnego przedłużenia pakietu CPN są jeszcze przed rządem - poinformował w piątek minister energii Miłosz Motyka.

**RYNEK PALIW**

Obniżone stawki VAT na niektóre paliwa zostały przedłużone do końca czerwca - wynika z rozporządzenia ministra finansów i gospodarki opublikowanego w Dzienniku Ustaw. Nie będzie już przedłużenia obniżki stawek akcyzy.

Premier Donald Tusk poinformował w sobotę, że rząd latem zakończy projekt dotyczący cen paliw.

**ZE PAK**

Zarząd ZE PAK zdecydował o wejściu w kluczową fazę negocjacji warunków umowy kredytowej z bankiem UniCredit SpA, na podstawie której spółka mogłaby pozyskać finansowanie w wysokości do 340 mln PLN. Pozyskane środki zostałyby przeznaczone na finansowanie projektów inwestycyjnych, a także ewentualnie na bieżącą działalność operacyjną spółki.

**PEKABEX**

Spółka powzięła wiadomość o wyborze przez Zarząd Komunalnych Zasobów Lokalowych oferty spółki jako najkorzystniejszej w postępowaniu na realizację zadania pn.: "Budowa budynków mieszkalnych wielorodzinnych przy ul. Jarzębowej i ul. Kotarbińskiego w Poznaniu". Wartość zlecenia to łącznie 5% przychodów grupy Pekabex za 2025 rok.

**MS WARSZAWA**

GE Hydro France zgłosił wobec Mostostalu Warszawa roszczenia wzajemne w związku z umową dotyczącą elektrowni wodnej Porąbka-Żar i wniósł m.in. o zobowiązanie do zapłaty kwoty zapłaconych przez niego do tej pory kar umownych w kwocie 31 mln PLN

Wystosowane przez Mostostal Warszawa wezwanie na arbitraż dotyczyło roszczeń spółki względem GE Hydro France powstałych w związku z umową konsorcjum z 21 kwietnia 2022 r. na podstawie, której spółka pełniła rolę partnera w zakresie realizacji umowy dotyczącej modernizacji części technologicznej elektrowni wodnej Porąbka-Żar na rzecz PGE Energia Odnawialna.

**REINO CAPITAL**

Zarząd Reino Capital przyjął politykę dywidendową. Spółka będzie dążyć do rekomendowania walnemu wypłaty dywidendy w wysokości co najmniej 30 proc. jednostkowego zysku netto za poprzedni rok

**IFL**

Internetowy Fundusz Leasingowy (IFL) zadebiutuje w środę, 17 czerwca, na rynku NewConnect.

**SYGNITY**

Sygnity podpisało aneks do umowy z Narodowym Bankiem Polskim, na podstawie którego łączne maksymalne wynagrodzenie zostało zwiększone o 25 mln PLN brutto, a tym samym łącznie maksymalne wynagrodzenie nie przekroczy kwoty ok. 135 mln PLN brutto. Przedmiotem zawartej umowy było świadczenie usług serwisowych dla Zintegrowanego Systemu Księgowego i Systemu Wsparcia Systemowego Help Desk NBP.

**ENERGETYKA**

Rozpoczęcie komercyjnej eksploatacji pierwszego bloku I EJ nadal planowane jest w 2036 r., a uruchomienie pierwszego bloku II EJ ok. 2040 r. - wynika z aktualizacji Programu polskiej energetyki jądrowej autorstwa resortu energii. ME poinformowało, że trwa dialog konkurencyjny ws. wyboru dostawcy technologii i wykonawcy dla II EJ, do którego przystąpiły USA, Francja i Kanada.

**ENERGETYKA / PGE**

Prace nad drugą polską elektrownią jądrową będzie koordynować spółka Polskie Elektrownie Jądrowe (PEJ), będzie też bardzo istotna rola dla Polskiej Grupy Energetycznej (PGE) - poinformował podczas prezentacji założeń aktualizacji programu jądrowego PPEJ wiceminister energii i pełnomocnik rządu ds. strategicznej infrastruktury energetycznej Wojciech Wrochna.

**ORLEN**

Model pracy spółki do realizacji projektu SMR we Włocławku będzie wymagał zapewne poprawy - ocenił podczas prezentacji aktualizacji PPEJ minister energii Miłosz Motyka. Projekt ten realizują Orlen i Synthos.

**KERNEL**

Politycy przestali się interesować Kernelem. Nadzór czeka na decyzje sądu w Luksemburgu, a spółka nie komunikuje się z rynkiem. Drobni inwestorzy nie składają jednak bronii. – Parkiet

**GRUPA AZOTY**

Restrukturyzacja zadłużenia, emisja akcji i potencjalne zmiany regulacyjne w UE mogą poprawić sytuację Azotów. Jednak przyszłość koncernu wciąż zależy od cen energii, gazu i stabilności globalnych rynków surowcowych. – Parkiet

**ROBYG**

Nasza oferta koncentruje się na największych i najbardziej płynnych rynkach mieszkaniowych w Polsce. W nadchodzących latach zamierzamy stopniowo zwiększać skalę naszej działalności - mówi Eyal Keltsh, prezes szykującego się do IPO Robyga. – Parkiet

**SFD**

Zarząd SFD rekomenduje, by na dywidendę 0,04 PLN na akcję.

*Źródło: Dom Maklerski BDM S.A., spółki, PAP*

**WYDZIAŁ ANALIZ I INFORMACJI:****Maciej Bobrowski**

Dyrektor Wydziału, Doradca Inwestycyjny  
tel. (032) 208 14 12  
e-mail: maciej.bobrowski@bdm.pl  
strategia, przemysł, media/rozrywka/telekomunikacja

**Krzysztof Pado**

Zastępca Dyrektora, Doradca Inwestycyjny  
tel. (032) 208 14 32  
e-mail: krzysztof.pado@bdm.pl  
oil&gas, budownictwo, materiały budowlane, deweloperzy

**Anna Tobiasz**

Analityk rynku akcji, Doradca Inwestycyjny  
tel. (032) 208 14 35  
e-mail: anna.tobiasz@bdm.pl  
biotechnologia/medycyna, handel (odzież)

**WYDZIAŁ OBSŁUGI KLIENTÓW INSTYTUCJONALNYCH:****Maciej Fink-Finowicki**

tel. (022) 62-20-855  
e-mail: maciej.fink-finowicki@bdm.pl

**Tomasz Grzeszczyk**

tel. (022) 62-20-854  
e-mail: tomasz.grzeszczyk@bdm.pl

**Piotr Komorowski**

tel. (022) 62-20-851  
e-mail: piotr.komorowski@bdm.pl

**Nota prawna:**

Opracowanie nie jest podstawą żadnej rekomendacji kupna bądź sprzedaży w rozumieniu obowiązującego prawa i nie powinien być tak interpretowany. BDM nie ponosi odpowiedzialności za decyzje inwestycyjne podjęte na podstawie niniejszego raportu ani za szkody poniesione w wyniku tych decyzji inwestycyjnych. Materiał ma charakter czysto informacyjny, a podmioty opisywane w opracowaniu są dobrane subiektywnie przez autora. Niniejszy raport został po raz pierwszy udostępniony klientom BDM zgodnie z datą / czasem znajdującym się na pierwszej stronie materiału.

Raport skierowany jest do wszystkich klientów, z którymi Dom Maklerski BDM S.A. (dalej: BDM) zawarł Umowę o świadczenie usług maklerskich na podstawie Regulaminu świadczenia usług maklerskich przez Dom Maklerski BDM S.A. lub Umowę o świadczenie usług maklerskich dla klientów, których rachunek papierów wartościowych prowadzony jest przez bank depozytariusz. Niniejszy raport, przy wykorzystaniu medialnych kanałów dystrybucji, może dotrzeć również do innych podmiotów na podstawie decyzji Dyrektora Wydziału Analiz. Nie może być on jednak publikowany bądź powielany bez uprzedniej pisemnej zgody BDM, w szczególności nie może zostać przekazany lub wydany osobom w USA, Australii, Kanadzie, Japonii.

Opracowanie ma charakter informacyjny i nie stanowi reklamy ani nie stanowi oferty lub zaproszenia do subskrypcji lub zakupu instrumentów finansowych.

Inwestor powinien mieć świadomość, że każda decyzja inwestycyjna na rynku kapitałowym jest obciążona szeregiem ryzyk, które mogą finalnie skutkować poniesieniem przez niego straty finansowej. Stopa zwrotu z poszczególnych inwestycji może ulegać wahaniom w zależności od różnych czynników, na które inwestor nie będzie miał wpływu. Dlatego, klient podejmujący pojedynczą decyzję inwestycyjną powinien nie tylko sprawdzić aktualność i poprawność poszczególnych założeń dokonanych przez analityka w raporcie ale i dokonać niezależnej oceny i przeprowadzić własne analizy (bazujące także na innych scenariuszach niż przedstawione przez analityka) uwzględniając poziom akceptowalnego przez siebie ryzyka. Decydując się na aktywność na rynku kapitałowym, inwestor powinien uwzględnić, że struktura portfelowa inwestycji (dywersyfikacja inwestycji poprzez posiadanie więcej niż jednego instrumentu finansowego) może redukować ryzyko ekspozycji na poszczególne instrumenty przynoszący negatywną stopę zwrotu w danym okresie. Jednocześnie jednak, może to prowadzić do ograniczenia dodatknej stopy zwrotu jaką inwestor mógłby osiągnąć na pojedynczym instrumencie finansowym w danym okresie czasowym. Inwestor powinien być świadomy, że struktura portfelowa inwestycji i jakkolwiek strategia inwestycyjna dla rynku akcji nie gwarantuje osiągnięcia przez niego dodatknej stopy zwrotu i nie chroni go przed finalnym poniesieniem straty.

W opinii BDM, niniejsze opracowanie zostało sporządzone z zachowaniem zasad metodologicznej poprawności i obiektywizmu na podstawie ogólnodostępnych informacji, które BDM uważa za wiarygodne. Źródła informacji wykorzystane w raporcie to wszelkie dane na temat przedmiotowych instrumentów finansowych dostępne analitykowi, w tym m.in. raporty okresowe i bieżące spółki, raporty okresowe i bieżące podmiotów wykorzystanych do wyceny porównawczej, raporty branżowe, informacje prasowe, inne. BDM nie gwarantuje jednak dokładności ani kompletności opracowania, w szczególności w przypadku gdy informacje, na których oparto rekomendacje okazały się niedokładne, niewyczerpujące lub nie w pełni odzwierciedlały stan faktyczny. Przedstawione prognozy są oparte wyłącznie o analizę przeprowadzoną przez BDM bez uzgodnień ze spółkami ani z innymi podmiotami i opierają się na szeregu założeń, które w przyszłości mogą okazać się nietrafne. BDM nie udziela żadnego zapewnienia, że podane prognozy się sprawdzą.

W opinii BDM niniejszy dokument został sporządzony z zachowaniem należytej staranności i rzetelności.

Analityk (analitycy) sporządzający niniejszy dokument otrzymuje wynagrodzenie stałe a Zarząd BDM ma prawo przyznać mu wynagrodzenie dodatkowe. Dodatkowe wynagrodzenie może być pośrednio uzależnione od wyników pozostałych usług oferowanych przez BDM, w tym usługi bankowości inwestycyjnej, jednak nie jest ono bezpośrednio uzależnione od wyników finansowych pochodzących ze świadczenia innych usług, w tym bankowości inwestycyjnej, które były lub mogły być uzyskiwane przez BDM.

Inwestor powinien zakładać, że BDM świadczył, świadczy lub może złożyć ofertę świadczenia usług spółce lub innym spółkom wymienionym w niniejszym raporcie.

BDM nie ma obowiązku podejmowania jakichkolwiek działań, które miałyby spowodować, że instrumenty finansowe, będące przedmiotem wyceny zawartej w niniejszym dokumencie będą wycenione przez rynek zgodnie z ewentualną wyceną zawartą w niniejszym dokumencie.

Inwestor powinien zakładać, że pracownicy BDM lub pełnomocnicy oraz akcjonariusze, mogą posiadać długie lub krótkie pozycje w akcjach emitenta lub innych instrumentach finansowych powiązanych z akcjami emitenta, w szczególności dotyczy to sytuacji posiadania nie więcej niż 5% kapitału, i mogą dokonywać nimi transakcji również jako pełnomocnik. Każda z wyżej wymienionych osób mogła dokonać transakcji dotyczącej przedmiotowych instrumentów finansowych przed wydaniem niniejszej publikacji. Jednocześnie jednak przedmiotowe instrumenty z chwilą rozpoczęcia prac nad raportem są wpisywane na listę restrykcyjną dla pracowników Wydziału Analiz.

W opinii BDM niniejsze opracowanie zostało sporządzone z wykluczeniem jakiegokolwiek konfliktu interesów, który mógłby wpłynąć na jego treść. BDM posiada regulację wewnętrzną, które mają na celu zapobieganie konfliktom interesów w przypadku rekomendacji lub innych opracowań Wydziału Analiz. Odbiorca raportu może zapoznać się z zasadami obowiązującymi w BDM poprzez stronę internetową BDM, w szczególności odnoszącymi się do:

- zarządzania konfliktami interesów, przyjmowania i przekazywania zachęt- informacje znajdują się pod adresem: <https://www.bdm.pl/o-nas/o-domu-maklerskim-bdm/zasady-mifid-fatca-skargi-sprawozdania-i-dokumenty-archiwalne>
- powiązań BDM z emitentami notowanymi na GPW, NewConnect, Catalyst z tytułu wykonywania na ich rzecz przez BDM funkcji animatora w celu wspomagania płynności obrotu instrumentami finansowymi- informacje znajdują się pod adresami:  
<https://www.gpw.pl/animatorzy-emitenta>  
<https://www.gpw.pl/animatorzy-ryнку>  
<https://newconnect.pl/członkowie-animatorzy-ryнку>  
<https://gpwcatalyst.pl/uczestnicy-catalyst-lista-animatorow>

Nadzór nad BDM sprawuje Komisja Nadzoru Finansowego.

Dom Maklerski BDM S.A. • Wydział Analiz i Informacji • [analizy@bdm.pl](mailto:analizy@bdm.pl)

Opracowanie ma charakter informacyjny i zostało opracowane na podstawie informacji uznanych przez autorów za wiarygodne. Zawarte w nim komentarze są subiektywnymi poglądami autorów. Opracowanie i zawarte w nim komentarze nie są podstawą żadnej rekomendacji kupna bądź sprzedaży w rozumieniu obowiązującego prawa i nie powinny być tak interpretowane. Publikowanie w prasie lub w Internecie całości lub części opracowania wymaga zgody BDM.