

Redaktorzy wydania: Krzysztof Pado / Maciej Bobrowski

SKRÓT INFORMACJI ZE SPÓŁEK

- **Allegro:** Permira, oferuje do sprzedaży 131 mln akcji (cały posiadany pakiet) - Bloomberg
- **Spółki paliwowe:** We wtorek na rządzie projekt windfall tax od firm paliwowych - KPRM
- **Banki:** Aktualizacja Mapy Drogowej reformy wskaźników referencyjnych w czerwcu - Białek, ZBP
- **Budownictwo:** PP i PKP PLK chcą zbudować i zmodernizować >10 tys. km torów za 610 mld PLN
- **Budownictwo:** Propozycje zmian w stawkach za odwołania do KIO – Rzeczpospolita
- **Budimex:** Spółka zawarła z GDDKiA aneksy waloryzacyjne dla dziesięciu umów (wzrost limitów)
- **JSW:** MKiŚ udzieliło koncesji na rozpoznawanie złoża węgla i metanu z pokładów "Dębieńsko 1"
- **Develia:** Spółka dąży do przekazania łącznie 3 750 - 3 950 lokali w 2026 roku
- **Wasko:** Spółka ma umowę z Centrum Informatyki Resortu Finansów za maks. 84,5 mln PLN
- **Synektik:** Lata 2025–2030 okresem przyspieszonej transformacji ochrony zdrowia w CEE
- **Atrem:** Spółka ma umowę z Enea Operator za 27 mln PLN brutto
- **Toya:** Spółka zaprasza do składania ofert sprzedaży do 8,75 mln akcji spółki po 10 PLN/szt.
- **PragmaGO:** Spółka wyemituje obligacje za 60-80 mln PLN

KOMENTARZ PORANNY
Na GPW początkowy optymizm wykorzystany do realizacji zysków

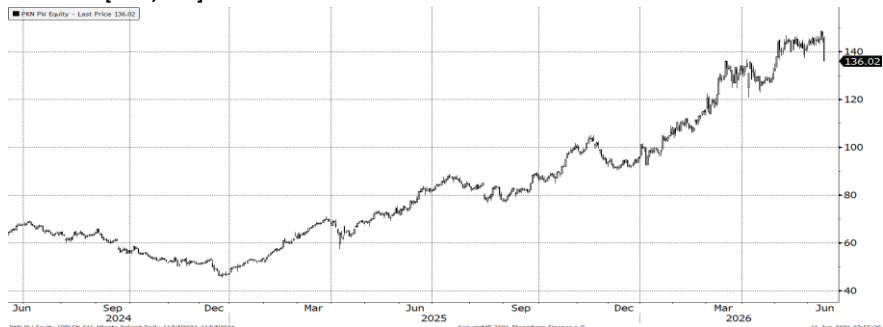
Wpływ na początek handlu na GPW w bieżącym tygodniu miała wyraźna poprawa globalnego sentymentu po informacjach o porozumieniu ramowym między USA a Iranem. Na GPW po mocnym otwarciu kolejne godziny przyniosły już jednak realizację zysków, co było widoczne w zachowaniu indeksu WIG, który na zamknięciu stracił 0,9%. Wśród relatywnie najszabszych indeksów sektorowych znalazły się WIG Paliwa (-7,3%), WIG Chemia (-3,2%) oraz WIG Odzież (-3,1%). Z kolei najmocniejszymi spółkami w grupie podmiotów z indeksów WIG20, mWIG40 i sWIG80 były PXM (+6,5%), BMC (+6,5%) oraz TOA (+5,5%). Kolejną sesję z rzędu relatywnie silnie zachowywały się również akcje KGHM (+4,6%).

Kluczowym pytaniem dla inwestorów pozostaje to, czy poprawa sentymentu geopolitycznego przełoży się na trwałe spadki oczekiwań inflacyjnych i bardziej łagodne warunki finansowe. W krótkim terminie rynek pozostaje zależny od komunikacji banków centralnych. Szczególnie istotne może okazać się rozpoczynające się posiedzenie FOMC wraz z publikacją nowych projekcji makroekonomicznych. Znaczenie będą mieć również napływające dane makroekonomiczne, zwłaszcza że najnowsze odczyty z Chin okazały się rozczarujące.

Maciej Bobrowski

WYKRES DNIA

Wczoraj jednym z liderów spadków w grupie spółek z indeksów WIG20, mWIG40 i sWIG80 był PKN Orlen (-7,4%). Informacje o planach rządu dotyczących opodatkowania przedsiębiorstw osiągających nadzwyczajne zyski ze sprzedaży paliw, a także wiadomość o ramowym porozumieniu między USA a Iranem, zostały odebrane przez rynek jako niekorzystne z punktu widzenia utrzymania trendu wzrostowego kursu. W ujęciu 3 i 12 miesięcy stopa zwrotu całkowitego (total return) na akcjach PKN Orlen wynosi odpowiednio +5,9% oraz +89,5%.

PKN Orlen [24M, PLN]


Źródło: Bloomberg

	Kurs	[total return; %]		
		1D	YTD	12M
WIG	137 510	-0,9	17,3	38,4
WIG20	3 672,2	-1,1	17,1	42,3
WIG30	4 666,4	-0,7	16,2	39,3
mWIG40	9 669,8	-0,3	21,0	33,2
sWIG80	31 122,8	-1,2	6,1	14,2
NC Index	267,3	-0,1	6,9	9,3
WIG Banki	23 975	-0,6	25,0	54,6
WIG Bud	9 900	1,4	5,7	19,7
WIG Chemia	8 192	-3,2	6,8	-9,7
WIG Dew	6 159	-0,7	9,8	18,3
WIG Energia	4 421	1,3	11,0	16,1
WIG Games	17 018	-0,3	-1,5	-5,5
WIG IT	9 527	-0,3	-4,8	7,4
WIG Media	7 054	0,3	5,3	-1,2
WIG Paliwa	15 930	-7,3	41,4	88,1
WIG Spoż	3 203	-0,4	9,1	6,8
WIG Surowce	11 818	4,5	33,5	187,9
WIG Odzież	11 899	-3,1	-4,9	12,5
DAX	24 894	1,1	1,6	5,9
FTSE100	10 431	-0,4	6,8	21,6
CAC40	8 384	0,4	5,4	12,6
BUX	137 603	1,4	23,9	44,4
S&P500	7 554	1,7	11,0	27,9
DJIA	51 671	1,0	8,4	24,6
Nasdaq Comp	26 684	3,1	15,1	38,4
Bovespa	170 415	-0,4	5,8	24,2
Nikkei225	69 474	5,0	38,8	86,5
Shanghai Comp.	4 086	1,6	3,9	24,5
S&P/ASX 200	8 915	1,2	4,3	8,8
EUR/PLN	4,2519	-0,0	-0,8	0,5
USD/PLN	3,6728	-0,1	-2,3	0,6
CHF/PLN	4,6164	-0,0	-1,9	-1,6
EUR/USD	1,1577	-0,1	-1,4	0,1
USD/JPY	160,29	0,0	-2,2	-9,7

Zestawienie podmiotów z WIG20, mWIG40 i sWIG80 (liderzy spadków i wzrostów na ostatniej sesji)				
Top	Kurs	1D [%]	Bottom	1D [%]
PXM	7,88	6,5	LBW	13,25 -9,6
BMC	18,10	6,5	CRI	803,00 -8,8
TOA	8,50	5,5	PKN	136,02 -7,4
KGH	377,55	4,6	ABS	87,00 -5,0
MDV	87,48	3,8	VGO	552,00 -4,5
SNT	300,80	2,8	CRQ	344,00 -4,4
ASB	89,00	2,5	COG	6,08 -4,2
NWG	95,20	2,4	ATT	20,24 -4,2
EUR	5,15	2,1	RVU	14,74 -4,2
PGE	10,19	2,0	ARH	50,80 -4,2
TPE	9,89	2,0	STX	2,10 -4,1
ATR	57,50	2,0	LPP	19 760 -4,1
EAT	10,60	1,9	MRC	51,00 -3,8
JSW	26,19	1,9	WWL	728,00 -3,7
BDX	686,00	1,7	SCW	330,00 -3,5
BCX	91,00	1,7	CRJ	502,00 -3,5
DCR	73,00	1,7	PEP	54,50 -3,4
SVE	2,80	1,6	ICE	81,20 -3,3
SGN	76,40	1,6	ASE	61,10 -3,2
ATC	5,89	1,6	SNK	20,70 -2,8

Statystyka dla podmiotów z WIG20 i mWIG40 [kursy w PLN; total return %]							
WIG20	KURS	1D	1M	3M	6M	1Yr	3Yr
ALE	34,8	1,2	12,6	26,2	10,9	4,7	6,2
ALR	133,7	-1,0	10,5	30,7	28,4	63,8	263,3
BDX	686,0	1,7	6,8	9,7	10,2	26,7	126,5
CDR	222,5	0,7	-13,7	-9,9	-10,0	-17,6	33,7
DNP	29,2	-1,0	-8,9	-29,0	-28,6	-42,4	-39,6
EBP	634,2	-0,7	8,6	25,9	31,5	47,5	119,8
KGH	377,6	4,6	12,3	33,6	50,5	204,8	218,5
KRU	404,8	-0,2	-0,4	-5,6	-11,2	12,9	25,1
KTY	1 204,0	-0,7	4,7	26,3	29,9	53,4	148,8
LPP	19 760	-4,1	-3,4	5,3	-1,7	45,2	58,5
MBK	1 415,5	0,1	15,9	46,4	38,1	84,6	257,1
MDV	87,5	3,8	12,0	-8,0	-30,7	-55,2	103,7
PCO	34,6	-1,1	12,2	31,4	18,8	81,4	-5,9
PEO	228,7	0,3	7,2	18,5	18,0	40,6	187,2
PGE	10,2	2,0	1,6	7,4	18,1	6,1	37,0
PKN	136,0	-7,4	-2,9	5,9	43,5	89,5	159,8
PKO	103,0	-1,5	5,7	19,1	23,4	56,9	234,1
PZU	66,3	0,1	6,2	5,7	-0,8	21,3	107,1
TPE	9,9	2,0	8,4	7,3	12,0	35,7	298,8
ZAB	25,4	-0,7	9,6	25,3	13,1	18,2	
mWIG40	KURS	1D	1M	3M	6M	1Yr	3Yr
ABE	133,2	-2,1	-0,1	11,3	35,3	47,6	177,5
ACP	185,1	0,7	1,3	16,5	-9,2	12,1	163,9
APR	25,0	-2,3	4,8	39,9	56,0	28,7	37,8
ASB	89,0	2,5	29,4	113,6	201,8	318,5	304,9
ASE	61,1	-3,2	3,4	-4,8	-2,1	-13,1	41,1
ATT	20,2	-4,2	-1,4	11,5	15,7	-10,0	-21,1
BFT	4750,0	-0,2	10,3	31,8	42,0	54,2	253,7
BHW	129	0,8	12,5	15,9	26,1	28,4	83,1
BNPPPL	154,8	1,2	7,4	17,0	30,9	67,3	234,4
CAR	794,0	-1,4	2,9	22,4	45,9	44,4	56,2
CBF	182,3	-1,6	3,5	1,8	-11,1	12,1	170,0
CPS	15,1	-1,3	-8,0	28,1	36,6	-6,1	-11,7
CRI	803,0	-8,8	14,6	43,5	160,3	241,1	374,0
DIA	175,7	-1,0	13,2	4,7	6,3	10,7	
DOM	249,5	1,4	0,0	3,1	-2,5	9,1	125,1
DVL	10,6	-1,7	0,8	18,7	30,5	47,2	233,8
EAT	10,6	1,9	1,7	-7,0	-22,4	-30,8	-52,5
ENA	19,4	-0,1	-2,4	-5,1	2,5	19,0	216,1
EUR	5,1	2,1	-4,1	-15,7	-14,5	-36,5	-68,5
GPP	48,0	1,1	12,4	25,8	-7,7	-19,5	-12,3
GPW	87,7	1,3	7,6	14,7	38,3	82,8	176,8
ING	467,2	-0,8	16,6	27,6	47,6	70,4	243,1
JSW	26,2	1,9	-1,0	-16,9	18,9	21,3	-41,0
LBW	13,3	-9,6	50,4	44,2	71,2	34,5	319,8
MBR	359,5	1,3	0,4	7,5	13,6	40,8	46,6
MIL	20,2	0,7	10,6	27,7	25,5	49,8	311,2
MRB	11,0	1,5	9,3	-5,4	-23,1	-16,9	69,0
NEU	716,0	-0,6	1,1	-2,6	-12,5	8,6	1,4
NWG	95,2	2,4	-14,2	-12,0	-3,9	34,1	464,3
OPL	15,9	-0,3	1,3	22,7	58,5	79,3	159,4
PEP	54,5	-3,4	9,7	5,6	-3,0	-16,9	-33,1
PXM	7,9	6,5	0,3	2,6	3,7	66,9	98,2
RBW	148,0	0,1	9,6	14,5	3,5	19,9	297,7
SNT	300,8	2,8	7,5	19,2	24,1	55,4	427,2
TEN	96,0	-0,5	2,7	1,8	23,4	23,8	57,4
TXT	40,6	1,4	0,9	12,6	8,7	-15,9	-60,9
VOX	115,0	-2,2	17,6	-4,2	-6,5	-26,7	160,4
VRC	116,0	0,0	-1,1	-1,1	-11,1	1,3	91,6
WPL	59,6	0,3	1,9	11,2	-0,2	-23,0	-42,5
XTB	108,2	-1,7	6,4	19,7	59,4	51,3	259,9

Najmocniejsze i najslabsze podmioty w ujęciu 5 sesji (zestawienie z WIG20, mWIG40 i sWIG80)							
TOP10	INDEKS	KURS	5D	BOTTOM10	INDEKS	KURS	5D
MDV	WIG20	87,48	15,0	CIG	sWIG80	2,56	-11,7
DIG	sWIG80	242,20	11,9	SCW	sWIG80	330,00	-10,1
KGH	WIG20	377,55	11,0	MRC	sWIG80	51,00	-10,1
MBK	WIG20	1415,50	9,3	JSW	mWIG40	26,19	-9,7
SNT	mWIG40	300,80	7,8	ABE	mWIG40	133,20	-9,6
ING	mWIG40	467,20	7,5	COG	sWIG80	6,08	-9,3
BNPPPL	mWIG40	154,80	6,9	LPP	WIG20	19760,00	-9,0
TPE	WIG20	9,89	6,4	ATT	mWIG40	20,24	-8,9
TOR	sWIG80	70,80	6,0	STX	sWIG80	2,10	-8,5
GPW	mWIG40	87,70	5,9	CRQ	sWIG80	344,00	-7,5

Najmocniejsze i najslabsze podmioty w ujęciu 1 roku (zestawienie z WIG20, mWIG40 i sWIG80)							
TOP10	INDEKS	KURS	1Yr	BOTTOM10	INDEKS	KURS	1Yr
ICE	sWIG80	81,20	946,4	MDV	WIG20	87,48	-55,2
ASB	mWIG40	89,00	318,5	RVU	sWIG80	14,74	-50,3
SCW	sWIG80	330,00	315,6	ATC	sWIG80	5,89	-44,4
CRI	mWIG40	803,00	241,1	SVE	sWIG80	2,80	-43,5
DIG	sWIG80	242,20	219,8	DNP	WIG20	29,23	-42,4
KGH	WIG20	377,55	204,8	11B	sWIG80	138,00	-39,4
CTX	sWIG80	78,00	132,1	EUR	mWIG40	5,15	-36,5
BMC	sWIG80	18,10	118,1	ANR	sWIG80	17,62	-35,1
TOR	sWIG80	70,80	97,5	ZEP	sWIG80	17,50	-33,1
CMP	sWIG80	93,40	93,8	ERB	sWIG80	24,45	-32,0

Najmocniejsze i najslabsze podmioty w ujęciu 3 lat (zestawienie z WIG20, mWIG40 i sWIG80)							
TOP10	INDEKS	KURS	3Yr	BOTTOM10	INDEKS	KURS	3Yr
DIG	sWIG80	242,20	2399,1	EUR	mWIG40	5,15	-68,5
ATR	sWIG80	57,50	842,3	CIG	sWIG80	2,56	-54,0
CMP	sWIG80	93,40	719,3	SVE	sWIG80	2,80	-48,3
NWG	mWIG40	95,20	464,3	WLT	sWIG80	5,47	-29,0
SNT	mWIG40	300,80	427,2	BRS	sWIG80	4,83	-21,0
ICE	sWIG80	81,20	402,8	GRX	sWIG80	2,46	-4,2
TOR	sWIG80	70,80	401,9	BIO	sWIG80	3,98	9,3
ELT	sWIG80	53,30	398,8	STX	sWIG80	2,10	41,4
CRI	mWIG40	803,00	374,0	ECH	sWIG80	5,08	42,4
DAD	sWIG80	70,20	338,8	VRG	sWIG80	5,42	75,4

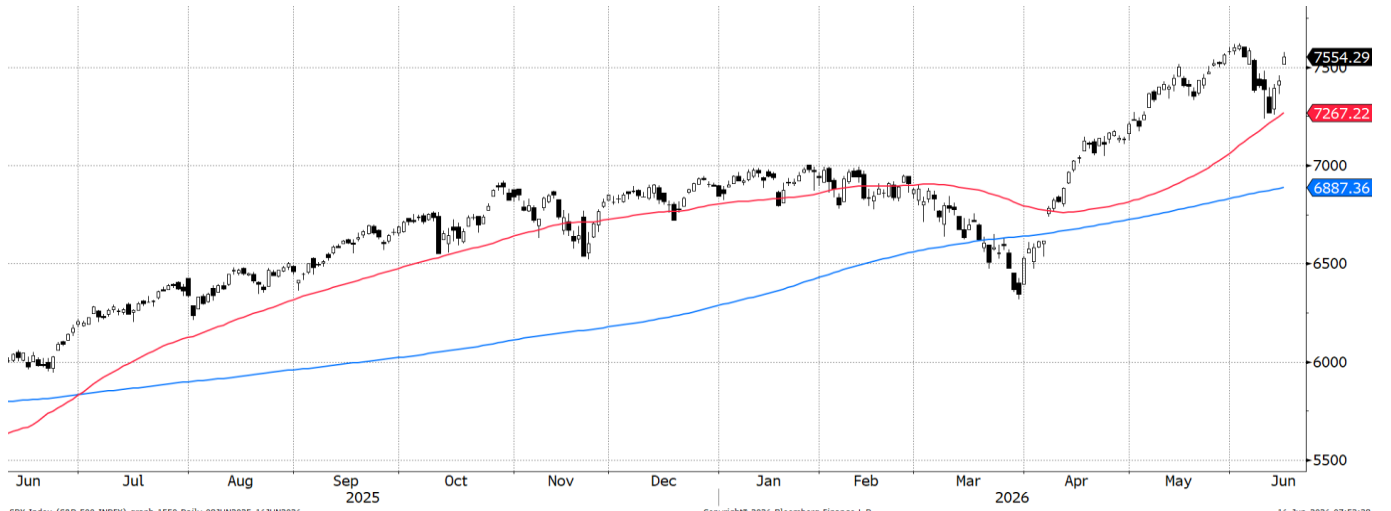
INNE	KURS	1D	5D	1M	3M	1Yr
Ropa Brent [USD/bbl]	82,72	-0,5	-9,5	-24,3	-17,5	13,0
Gaz USA HH [USD/MMBTu]	3,13	-0,4	-0,2	5,9	3,7	-16,4
Gaz EU TTF 1M [EUR/MWh]	43,03	1,2	-11,7	-14,2	-15,4	13,5
CO2 [EUR/t]	78,99	3,7	4,1	5,9	16,5	5,2
Węgiel ARA [USD/t]	125,95	-3,9	-7,9	15,3	3,2	21,9
Miedź LME [USD/t]	13 670	0,2	0,6	1,2	7,8	40,7
Aluminium LME [USD/t]	3 358	-4,9	8,0	-7,4	-3,2	34,2
Cynk LME [USD/t]	3 571	-0,2	1,5	1,5	9,8	37,3
Ołów LME [USD/t]	1 959	-0,3	-1,2	-1,3	5,3	-0,3
Stal HRC [USD/t]	1 120,00	-0,3	-0,4	3,8	10,8	29,9
Ruda żelaza [USD/t]	101,60	-0,5	0,5	-8,1	-4,5	6,9
Węgiel koksujący [USD/t]	245,00	0,0	-4,3	2,3	8,0	38,4
Złoto [USD/oz]	4 321	0,2	1,4	-5,4	-13,7	27,6
Srebro [USD/oz]	69,40	-0,9	6,2	-10,7	-14,1	91,1
Platyna [USD/oz]	1 762	-0,7	1,9	-11,2	-16,7	41,1
Pallad [USD/oz]	1 347	5,5	12,1	-5,6	-13,3	29,5
Bitcoin USD	66 083	-0,6	4,3	-15,5	-11,0	-39,3
Pszonica [USD/bu]	584,75	-0,8	-0,1	-8,0	-2,1	9,0
Kukurydza [USD/bu]	413,50	-0,5	-1,4	-9,3	-8,9	-4,9
Cukier ICE [USD/lb]	14,19	-0,3	-2,9	-7,2	-5,0	-15,4

WIG20

Źródło: Bloomberg

DAX

Źródło: Bloomberg

S&P500

Źródło: Bloomberg

INFORMACJE ZE SPÓŁEK**ALLEGRO**

Największy akcjonariusz Allegro, Permira, oferuje do sprzedaży ok. 131 mln akcji (cały posiadany pakiet) - podała agencja Bloomberg.

SPÓŁKI PALIWOWE

We wtorek rząd zajmie się projektem ustawy o podatku od nadzwyczajnych zysków ze zbycia paliw ciekłych osiągniętych w okresie od marca do grudnia 2026 r. - podano na stronach Kancelarii Premiera.

Rząd stopniowo będzie wychodził z regulowania cen paliw - poinformował rzecznik rządu Adam Szłapka w Polsat News. Wskazał, że pierwszym etapem będzie powrót do wyższej akcyzy, dłużej utrzymywane będą obniżone stawki VAT oraz cena regulowana dla paliw.

BANKI

Aktualizacja Mapy Drogowej reformy wskaźników referencyjnych, po rozpoczęciu uporządkowanej likwidacji WIBOR, nastąpi najpóźniej w czerwcu i nie będą to duże zmiany - poinformował prezes Związku Banków Polskich (ZBP) Tadeusz Białek. Dodał, że uczestnicy reformy postawili na ścieżkę naturalnego wygaśnięcia WIBOR względem jego konwersji z mocy prawa.

BUDOWNICTWO

W ramach długoterminowego planu rozwoju sieci kolejowej, Port Polska oraz PKP PLK planują zbudować oraz wyremontować ponad 10 tys. km linii kolejowych. Koszt tych inwestycji to ok. 610 mld PLN. W poniedziałek zaprezentowano projekt Zintegrowanej Sieci Kolejowej (ZSK), czyli długoterminowy plan rozwoju sieci kolejowej w Polsce po 2035 roku.

Pełnomocnik rządu ds. CPK i wiceminister infrastruktury Maciej Lasek poinformował na konferencji prasowej, że w ramach Zintegrowanej Sieci Kolejowej wybudowanych ma zostać 4,7 tys. km nowych linii kolejowych, które będą elementem m.in. 19 magistrali. Ponadto w ramach ZSK ma zostać zmodernizowanych 5,6 tys. km istniejących już linii. Lasek wskazał, że magistrale kolejowe zaplanowano jako infrastrukturę podwójnego zastosowania (dual use).

"Pierwszy tysiąc kilometrów linii powstanie już do 2035 roku, w tym 480 (km) będzie stanowić realizowana już linia Kolei Dużych Prędkości, łącząca Warszawę z nowym lotniskiem Port Polska, Łodzią, Poznaniem i Wrocławiem" - wyjaśnił Lasek.

Pełnomocnik rządu ds. CPK wskazał, że budowa nowych linii kolejowych kosztować będzie 410 mld PLN, a modernizacja istniejących linii - 200 mld PLN. Oznacza to, że kolejowe inwestycje infrastrukturalne w programie ZSK mają kosztować łącznie ok. 610 mld PLN. Lasek dopytywany o finansowanie przyznał, że przy takich projektach finansowanie „jest najważniejsze”, jednak nie wyjaśnił w jaki sposób planowane jest pozyskanie pieniędzy na te przedsięwzięcia.

BUDOWNICTWOW

Za odwołania od przetargów składane do Krajowej Izby Odwoławczej (KIO) firmy będą płacić więcej. W przypadku największych inwestycji (>30 mln EUR) wysokość opłaty ma wzrosnąć z 20 tys. PLN do 150 tys. PLN. Projekt nowych przepisów został przekazany do konsultacji, które potrwać do 24 czerwca. – Rzeczpospolita

BUDIMEX

Spółka podała, że w dniu 15 czerwca 2026 zostały zawarte z GDDKiA aneksy waloryzacyjne dla dziesięciu umów. Przedmiotem aneksów jest zwiększenie maksymalnego limitu waloryzacji dla robót kontraktowych z +/- 15% do +/- 25%. Aneksy dotyczą kwot płatnych wykonawcy za roboty budowlane wykonane po dniu 24.02.2022.

DEVELIA

Develia dąży do przekazania w tym roku łącznie od 3 750 do 3 950 lokali - poinformował PAP Biznes podczas Forum Rynku Nieruchomości członek zarządu spółki Karol Dzięcioł.

- Według niego, spółka po 1Q'26 czuje się komfortowo z prognozą 3,6-3,8 tys. sprzedanych mieszkań w 2026 roku. "(...) nic nie wskazuje na to, że 2Q'26 będzie słabszy, także roczny cel jest w naszej ocenie do osiągnięcia".
- Dodał, że rozkład przychodów w ujęciu kwartalnym w 2026 roku zapowiada się inaczej niż dotychczas. "U nas historycznie zawsze najmocniejsze były czwarte kwartały, a ten rok może być trochę odmienny. Myślę, że 2Q'26 będzie wynikowo zbliżony do ubiegłego" - wskazał Dzięcioł.
- Zawirowania na rynku ropy naftowej sprawiają, iż spółka widzi rosnącą presję kosztową na materiały ropopochodne. "Develia aktualnie nie spodziewa się dużej kompresji marż. Widzimy raczej potencjał do wzrostu cen na rynku nieruchomości w tempie bardziej zbliżonym do inflacji niż dynamiki wynagrodzeń, co może wspierać utrzymanie obecnych marż, przynajmniej w przypadku dużych podmiotów deweloperskich" - dodał.
- "Jeżeli chodzi o presję na podwyżkę stóp proc. - potencjalnie korekta o 0,25 pkt. proc. w górę lub w dół nie wywołałaby radykalnej zmiany. To, co jest kluczowe dla zachowania popytu, to przekonanie rynku, czy jesteśmy w trendzie spadkowym czy wzrostowym" - dodał.
- Poinformował również, że z perspektywy rynku spółka obserwuje utrzymywanie się wysokich wolumenów sprzedaży przez dużych deweloperów, co kontrastuje z sytuacją mniejszych deweloperów.

- Według niego, najważniejszą kwestią w kontekście finalizacji przejęcia terenów Stoczni Cesarskiej, jest fakt, że część tego gruntu posiada pozwolenia na budowę, więc spółka może szybko zacząć tam realizować projekty, co również może mieć pozytywny wpływ na tempo rozwoju tego przedsięwzięcia i działalność Develii już w perspektywie najbliższych lat. "Jeszcze trochę czasu zostało do sfinalizowania tej transakcji - my na razie czekamy na spełnienie się warunków. Zakładamy, że zostanie ona zakończona na przełomie 2026 i 2027 roku" - powiedział.

JSW

Ministerstwo Klimatu i Środowiska udzieliło Jastrzębskiej Spółce Węglowej koncesji na rozpoznawanie złoża węgla kamiennego i metanu z pokładów węgla "Dębieńsko 1"

SYNEKTIK

Lata 2025–2030 mogą okazać się okresem przyspieszonej transformacji ochrony zdrowia w Europie Środkowo-Wschodniej - podał Synektik w raporcie „Przyszłość automatyzacji ochrony zdrowia w Europie Środkowo-Wschodniej 2030”. Kluczowe strategie wdrażane w 2026 r. zmierzają do domknięcia luki między potencjałem AI a jego obecnym poziomem adopcji.

WASKO

Wasko podpisało umowę z Centrum Informatyki Resortu Finansów z siedzibą w Radomiu na wykonanie zamówienia "Dostawa i wdrożenie 2 macierzy blokowego systemu składowania danych typu 1". Maksymalne łączne wynagrodzenie wykonawcy wynosi 84,5 mln PLN.

ATREM

Atrem ma umowę z Enea Operator na przebudowę stacji 110/15 kV Naramowice. Wynagrodzenie wynikające z umowy wynosi 27,2 mln PLN brutto.

TOYA

Toya zaprasza do składania ofert sprzedaży do 8,75 mln akcji spółki, które uprawniają do wykonywania nie więcej niż ok. 11,67% ogólnej liczby głosów na walnym zgromadzeniu spółki. Oferowana cena zakupu akcji wynosi 10 PLN za jedną akcję. Termin rozpoczęcia przyjmowania ofert sprzedaży to 17 czerwca 2026 r. Natomiast termin zakończenia przyjmowania ofert to 30 czerwca 2026 r. (do godz. 15.00 CET).

PKO BP

PKO Leasing nawiązał strategiczną współpracę z Zoomlion, producentem maszyn budowlanych - podało PKO Leasing w komunikacie prasowym. W ramach współpracy PKO Leasing zajmie się finansowaniem szerokiego katalogu produktów, obejmującego m.in. maszyny budowlane i rolnicze.

QUANTUM SOFT.

Walne zgromadzenie Quantum Software zdecydowało o wypłacie 1,8 PLN dywidendy na akcję

NEWAG

Walne zgromadzenie Newagu zdecydowało o 3 PLN dywidendy na akcję.

TAURON

Rada nadzorcza Tauronu z dniem 1 lipca 2026 roku powołała Łukasza Czopika na stanowisko wiceprezesa ds. zgodności i ciągłości działania operacyjnego.

JWW INVEST

JWW Invest przeznaczy z zysku za 2025 roku na wypłatę dywidendy 0,12 PLN na akcję.

OPONEO

Oponeo.pl przeznaczy z zysku za 2025 rok na wypłatę dywidendy 3,50 PLN na akcję.

ULTIMATE GAMES

Walne zgromadzenie Ultimate Games zdecydowało o wypłacie dywidendy z zysku wypracowanego w 2025 r. w wysokości 1 PLN na jedną akcję.

RYNEK UBEZPIECZENIOWY

Rynek ubezpieczeniowy w 2026 r. wzrośnie w jednocyfrowym tempie, jednak jego otoczenie staje się coraz bardziej wymagające. Rośnie częstotliwość gwałtownych zjawisk pogodowych, co staje się wyzwaniem operacyjnym i strategicznym - poinformował prezes PIU Adam Uszpolewicz. Jego zdaniem rynek ubezpieczeń cybernetycznych jest na wczesnym etapie rozwoju, ale czeka go szybki wzrost.

GHELAMCO

Spółka Ghelamco Group NV z siedzibą w Belgii, należąca do grupy kapitałowej, do której należy Ghelamco Invest, podpisała z PKO TFI term sheet oraz rozpoczęła negocjacje z PKO TFI w sprawie emisji przez Ghelamco Group zabezpieczonych obligacji senioralnych.

GRENEVIA

Beata Zawiszowska zrezygnowała z funkcji prezesa Grenevia; RN powołała Mariusza Sońnierza na prezesa/

PRAGMAGO

PragmaGO wyemituje 600 tys. obligacji serii E2 oraz dodatkowo nie więcej niż 200 tys. obligacji, w przypadku podjęcia przez zarząd decyzji o zwiększeniu liczby obligacji będących przedmiotem oferty. Łączna wartość nominalna obligacji wyniesie 60 mln PLN, a w przypadku podjęcia decyzji o zwiększeniu liczby obligacji w ofercie - 80 mln PLN.

THORIUM SPACE

Spółka zakończyła ofertę publiczną, pozyskując 22 mln PLN, wcześniej celowała w 30-35 mln PLN. Jak informuje spółka, sprzedano wszystkie oferowane akcje. – Puls Biznesu

Źródło: Dom Maklerski BDM S.A., spółki, PAP

WYDZIAŁ ANALIZ I INFORMACJI:**Maciej Bobrowski**

Dyrektor Wydziału, Doradca Inwestycyjny
tel. (032) 208 14 12
e-mail: maciej.bobrowski@bdm.pl
strategia, przemysł, media/rozrywka/telekomunikacja

Krzysztof Pado

Zastępca Dyrektora, Doradca Inwestycyjny
tel. (032) 208 14 32
e-mail: krzysztof.pado@bdm.pl
oil&gas, budownictwo, materiały budowlane, deweloperzy

Anna Tobiasz

Analityk rynku akcji, Doradca Inwestycyjny
tel. (032) 208 14 35
e-mail: anna.tobiasz@bdm.pl
biotechnologia/medycyna, handel (odzież)

WYDZIAŁ OBSŁUGI KLIENTÓW INSTYTUCJONALNYCH:**Maciej Fink-Finowicki**

tel. (022) 62-20-855
e-mail: maciej.fink-finowicki@bdm.pl

Tomasz Grzeszczyk

tel. (022) 62-20-854
e-mail: tomasz.grzeszczyk@bdm.pl

Piotr Komorowski

tel. (022) 62-20-851
e-mail: piotr.komorowski@bdm.pl

Nota prawna:

Opracowanie nie jest podstawą żadnej rekomendacji kupna bądź sprzedaży w rozumieniu obowiązującego prawa i nie powinien być tak interpretowany. BDM nie ponosi odpowiedzialności za decyzje inwestycyjne podjęte na podstawie niniejszego raportu ani za szkody poniesione w wyniku tych decyzji inwestycyjnych. Materiał ma charakter czysto informacyjny, a podmioty opisywane w opracowaniu są dobrane subiektywnie przez autora. Niniejszy raport został po raz pierwszy udostępniony klientom BDM zgodnie z datą / czasem znajdującym się na pierwszej stronie materiału.

Raport skierowany jest do wszystkich klientów, z którymi Dom Maklerski BDM S.A. (dalej: BDM) zawarł Umowę o świadczenie usług maklerskich na podstawie Regulaminu świadczenia usług maklerskich przez Dom Maklerski BDM S.A. lub Umowę o świadczenie usług maklerskich dla klientów, których rachunek papierów wartościowych prowadzony jest przez bank depozytariusz. Niniejszy raport, przy wykorzystaniu medialnych kanałów dystrybucji, może dotrzeć również do innych podmiotów na podstawie decyzji Dyrektora Wydziału Analiz. Nie może być on jednak publikowany bądź powielany bez uprzedniej pisemnej zgody BDM, w szczególności nie może zostać przekazany lub wydany osobom w USA, Australii, Kanadzie, Japonii.

Opracowanie ma charakter informacyjny i nie stanowi reklamy ani nie stanowi oferty lub zaproszenia do subskrypcji lub zakupu instrumentów finansowych.

Inwestor powinien mieć świadomość, że każda decyzja inwestycyjna na rynku kapitałowym jest obciążona szeregiem ryzyk, które mogą finalnie skutkować poniesieniem przez niego straty finansowej. Stopa zwrotu z poszczególnych inwestycji może ulegać wahaniom w zależności od różnych czynników, na które inwestor nie będzie miał wpływu. Dlatego, klient podejmujący pojedynczą decyzję inwestycyjną powinien nie tylko sprawdzić aktualność i poprawność poszczególnych założeń dokonanych przez analityka w raporcie ale i dokonać niezależnej oceny i przeprowadzić własne analizy (bazujące także na innych scenariuszach niż przedstawione przez analityka) uwzględniając poziom akceptowalnego przez siebie ryzyka. Decydując się na aktywność na rynku kapitałowym, inwestor powinien uwzględnić, że struktura portfelowa inwestycji (dywersyfikacja inwestycji poprzez posiadanie więcej niż jednego instrumentu finansowego) może redukować ryzyko ekspozycji na poszczególne instrumenty przynoszący negatywną stopę zwrotu w danym okresie. Jednocześnie jednak, może to prowadzić do ograniczenia dodatknej stopy zwrotu jaką inwestor mógłby osiągnąć na pojedynczym instrumencie finansowym w danym okresie czasowym. Inwestor powinien być świadomy, że struktura portfelowa inwestycji i jakkolwiek strategia inwestycyjna dla rynku akcji nie gwarantuje osiągnięcia przez niego dodatknej stopy zwrotu i nie chroni go przed finalnym poniesieniem straty.

W opinii BDM, niniejsze opracowanie zostało sporządzone z zachowaniem zasad metodologicznej poprawności i obiektywizmu na podstawie ogólnodostępnych informacji, które BDM uważa za wiarygodne. Źródła informacji wykorzystane w raporcie to wszelkie dane na temat przedmiotowych instrumentów finansowych dostępne analitykowi, w tym m.in. raporty okresowe i bieżące spółki, raporty okresowe i bieżące podmiotów wykorzystanych do wyceny porównawczej, raporty branżowe, informacje prasowe, inne. BDM nie gwarantuje jednak dokładności ani kompletności opracowania, w szczególności w przypadku gdy informacje, na których oparto rekomendacje okazały się niedokładne, niewyczerpujące lub nie w pełni odzwierciedlały stan faktyczny. Przedstawione prognozy są oparte wyłącznie o analizę przeprowadzoną przez BDM bez uzgodnień ze spółkami ani z innymi podmiotami i opierają się na szeregu założeń, które w przyszłości mogą okazać się nietrafne. BDM nie udziela żadnego zapewnienia, że podane prognozy się sprawdzą.

W opinii BDM niniejszy dokument został sporządzony z zachowaniem należytej staranności i rzetelności.

Analityk (analitycy) sporządzający niniejszy dokument otrzymuje wynagrodzenie stałe a Zarząd BDM ma prawo przyznać mu wynagrodzenie dodatkowe. Dodatkowe wynagrodzenie może być pośrednio uzależnione od wyników pozostałych usług oferowanych przez BDM, w tym usługi bankowości inwestycyjnej, jednak nie jest ono bezpośrednio uzależnione od wyników finansowych pochodzących ze świadczenia innych usług, w tym bankowości inwestycyjnej, które były lub mogły być uzyskiwane przez BDM.

Inwestor powinien zakładać, że BDM świadczył, świadczy lub może złożyć ofertę świadczenia usług spółce lub innym spółkom wymienionym w niniejszym raporcie.

BDM nie ma obowiązku podejmowania jakichkolwiek działań, które miałyby spowodować, że instrumenty finansowe, będące przedmiotem wyceny zawartej w niniejszym dokumencie będą wycenione przez rynek zgodnie z ewentualną wyceną zawartą w niniejszym dokumencie.

Inwestor powinien zakładać, że pracownicy BDM lub pełnomocnicy oraz akcjonariusze, mogą posiadać długie lub krótkie pozycje w akcjach emitenta lub innych instrumentach finansowych powiązanych z akcjami emitenta, w szczególności dotyczy to sytuacji posiadania nie więcej niż 5% kapitału, i mogą dokonywać nimi transakcji również jako pełnomocnik. Każda z wyżej wymienionych osób mogła dokonać transakcji dotyczącej przedmiotowych instrumentów finansowych przed wydaniem niniejszej publikacji. Jednocześnie jednak przedmiotowe instrumenty z chwilą rozpoczęcia prac nad raportem są wpisywane na listę restrykcyjną dla pracowników Wydziału Analiz.

W opinii BDM niniejsze opracowanie zostało sporządzone z wykluczeniem jakiegokolwiek konfliktu interesów, który mógłby wpłynąć na jego treść. BDM posiada regulację wewnętrzną, które mają na celu zapobieganie konfliktom interesów w przypadku rekomendacji lub innych opracowań Wydziału Analiz. Odbiorca raportu może zapoznać się z zasadami obowiązującymi w BDM poprzez stronę internetową BDM, w szczególności odnoszącymi się do:

- zarządzania konfliktami interesów, przyjmowania i przekazywania zachęt- informacje znajdują się pod adresem: <https://www.bdm.pl/o-nas/o-domu-maklerskim-bdm/zasady-mifid-fatca-skargi-sprawozdania-i-dokumenty-archiwalne>
- powiązań BDM z emitentami notowanymi na GPW, NewConnect, Catalyst z tytułu wykonywania na ich rzecz przez BDM funkcji animatora w celu wspomagania płynności obrotu instrumentami finansowymi- informacje znajdują się pod adresami:
<https://www.gpw.pl/animatorzy-emitenta>
<https://www.gpw.pl/animatorzy-rynku>
<https://newconnect.pl/czlonkowie-animatorzy-rynku>
<https://gpwcatalyst.pl/uczestnicy-catalyst-lista-animatorow>

Nadzór nad BDM sprawuje Komisja Nadzoru Finansowego.

Dom Maklerski BDM S.A. • Wydział Analiz i Informacji • analizy@bdm.pl

Opracowanie ma charakter informacyjny i zostało opracowane na podstawie informacji uznanych przez autorów za wiarygodne. Zawarte w nim komentarze są subiektywnymi poglądami autorów. Opracowanie i zawarte w nim komentarze nie są podstawą żadnej rekomendacji kupna bądź sprzedaży w rozumieniu obowiązującego prawa i nie powinny być tak interpretowane. Publikowanie w prasie lub w Internecie całości lub części opracowania wymaga zgody BDM.