

Redaktorzy wydania: Jakub Zamorski / Krzysztof Pado / Maciej Bobrowski

SKRÓT INFORMACJI ZE SPÓŁEK

- **Tauron:** Spółka wybrała Ansaldo Energia na dostawcę w projekcie budowy
- **Dino:** Spółka otworzyła od stycznia do końca czerwca 2026r. 148 nowych sklepów. **[TOP20 BDM]**
- **PGE:** Korzystne dla kopalni Turów rozstrzygnięcie ws. decyzji środowiskowej utrzymane w mocy
- **Banki:** TSUE uznał, że w sprawach frankowych banki mogą dochodzić zwrotu kapitału
- **PKO BP:** KNF wszczęła postępowanie ws. nałożenia kary na PKO TU **[TOP20 BDM]**
- **Erste BP:** Zmiana struktury właścicielskiej Erste TFI ma podbić wynik grupy o ok. 540 mln PLN
- **Text:** MRR w 1Q'26/27 wzrósł o 4% rdr do 7,46 mln USD
- **Grodno:** Spółka miała w czerwcu 120,8 mln PLN przychodów (+24% r/r)
- **Movie Games:** Podmiot sprzedał 25tys. sztuk gry "Drug Dealer Simulator 2"
- **Artem:** Oferta za 59,5 mln PLN brutto wybrana w przetargu Enei Operator
- **MOL:** Spółka przeprowadziła w Polsce emisję pięcioletnich obligacji o wartości 850 mln PLN
- **Robyg:** Spółka liczy na ok. 2,8 tys. sprzedanych mieszkań

KOMENTARZ PORANNY

Rekordowy DAX

Czwartkowa sesja przyniosła na WIG20 kontynuację ruchu w górę zainicjowanego dzień wcześniej. Sesja zakończyła się wzrostem o +1,6% do 3668,3 pkt. Najmocniejsze wzrosty zanotowały Orlen (+5%) oraz CD Projekt (+4%). Spadały jedynie akcje Dino (-1%). Od strony technicznej udało się nieco oddalić od poziomu 3600 pkt, który w ostatnich tygodniach potrafił stanowić zarówno opór jak i wsparcie.

Na europejskich parkietach mieliśmy wyraźną przewagę byków. DAX zaliczył wzrost o +2,2% i ustanowił nowy rekord. Na Wall Street nastroje nie były tak dobre, na czym ciążyły spółki technologiczne. Na zamknięciu S&P500 nie zmienił wartości, ale Nasdaq Comp spadł o -1,6%.

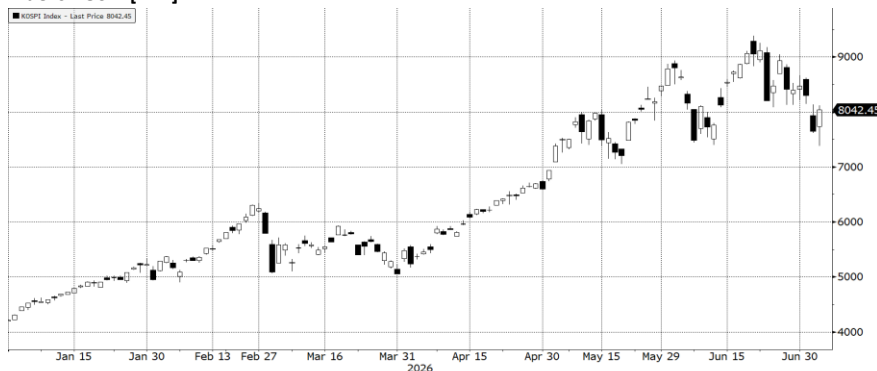
Dziś rano mamy w zasadzie komplet wzrostów na rynkach w Azji. Japoński Nikkei225 rośnie o +1% a w Korei główny indeks zyskuje nawet +5%. Delikatne zwyżki notują kontrakty na DAX i S&P500. Z danych makro mamy dziś finalne odczyty PMI dla sektora usług w Europie. Na 10:00 planowane jest wystąpienie szefowej ECB. Dziś dzień wolny od regularnego handlu na Wall Street (jutro tamtejszy Dzień Niepodległości).

Krzysztof Pado

WYKRES DNIA

W ostatnich dniach jednym z indeksów akcyjnych o najwyższej dziennej zmienności jest koreański KOSPI. W skład indeksu wchodzi wiele spółek będących beneficjentami wcześniejszych gwałtownych wzrostów, jak również podmiotów dotkniętych ostatnią przeceną. Dzisiejsza sesja przyniosła wyraźne wzrosty, a różnica między dziennym minimum a maksimum wyniosła 10%.

Indeks KOSPI [YTD]



Źródło: Bloomberg

	Kurs	[total return; %]		
		1D	YTD	12M
WIG	138 668	1,5	18,3	32,6
WIG20	3 668,3	1,6	18,2	36,4
WIG30	4 660,7	1,5	17,0	32,8
mWIG40	9 676,7	1,4	22,1	26,2
sWIG80	30 900,1	0,5	5,9	11,3
NC Index	267,4	-0,1	7,2	7,8
WIG Banki	24 176	0,9	26,1	47,4
WIG Bud	10 457	1,3	11,6	29,0
WIG Chemia	7 931	0,7	3,4	-13,5
WIG Dew	6 193	0,7	10,5	18,2
WIG Energia	4 269	1,7	7,2	-0,8
WIG Games	17 067	2,3	-1,2	-3,0
WIG IT	9 460	0,8	-5,5	-5,2
WIG Media	7 315	2,4	9,2	-0,3
WIG Paliwa	16 509	4,8	46,5	80,2
WIG Spoż	3 236	0,1	10,2	5,6
WIG Surowce	10 476	1,1	18,4	133,9
WIG Odzież	11 481	0,7	-8,2	3,9
DAX	25 581	2,2	4,5	7,5
FTSE100	10 653	1,7	9,2	25,2
CAC40	8 475	1,7	6,7	13,0
BUX	141 742	1,6	27,7	44,4
S&P500	7 483	0,0	10,0	21,6
DJIA	52 900	1,1	11,0	20,9
Nasdaq Comp	25 833	-0,8	11,5	27,5
Bovespa	172 788	0,6	7,2	24,3
Nikkei225	69 386	-2,5	37,7	75,9
Shanghai Comp.	4 050	-2,0	2,5	19,5
S&P/ASX 200	8 846	0,0	2,2	5,8
EUR/PLN	4,2863	0,1	-1,6	-1,0
USD/PLN	3,7430	0,2	-4,1	-3,6
CHF/PLN	4,6670	0,0	-2,9	-2,8
EUR/USD	1,1452	0,2	-2,5	-2,6
USD/JPY	161,10	0,0	-2,7	-10,0

Zestawienie podmiotów z WIG20, mWIG40 i sWIG80 (liderzy spadków i wzrostów na ostatniej sesji)

Top	Kurs	1D [%]	Bottom	Kurs	1D [%]
RVU	15,30	9,6	SCW	308,00	-6,7
ATC	6,65	8,5	PCR	61,00	-4,7
UNT	175,00	6,9	ANR	17,76	-2,3
XTB	116,94	6,3	SLV	31,25	-2,2
CIG	2,42	6,1	MLG	100,00	-2,0
PKN	132,76	4,8	STP	209,00	-1,9
COG	6,12	4,6	MNC	38,80	-1,8
DAT	120,00	4,3	WLT	5,11	-1,7
WTN	13,44	4,3	CMP	91,40	-1,7
RBW	147,40	4,2	OND	7,97	-1,6
DAD	73,80	4,1	VRG	5,36	-1,5
STX	1,78	3,6	HUG	21,50	-1,4
CDR	232,50	3,6	SCP	120,00	-1,3
DIG	279,40	3,5	EAT	11,00	-1,3
MDV	96,82	3,4	ALL	15,60	-1,1
1AT	63,00	3,3	SNT	349,00	-1,1
GPW	95,30	3,3	FTE	17,60	-1,1
MRB	10,85	3,2	BRS	4,93	-1,1
JSW	25,38	3,2	KGN	72,20	-1,1
DIA	179,50	3,2	DNP	28,69	-1,1

Statystyka dla podmiotów z WIG20 i mWIG40 [kursy w PLN; total return %]							
WIG20	KURS	1D	1M	3M	6M	1Yr	3Yr
ALE	38,7	0,4	10,3	45,7	24,0	13,4	21,0
ALR	133,9	1,6	4,9	25,0	26,3	52,5	242,1
BDX	742,4	1,5	13,1	13,1	21,4	44,3	137,6
CDR	232,5	3,6	2,2	-4,6	-3,8	-13,8	51,8
DNP	28,7	-1,1	-4,3	-14,6	-30,0	-43,3	-39,6
EBP	655,0	1,7	8,7	18,6	27,3	45,5	127,8
KGH	332,1	1,0	-11,4	17,3	17,7	145,3	202,3
KRU	422,4	0,2	6,9	-4,2	-11,1	14,6	22,4
KTY	1 220,0	1,2	0,2	20,4	31,0	44,1	147,2
LPP	18 540	0,2	-14,0	-17,3	-11,1	28,3	50,2
MBK	1 389,0	1,5	8,1	19,8	26,4	76,5	242,0
MDV	96,8	3,4	22,0	5,7	-20,1	-52,0	129,7
PCO	36,9	0,4	9,5	31,4	20,7	72,4	3,1
PEO	233,3	1,1	7,0	12,8	20,0	38,0	196,3
PGE	9,5	1,3	-8,5	-14,2	4,9	-14,8	31,5
PKN	132,8	4,8	-1,8	5,3	39,2	81,2	174,1
PKO	104,8	0,2	5,3	16,5	19,2	48,9	235,4
PZU	67,7	2,2	6,5	2,7	-1,2	16,5	118,7
TPE	9,2	2,4	0,4	-12,6	4,4	13,8	243,0
ZAB	28,2	2,1	13,7	26,1	21,6	30,7	
mWIG40	KURS	1D	1M	3M	6M	1Yr	3Yr
ABE	132,6	0,0	-6,0	15,3	27,1	43,7	135,7
ACP	178,1	1,2	-5,3	7,4	-17,1	-9,3	154,9
APR	26,0	1,0	2,4	45,3	51,7	29,2	33,8
ASB	99,2	0,5	24,2	128,1	209,2	314,9	349,1
ASE	60,7	0,7	-1,5	3,7	-5,8	-20,6	37,1
ATT	19,8	1,8	-19,4	7,9	1,8	-14,0	-24,7
BFT	4944,0	0,4	8,4	35,1	37,7	57,2	248,9
BHW	123	0,2	9,0	17,4	21,3	23,7	93,3
BNPPPL	149,0	0,8	2,6	4,2	17,6	47,6	195,1
CAR	817,0	1,2	1,0	23,1	41,4	38,0	46,2
CBF	192,7	2,9	-3,2	12,9	-7,9	20,0	170,0
CPS	15,5	0,1	-1,1	33,6	20,9	-12,4	-6,1
CRI	790,0	2,6	-13,5	28,0	123,8	223,6	380,5
DIA	179,5	3,2	4,2	8,6	6,5	10,8	
DOM	245,0	1,0	3,5	8,2	-2,9	10,1	112,4
DVL	10,8	0,7	-3,4	19,3	26,3	45,6	226,5
EAT	11,0	-1,3	8,9	-4,7	-18,6	-28,7	-50,4
ENA	19,6	2,1	-2,9	-23,4	-0,3	3,1	222,6
GPP	45,9	0,9	1,8	20,8	2,6	-18,9	-6,9
GPW	95,3	3,3	19,6	30,6	43,2	99,4	204,4
ING	451,0	1,4	3,3	14,4	36,9	53,4	207,2
JSW	25,4	3,2	-13,4	-22,1	8,2	15,6	-36,6
LBW	12,9	3,0	-3,4	46,3	60,3	52,1	320,9
MBR	368,0	1,1	2,6	7,6	9,5	32,3	47,6
MIL	19,8	0,7	4,9	17,4	13,4	38,0	243,3
MRB	10,9	3,2	5,8	-1,1	-24,5	-17,1	60,6
MUR	38,0	0,3	-6,6	3,7	-2,1	10,3	
NEU	708,0	0,6	0,2	9,4	-13,0	7,9	0,5
NWG	94,9	2,5	-4,0	-8,1	2,2	38,9	490,3
OPL	14,3	0,7	-6,4	5,9	46,0	61,1	152,1
PEP	60,9	0,0	17,8	20,8	9,5	2,5	-26,1
PXM	7,6	1,3	-2,7	-9,7	-8,3	62,2	84,3
RBW	147,4	4,2	7,1	18,4	2,3	20,6	350,8
SNT	349,0	-1,1	28,7	23,4	34,4	91,0	477,3
TEN	93,5	-0,5	4,0	1,1	9,5	19,9	55,6
TXT	45,4	1,8	7,1	21,5	13,4	-13,6	-55,4
VOX	115,0	1,4	-1,2	22,3	-5,4	-28,3	155,6
VRC	127,0	0,2	3,6	12,0	-2,3	8,9	88,8
WPL	59,0	2,8	0,9	1,9	-6,9	-26,0	-45,1
XTB	116,9	6,3	17,9	26,7	65,2	56,5	279,4

Najmocniejsze i najsłabsze podmioty w ujęciu 5 sesji (zestawienie z WIG20, mWIG40 i sWIG80)							
TOP10	INDEKS	KURS	5D	BOTTOM10	INDEKS	KURS	5D
UNT	sWIG80	175,00	17,2	STP	sWIG80	209,00	-7,9
ATC	sWIG80	6,65	14,7	CRI	sWIG80	480,00	-7,3
ATR	sWIG80	60,00	14,3	FTE	sWIG80	17,60	-6,6
SNT	mWIG40	349,00	11,5	WLT	sWIG80	5,11	-5,9
ICE	sWIG80	76,00	10,1	MNC	sWIG80	38,80	-5,4
GPW	mWIG40	95,30	9,7	MLG	sWIG80	100,00	-5,2
RVU	sWIG80	15,30	9,3	WWL	sWIG80	704,00	-4,6
TXT	mWIG40	45,40	8,9	ABE	mWIG40	132,60	-4,5
XTB	mWIG40	116,94	8,7	PCR	sWIG80	61,00	-4,4
CRI	mWIG40	790,00	8,7	EAT	mWIG40	11,00	-4,3

Najmocniejsze i najsłabsze podmioty w ujęciu 1 roku (zestawienie z WIG20, mWIG40 i sWIG80)							
TOP10	INDEKS	KURS	1Yr	BOTTOM10	INDEKS	KURS	1Yr
ICE	sWIG80	76,00	875,6	MDV	WIG20	96,82	-52,0
ASB	mWIG40	99,20	314,9	RVU	sWIG80	15,30	-51,9
SCW	sWIG80	308,00	236,2	SVE	sWIG80	2,86	-44,6
DIG	sWIG80	279,40	235,0	DNP	WIG20	28,69	-43,3
CRI	mWIG40	790,00	223,6	ATC	sWIG80	6,65	-39,8
KGH	WIG20	332,05	145,3	EUR	sWIG80	5,12	-39,3
CTX	sWIG80	75,10	114,6	FTE	sWIG80	17,60	-39,1
GPW	mWIG40	95,30	99,4	11B	sWIG80	132,50	-36,6
BMC	sWIG80	16,25	91,4	ANR	sWIG80	17,76	-36,6
CMP	sWIG80	91,40	91,2	ARL	sWIG80	23,25	-35,9

Najmocniejsze i najsłabsze podmioty w ujęciu 3 lat (zestawienie z WIG20, mWIG40 i sWIG80)							
TOP10	INDEKS	KURS	3Yr	BOTTOM10	INDEKS	KURS	3Yr
DIG	sWIG80	279,40	2712,3	EUR	sWIG80	5,12	-68,1
ATR	sWIG80	60,00	758,1	CIG	sWIG80	2,42	-52,1
CMP	sWIG80	91,40	701,8	SVE	sWIG80	2,86	-48,9
NWG	mWIG40	94,90	490,3	WLT	sWIG80	5,11	-34,2
SNT	mWIG40	349,00	477,3	GRX	sWIG80	2,36	-21,7
ELT	sWIG80	58,00	409,4	BRS	sWIG80	4,93	-20,3
CRI	mWIG40	790,00	380,5	BIO	sWIG80	3,97	9,4
DAD	sWIG80	73,80	374,6	STX	sWIG80	1,78	21,7
RBW	mWIG40	147,40	350,8	ECH	sWIG80	4,90	48,1
ICE	sWIG80	76,00	349,7	VRG	sWIG80	5,36	63,2

	KURS	1D	5D	1M	3M	1Yr
INNE						
Ropa Brent [USD/bbl]	72,26	0,6	0,4	-26,1	-33,7	5,0
Gaz USA HH [USD/MMBTu]	3,23	1,2	0,1	0,6	15,5	-5,2
Gaz EU TTF 1M [EUR/MWh]	44,82	1,8	9,9	-8,3	-10,4	33,3
CO2 [EUR/t]	78,94	-0,1	-0,7	0,6	11,7	10,4
Węgiel ARA [USD/t]	121,10	1,7	-4,0	-11,8	7,2	11,1
Miedź LME [USD/t]	13 288	0,3	0,5	-5,3	8,1	31,4
Aluminium LME [USD/t]	3 082	0,5	-2,3	-20,0	-12,9	17,8
Cynk LME [USD/t]	3 501	-0,4	1,7	-3,4	7,3	28,0
Ołów LME [USD/t]	1 838	0,7	-2,2	-10,5	-3,9	-9,6
Stal HRC [USD/t]	1 156,00	-0,3	0,1	2,8	10,0	30,6
Ruda żelaza [USD/t]	98,10	-0,2	-2,2	-5,4	-8,3	1,8
Węgiel koksujący [USD/t]	241,25	0,1	0,1	-1,9	3,1	34,4
Złoto [USD/oz]	4 174	1,3	2,1	-5,9	-10,7	25,5
Srebro [USD/oz]	62,42	2,5	5,5	-14,2	-14,5	69,4
Platyna [USD/oz]	1 659	2,1	2,0	-11,0	-16,6	20,5
Pallad [USD/oz]	1 285	1,0	6,3	-2,4	-14,8	12,0
Bitcoin USD	61 643	0,2	3,5	-5,0	-7,8	-44,0
Pszenvica [USD/bu]	590,50	-0,3	-0,1	-2,1	-1,3	6,2
Kukurydza [USD/bu]	425,00	1,0	2,5	-3,5	-6,0	-1,0
Cukier ICE [USD/lb]	14,85	-0,9	5,3	-0,3	-4,9	-9,6

WIG20

Źródło: Bloomberg

DAX

Źródło: Bloomberg

S&P500

Źródło: Bloomberg

INFORMACJE ZE SPÓŁEK

DINO [TOP20 BDM]

Dino Polska otworzyło od stycznia do końca czerwca 2026 roku 148 nowych sklepów. Na koniec czerwca sieć liczyła 3.176 sklepów wobec 2.835 rok. Powierzchnia sali sprzedaży sklepów Dino wyniosła 1.3mln m kw. wobec 1.1mln m kw. rok temu.

TAURON

Tauron Wytwarzanie zdecydował o wyborze Ansaldo Energia S.p.A. jako dostawcy wyspy turbinowej dla projektu budowy szczytowej jednostki gazowej klasy 600 MWe w Jaworznie oraz zawarł umowę na jej dostawę wraz z wieloletnią umową serwisową.

PGE

Naczelny Sąd Administracyjny w Warszawie oddalił w czwartek skargi kasacyjne organizacji ekologicznych i utrzymał w mocy wydany w 2020 r. rygor natychmiastowej wykonalności decyzji środowiskowej dla Kopalni Turów.

Według PGE Górnictwo i Energetyka Konwencjonalna, która jest właścicielem Kopalni Węgla Brunatnego Turów w Bogatyni, rozstrzygnięcie kończy wieloletni spór wokół decyzji środowiskowej wydanej dla odkrywki.

BANKI

TSUE potwierdził, że ochrona konsumenta nie może prowadzić do pozbawienia banków prawa do odzyskania wypłaconego kapitału

Czwartkowe rozstrzygnięcie TSUE porządkuje jeden z najważniejszych spornych obszarów w sprawach frankowych, po tym wyroku szanse na skuteczne podniesienie przez konsumenta zarzutu przedawnienia roszczenia banku o zwrot kapitału ulegają istotnemu ograniczeniu.

TSUE orzekł w czwartek, że prawo UE pozwala, by bieg przedawnienia roszczenia banku o zwrot pożyczonego kapitału rozpoczynał się w dniu, w którym konsument pierwszy raz zakwestionował wiążący charakter warunków umowy.

PKO BP [TOP20 BDM]

Komisja Nadzoru Finansowego wszczęła postępowanie w sprawie nałożenia kary na PKO Towarzystwo Ubezpieczeń.

Komisja podała, że wszczęła postępowanie w związku z podejrzeniem naruszenia przez PKO TU art. 33 ust. 2 ustawy o działalności ubezpieczeniowej i reasekuracyjnej.

TEXT

W pierwszym kwartale roku finansowego 2026/27 szacunkowa wartość miesięcznych powtarzalnych przychodów subskrypcyjnych (MRR) grupy Text z abonamentów wszystkich produktów, na koniec czerwca 2026 r. wyniosła 7,46 mln USD, co oznacza wzrost o 4% rdr Wartość ARR wyniosła 89,52 mln USD.

GRODNO

Grupa Grodno szacuje skonsolidowane przychody w czerwcu 2026 roku na 120,8 mln PLN, co oznacza wzrost o 24% r/r. Przychody z segmentu OZE wzrosły w tym okresie o 22% r/r do 32,4 mln PLN, a przychody z e-commerce wyniosły 21,4 mln PLN, o 49% więcej r/r.

MOVIE GAMES

Movie Games sprzedało 25 tys. sztuk gry "Drug Dealer Simulator 2" na konsolach PlayStation 5 oraz Xbox Series X i S w ciągu 14 dni od

Sprzedaż na platformie Sony PlayStation 5 wynosi 16.5 tys. sztuk, natomiast na platformie Xbox Series X i S, 9 tys. sztuk. Cena gry na tych platformach wynosi 24,99 USD.

MEDTECH SOLUTIONS

MedTech Solutions, spółka rozwijająca technologie medyczne dla sektora ochrony zdrowia, zawarła umowę dotyczącą pierwszego w Polsce testowego wdrożenia systemu robotycznego MISSO w Mazowieckim Szpitalu Specjalistycznym w Ostrołęce.

ARTEM

Oferta Atremu o łącznej wartości 59,48 mln PLN brutto została wybrana w przetargu Enei Operator na wykonanie zadań

pn.: "Przebudowa linii 110 kV Żur - Tuchola - Chojnice Kościerska - Chojnice Przemysłowa - Sępólno - Koronowo Miasto". Zadania mają być realizowane w trybie zaprojektuj i wybuduj.

MOL

Grupa MOL przeprowadziła w Polsce emisję pięcioletnich obligacji o wartości 850 mln PLN. Wskazano, że wpływy z emisji wesprą ogólne potrzeby finansowe grupy.

ERSTE

Erste Bank Polska szacuje, że pozytywny wpływ zmiany struktury właścicielskiej Erste TFI na skonsolidowany wynik netto wyniesie ok. 540 mln PLN.

MARVIPOL DEVELOPMENT

Marvipol Development sprzedał w 2Q'26 123 lokale o łącznej wartości 121,5 mln PLN. Liczba wydanych lokali wyniosła w tym czasie 16 sztuk, a ich wartość to 22,1 mln PLN.

WITTCHEN

Przychody grupy Wittchen w 2Q'26 wyniosły 104,4 mln PLN i były o 7% niższe niż w analogicznym okresie 2025.

ROBYG

Robyg spodziewa się lepszego sprzedażowo 2H'26, a w całym 2026 r. liczy na ok. 2,8 tys. sprzedanych mieszkań – poinformował PAP Biznes Oscar Kazanelson, przewodniczący rady nadzorczej Robyg. Na rynku krakowskim deweloper planuje mocniej zaznaczyć swoją obecność do 2028 r.

GPW

Goldman Sachs w czerwcu 2026 roku był liderem obrotów na rynku akcji w transakcjach sesyjnych GPW. Na drugim miejscu znalazł się Bank of America Securities.

KOGENERACJA

Nationale-Nederlanden Otwarty Fundusz Emerytalny zmniejszył stan posiadania akcji Zespołu Elektrociepłowni Wrocławskich Kogeneracja do poniżej 5% kapitału i głosów na WZ

Źródło: Dom Maklerski BDM S.A., spółki, PAP

WYDZIAŁ ANALIZ I INFORMACJI:**Maciej Bobrowski**

Dyrektor Wydziału, Doradca Inwestycyjny

tel. (032) 208 14 12

e-mail: maciej.bobrowski@bdm.pl

strategia, przemysł, media/rozrywka/telekomunikacja

Krzysztof Pado

Zastępca Dyrektora, Doradca Inwestycyjny

tel. (032) 208 14 32

e-mail: krzysztof.pado@bdm.pl

oil&gas, budownictwo, materiały budowlane, deweloperzy

Anna Tobiasz

Analityk rynku akcji, Doradca Inwestycyjny

tel. (032) 208 14 35

e-mail: anna.tobiasz@bdm.pl

biotechnologia/medycyna, handel (odzież)

Jakub Zamorski

Młodszy analityk rynku akcji, Makler Papierów Wartościowych

tel. (032) 208 14 39

e-mail: jakub.zamorski@bdm.pl**WYDZIAŁ OBSŁUGI KLIENTÓW INSTYTUCJONALNYCH:****Maciej Fink-Finowicki**

tel. (022) 62-20-855

e-mail: maciej.fink-finowicki@bdm.pl**Tomasz Grzeszczyk**

tel. (022) 62-20-854

e-mail: tomasz.grzeszczyk@bdm.pl**Piotr Komorowski**

tel. (022) 62-20-851

e-mail: piotr.komorowski@bdm.pl**Nota prawna:**

Opracowanie nie jest podstawą żadnej rekomendacji kupna bądź sprzedaży w rozumieniu obowiązującego prawa i nie powinien być tak interpretowany. BDM nie ponosi odpowiedzialności za decyzje inwestycyjne podjęte na podstawie niniejszego raportu ani za szkody poniesione w wyniku tych decyzji inwestycyjnych. Materiał ma charakter czysto informacyjny, a podmioty opisywane w opracowaniu są dobrane subiektywnie przez autora.

Niniejszy raport został po raz pierwszy udostępniony klientom BDM zgodnie z datą / czasem znajdującym się na pierwszej stronie materiału.

Raport skierowany jest do wszystkich klientów, z którymi Dom Maklerski BDM S.A. (dalej: BDM) zawarł Umowę o świadczenie usług maklerskich na podstawie Regulaminu świadczenia usług maklerskich przez Dom Maklerski BDM S.A. lub Umowę o świadczenie usług maklerskich dla klientów, których rachunek papierów wartościowych prowadzony jest przez bank depozytariusz. Niniejszy raport, przy wykorzystaniu medialnych kanałów dystrybucji, może dotrzeć również do innych podmiotów na podstawie decyzji Dyrektora Wydziału Analiz. Nie może być on jednak publikowany bądź powielany bez uprzedniej pisemnej zgody BDM, w szczególności nie może zostać przekazany lub wydany osobom w USA, Australii, Kanadzie, Japonii.

Opracowanie ma charakter informacyjny i nie stanowi reklamy ani nie stanowi oferty lub zaproszenia do subskrypcji lub zakupu instrumentów finansowych.

Inwestor powinien mieć świadomość, że każda decyzja inwestycyjna na rynku kapitałowym jest obarczona szeregiem ryzyk, które mogą finalnie skutkować poniesieniem przez niego straty finansowej. Stopa zwrotu z poszczególnych inwestycji może ulegać wahaniom w zależności od różnych czynników, na które inwestor nie będzie miał wpływu. Dlatego, klient podejmujący pojedynczą decyzję inwestycyjną powinien nie tylko sprawdzić aktualność i poprawność poszczególnych założeń dokonanych przez analityka w raporcie ale i dokonać niezależnej oceny i przeprowadzić własne analizy (bazujące także na innych scenariuszach niż przedstawione przez analityka) uwzględniając poziom akceptowalnego przez siebie ryzyka. Decydując się na aktywność na rynku kapitałowym, inwestor powinien uwzględnić, że struktura portfelowa inwestycji (dywersyfikacja inwestycji poprzez posiadanie więcej niż jednego instrumentu finansowego) może redukować ryzyko ekspozycji na poszczególny instrument przynoszący negatywną stopę zwrotu w danym okresie. Jednocześnie jednak, może to prowadzić do ograniczenia dodatniej stopy zwrotu jaką inwestor mógłby osiągnąć na pojedynczym instrumencie finansowym w danym okresie czasowym. Inwestor powinien być świadomy, że struktura portfelowa inwestycji i jakkolwiek strategia inwestycyjna dla rynku akcji nie gwarantuje osiągnięcia przez niego dodatniej stopy zwrotu i nie chroni go przed finalnym poniesieniem straty.

W opinii BDM, niniejsze opracowanie zostało sporządzone z zachowaniem zasad metodologicznej poprawności i obiektywizmu na podstawie ogólnodostępnych informacji, które BDM uważa za wiarygodne. Źródła informacji wykorzystane w raporcie to wszelkie dane na temat przedmiotowych instrumentów finansowych dostępne analitykowi, w tym m.in. raporty okresowe i bieżące spółki, raporty okresowe i bieżące podmiotów wykorzystanych do wyceny porównawczej, raporty branżowe, informacje prasowe, inne. BDM nie gwarantuje jednak dokładności ani kompletności opracowania, w szczególności w przypadku gdy informacje, na których oparto rekomendacje okazały się niedokładne, niewyczerpujące lub nie w pełni odzwierciedlały stan faktyczny. Przedstawione prognozy są oparte wyłącznie o analizę przeprowadzoną przez BDM bez uzgodnień ze spółkami ani z innymi podmiotami i opierają się na szeregu założeń, które w przyszłości mogą okazać się nietrafne. BDM nie udziela żadnego zapewnienia, że podane prognozy się sprawdzą.

W opinii BDM niniejszy dokument został sporządzony z zachowaniem należytej staranności i rzetelności.

Analityk (analitycy) sporządzający niniejszy dokument otrzymuje wynagrodzenie stałe a Zarząd BDM ma prawo przyznać mu wynagrodzenie dodatkowe. Dodatkowe wynagrodzenie może być pośrednio uzależnione od wyników pozostałych usług oferowanych przez BDM, w tym usługi bankowości inwestycyjnej, jednak nie jest ono bezpośrednio uzależnione od wyników finansowych pochodzących ze świadczenia innych usług, w tym bankowości inwestycyjnej, które były lub mogły być uzyskiwane przez BDM.

Inwestor powinien zakładać, że BDM świadczył, świadczy lub może złożyć ofertę świadczenia usług spółce lub innym spółkom wymienionym w niniejszym raporcie.

BDM nie ma obowiązku podejmowania jakichkolwiek działań, które miałyby spowodować, że instrumenty finansowe, będące przedmiotem wyceny zawartej w niniejszym dokumencie będą wycenione przez rynek zgodnie z ewentualną wyceną zawartą w niniejszym dokumencie.

Inwestor powinien zakładać, że pracownicy BDM lub pełnomocnicy oraz akcjonariusze, mogą posiadać długie lub krótkie pozycje w akcjach emitenta lub innych instrumentach finansowych powiązanych z akcjami emitenta, w szczególności dotyczy to sytuacji posiadania nie więcej niż 5% kapitału, i mogą dokonywać nimi transakcji również jako pełnomocnik. Każda z wyżej wymienionych osób mogła dokonać transakcji dotyczącej przedmiotowych instrumentów finansowych przed wydaniem niniejszej publikacji. Jednocześnie jednak przedmiotowe instrumenty z chwilą rozpoczęcia prac nad raportem są wpisywane na listę restrykcyjną dla pracowników Wydziału Analiz.

W opinii BDM niniejsze opracowanie zostało sporządzone z wykluczeniem jakiegokolwiek konfliktu interesów, który mógłby wpłynąć na jego treść. BDM posiada regulacje wewnętrzne, które mają na celu zapobieganie konfliktom interesów w przypadku rekomendacji lub innych opracowań Wydziału Analiz. Odbiorca raportu może zapoznać się z zasadami obowiązującymi w BDM poprzez stronę internetową BDM, w szczególności odnoszącymi się do:

- zarządzania konfliktami interesów, przyjmowania i przekazywania zachęt- informacje znajdują się pod adresem: <https://www.bdm.pl/o-nas/o-domu-maklerskim-bdm/zasady-mifid-fatca-skargi-sprawozdania-i-dokumenty-archiwalne>
- powiązań BDM z emitentami notowanymi na GPW, NewConnect, Catalyst z tytułu wykonywania na ich rzecz przez BDM funkcji animatora w celu wspomagania płynności obrotu instrumentami finansowymi- informacje znajdują się pod adresami:
<https://www.gpw.pl/animatory-emitenta>
<https://www.gpw.pl/animatory-rynku>
<https://newconnect.pl/czlonkowie-animatory-rynku>
<https://gpcatalyst.pl/uczestnicy-catalyst-lista-animatorow>

Nadzór nad BDM sprawuje Komisja Nadzoru Finansowego.

Dom Maklerski BDM S.A. • Wydział Analiz i Informacji • analizy@bdm.pl

Opracowanie ma charakter informacyjny i zostało opracowane na podstawie informacji uznanych przez autorów za wiarygodne. Zawarte w nim komentarze są subiektywnymi poglądami autorów. Opracowanie i zawarte w nim komentarze nie są podstawą żadnej rekomendacji kupna bądź sprzedaży w rozumieniu obowiązującego prawa i nie powinny być tak interpretowane. Publikowanie w prasie lub w Internecie całości lub części opracowania wymaga zgody BDM.