

Redaktor wydania: Adrian Górniak

KOMENTARZ PORANNY

Zapowiedź trudniejszej (drugiej) połowy stycznia

Kończymy pierwszy, pełny tydzień nowego roku. Mimo wielu obaw okazał się on udany. Obserwujemy napływ kapitałów w szczególności na rynki wschodzące/surowcowe, które dominują w rankingu stóp zwrotu (Argentyna/Brazylia >10%, RTS ok. 7% YTD USD). My w tym zestawieniu plasujemy się dalej, jednak z pozytywną stopą zwrotu (WIG20 +3,4%/+2,6% w USD/PLN). Co ważne, od dużego indeksu nie odstają „maluchy”. Oczywiście paliwa do wzrostów na EM dostarcza tańszy dolar. DXY, zgodnie z naszym bazowym scenariuszem, wybił się ze strefy zmienności 96-97,5 USD, co oznacza, że dolar jest najtańszy do koszyka walut od ok. 3-miesiący. Technicznie ma jeszcze potencjał do ok. 2% ruchu w dół, choć w krótkiej perspektywie można dostrzec symptomy korekty. Rentowość amerykańskich 10-latek była historycznie dobrym wskaźnikiem. W listopadzie '18 doszło tam do bardzo ważnych zmian na wykresie. Rentowności dobiły do długoterminowej (ponad 30-letniej!) linii trendu spadkowego. Od tego czasu spadły z 3,2 do ok. 2,7%, co wspomogło dolara. Teraz niewykluczony jest ruch powrotny (już obserwowany), co może zwiastować trudniejszą drugą połowę stycznia. Wracając do naszego rynku to technicznie wciąż brak przełomu. WIG20 utrzymuje się w przedziale grudniowych wahań 2220-2350 pkt. Obecnie jesteśmy przy górnej bandzie tego zakresu. Z danych makro dziś brak ważnych publikacji. Rynek żyje „ optymizmem” ws. negocjacji handlowych USA-Chiny i „elastycznością” Fed. „Shutdown” w Stanach zszedł na drugi plan. W przyszłym tygodniu w centrum uwagi może być Brexit (głosowanie we wtorek). W USA rozpoczyna się sezon wyników (BlacRock).

Krystian Brymora

SKRÓT INFORMACJI ZE SPÓŁEK

- **JSW:** Zarząd spółki naruszył zasady ładu korporacyjnego – przewodnicząca RN;
- **Pfleiderer:** Pożar w fabryce MDF Baruth (4/5.01.19) [komentarz BDM];
- **Pfleiderer/Forte/Stelmet:** Ceny drewna na aukcjach e-drewno w grudniu '18 [wykresy BDM];
- **Kruk:** Dane operacyjne za 4Q '18 [tabela BDM];
- **Orbis:** Accor podniósł cenę w wezwaniu z 87 PLN na 95 PLN/walor;
- **KGHM:** Rzeczowe nakłady inwestycyjne grupy w '19 mają wynieść 2,5 mld PLN;
- **Alior:** Bank odpiera zarzuty o systemowym missellingu przy oferowaniu certyfikatów W Investments;
- **ZE PAK, Polwax:** Zmiany w zarządzie spółek;
- **Górnictwo:** PGG widzi szanse komercyjnego powodzenia projektu zgazowania węgla – T. Rogala;
- **Atal, Robyg:** Dane operacyjne za 4Q '18 [wykresy BDM];
- **Baltona, Action, Solar:** Dane sprzedażowe za grudzień [wykresy BDM];
- **Santander BP:** Bank planuje zwolnić 1,4 tys. osób do końca '19.

WYKRES DNIA

Walory Macy's straciły na wczorajszej sesji niemal 18% w reakcji na obniżenie prognozy całorocznej sprzedaży.

Macy's - daily



Źródło: Dom Maklerski BDM S.A., Bloomberg

Notowania: czwartek, 10 stycznia 2019

	Wartość	Zmiana	
		1D	YTD
WIG20	2 335,3	-0,3%	2,6%
WIG30	2 659,5	-0,2%	3,0%
mWIG40	4 016,8	-0,1%	2,7%
sWIG80	10 798,9	-0,1%	2,2%
WIG	59 219,2	-0,2%	2,6%
WIG Banki	7 622,3	-0,9%	2,3%
WIG Bud	1 981,4	-0,3%	3,5%
WIG Chemia	10 412,8	2,1%	11,4%
WIG Dew	1 971,0	-0,4%	3,1%
WIG Energia	2 446,1	0,2%	1,5%
WIG IT	2 035,5	-0,6%	2,2%
WIG Media	4 616,5	0,3%	2,3%
WIG Paliwa	8 218,7	0,1%	2,8%
WIG Spoż	3 383,5	0,5%	0,0%
WIG Surowce	3 511,4	-0,2%	2,6%
WIG Telco	634,0	-0,6%	2,3%
DAX	10 921,6	0,3%	3,4%
CAC40	4 805,7	-0,2%	1,6%
BUX	40 795,5	0,0%	4,2%
S&P500	2 596,6	0,5%	3,6%
DJIA	24 001,9	0,5%	2,9%
Nasdaq Comp	6 986,1	0,4%	5,3%
Bovespa	93 805,9	0,2%	6,7%
Nikkei225	20 359,7	1,0%	1,7%
S&P/ASX 200	5 774,6	-0,4%	2,3%
Złoto	1 288,0	-0,2%	0,5%
Miedź	5 958,0	0,9%	-0,1%
Ropa WTI	52,6	0,4%	15,8%
EUR/PLN	4,29	-0,1%	0,1%
USD/PLN	3,73	0,1%	-0,4%
CHF/PLN	3,80	-0,6%	-0,4%
EUR/USD	1,15	-0,2%	0,5%
USD/JPY	108,4	0,1%	-1,2%

FW20

	Wartość	Zmiana	
Kurs otwarcia	2 333	-6	-0,26%
Kurs zamknięcia	2 340	-3	-0,13%
Kurs min.	2 307	-20	-0,86%
Kurs max.	2 342	-6	-0,26%
Wolumen obrotu	17 286	3 223	22,92%
Otwarte pozycje	46 930	-886	-1,85%

Indeksy GPW

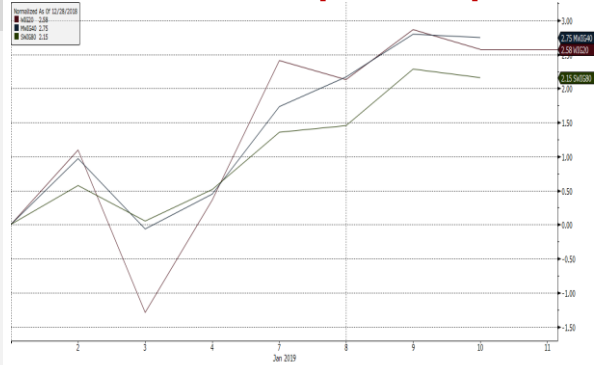
Indeks	Open	Low	High	Close	1D	Obrót
WIG20	2 331,87	2 305,97	2 335,60	2 335,31	-0,3%	839
WIG30	2 646,75	2 628,62	2 659,46	2 659,46	-0,2%	898
mWIG40	4 019,99	10 774,01	10 824,31	4 016,78	-0,1%	92
sWIG80	10 824,31	3 997,86	4 029,87	10 798,88	-0,1%	18
WIG-PL	60 115,56	60 115,56	60 452,58	60 452,58	-0,2%	965
WIG	59 031,07	58 656,33	59 219,23	59 219,23	-0,2%	967

WIG20

	Close	MC	1D	YTD
Alior	55,00	7 180	-2,4%	3,5%
CCC	186,00	7 657	0,2%	-3,8%
CD Projekt	171,00	16 437	3,6%	17,4%
Cyfrowy P.	23,06	14 748	0,7%	2,2%
Energia	9,18	3 801	0,0%	3,0%
Eurocash	19,00	2 644	-0,1%	8,0%
JSW	66,14	7 766	-1,0%	-1,7%
KGHM	92,00	18 400	0,0%	3,5%
Lotos	93,12	17 215	0,7%	5,2%
LPP	7 895,00	14 625	-1,5%	0,6%
mBANK	429,40	18 180	0,2%	1,2%
Orange	5,12	6 719	-1,5%	6,9%
Pekao	113,10	29 685	-0,8%	3,8%
PGE	10,06	18 810	0,8%	0,6%
PGNIG	7,30	42 182	-0,3%	5,6%
PKN Orlen	109,00	46 620	0,1%	0,8%
PKOBP	39,60	49 500	-2,0%	0,3%
PZU	44,22	38 185	-0,4%	0,7%
Santander Polska	372,00	37 977	0,6%	3,9%
Tauron	2,17	3 803	-0,9%	-0,9%

mWIG40									
	Close	MC	1D	YTD	Close	MC	1D	YTD	
11 bit	259,50	594	-1,3%	6,4%	ING BSK	188,20	24 485	1,2%	4,6%
Amica	119,20	927	2,6%	3,8%	Inter Cars	209,50	2 968	-0,5%	0,2%
Amrest	38,85	8 530	-0,9%	-2,9%	Kernel	49,25	4 036	0,9%	0,6%
Asseco PL	47,96	3 981	-1,2%	4,0%	Kęty	335,50	3 202	-1,2%	2,0%
Azoty	36,82	3 652	3,1%	18,1%	Kruk	172,20	3 252	0,7%	9,9%
Benefit Sys.	788,00	2 253	4,2%	-6,6%	LC Corp	2,41	1 079	-2,8%	-1,6%
Bogdanka	55,80	1 898	-0,2%	8,8%	Livechat	24,00	618	0,0%	-5,3%
Boryszew	4,59	1 102	0,9%	-2,3%	Mabion	75,50	1 036	-1,4%	-12,8%
Budimex	118,80	3 033	-1,0%	4,6%	Millennium	9,02	10 942	-1,2%	1,7%
CI Games	0,96	145	-1,0%	17,1%	Orbis	93,40	4 304	0,0%	3,5%
Ciech	47,30	2 493	1,3%	6,8%	Pfleiderer	34,20	2 213	1,5%	5,2%
Comarch	150,00	1 220	0,0%	-1,3%	PKP Cargo	44,60	1 997	0,1%	1,6%
Dino	102,60	10 059	0,1%	7,0%	PLAY	20,02	5 083	-3,1%	-3,8%
Echo	3,50	1 444	0,0%	7,7%	PlayWay	152,50	1 007	-1,0%	13,0%
Enea	10,39	4 587	0,4%	4,9%	Poimex	2,95	698	0,3%	5,0%
Famur	4,88	2 805	0,8%	-9,6%	Sanok	25,70	691	-1,2%	6,6%
Forte	22,60	541	0,4%	-0,7%	Stalprodukt	329,00	1 836	1,9%	2,8%
GPW	38,55	1 618	-0,8%	5,2%	Trakcja	4,27	219	-0,7%	8,4%
GTC	8,50	4 110	1,0%	3,8%	Wawel	820,00	1 230	-0,5%	-1,7%
Handlowy	69,50	9 081	0,0%	0,6%	WP.PL	53,60	1 552	0,4%	1,5%

WIG20 vs mWIG40 vs sWIG80 [zmiana % YTD]



WIG20 Index (WIG20) G1111 Daily 11JUL2018-11JAN2019 Copyright © 2019 Bloomberg Finance L.P.

Źródło: Bloomberg, Dom Maklerski BDM S.A.

FW20



KRS1 Index (WSE WIG20 Index Future) graph 1550 Daily 11JUL2018-11JAN2019

Copyright © 2019 Bloomberg Finance L.P.

11-Jan-2019 07:48:36

Źródło: Bloomberg, Dom Maklerski BDM S.A.

WIG20



WIG20 Index (WIG20) G1598 Daily 11JUL2018-11JAN2019

Copyright © 2019 Bloomberg Finance L.P.

11-Jan-2019 07:48:21

Źródło: Bloomberg, Dom Maklerski BDM S.A.

INFORMACJE ZE SPÓLEK

JSW

Rada nadzorcza spółki bez podania przyczyn odwołała w czwartek ze stanowisk dwoje wiceprezesów grupy. Z taką decyzją nie zgadzają się związkowcy, którzy przerwali posiedzenie rady i powołali sztab protestacyjno-strajkowy. Stanowiska - decyzją rady nadzorczej - stracili wiceprezes JSW ds. strategii i rozwoju Artur Dyczko oraz wiceprezes ds. handlu Jolanta Gruszka. Według informacji związkowców, w planie było także odwołanie wiceprezesa ds. technicznych Tomasza Śledzia, co jednak - jak mówili - wobec przerwania obrad przez protestujących, nie nastąpiło. Wcześniej, w środę, rezygnację złożył wiceprezes ds. finansowych Robert Ostrowski.

Zarząd Jastrzębskiej Spółki Węglowej naruszył zasady ładu korporacyjnego, członkowie rady nadzorczej utracili zaufanie do członków zarządu - powiedziała w czwartek w Jastrzębiu-Zdroju przewodnicząca RN JSW Halina Buk.

Buk powiedziała to wkrótce po tym, gdy kilkudziesięciu związkowców JSW weszło w czwartek na posiedzenie rady nadzorczej, domagając się odpowiedzi, dlaczego rada odwołała wiceprezesa ds. strategii i rozwoju Artura Dyczkę.

Po przepychankach i uniemożliwieniu opuszczenia sali przez część członków RN, jej przewodnicząca powiedziała, że "członkowie rady utracili zaufanie do zarządu JSW". Oceniała, że "zarząd naruszył zasady ładu korporacyjnego".

Buk przekonywała, że RN z mediów dowiaduje się o ważnych dla spółki projektach, m.in. że jej członkowie z prasy dowiedzieli się o zawarciu przez JSW 21 grudnia br. warunkowej umowy dotyczącej zakupu od spółki Primetech (wcześniej Kopex) z grupy TDJ Przedsiębiorstwa Budowy Szybów (PBSz).

Na decyzję rady ws. spodziewanych zmian w zarządzie JSW przed siedzibą spółki w Jastrzębiu-Zdroju czekało w czwartek od ok. 10. rano blisko 200 związkowców. Związki z JSW domagały się usunięcia z programu posiedzenia rady punktu dot. zmian w zarządzie spółki, sprzeciwiając się odwołaniu ze stanowiska prezesa spółki Daniela Ozona. W środę rozpoczęły w tej sprawie akcję protestacyjną.

Posiedzenie rady nadzorczej JSW rozpoczęło się w czwartek krótko po południu. Niedługo potem związkowcy otrzymali od swoich przedstawicieli w radzie informację, że w przyjętym przez radę programie czwartkowego posiedzenia znalazł się punkt dot. zmian w zarządzie. Po informacji, że RN odwołała wiceprezesa Dyczkę grupa związkowców weszła do sali na piątym piętrze siedziby spółki, żądając wyjaśnień o przyczynach zmian kadrowych oraz rezygnacji samej Buk.

W odpowiedzi na argumentację przewodniczącej RN szef Solidarności w JSW Sławomir Kozłowski zarzucił członkom rady, że ich zarzuty zostały "sfabrykowane na potrzeby" zmian w zarządzie. Według informacji związków rada zdecydowała już o odwołaniu - obok Dyczki - także wiceprezes JSW ds. handlu Jolanty Gruszki; "w przygotowaniu" miała być też decyzja o odwołaniu wiceprezesa ds. technicznych Tomasza Śledzia.

Związkowcy zażądali od RN uchylecia uchwał ws. Dyczki i Gruszki. Wiceszef Solidarności w JSW Roman Brudziński ocenił, że odwołanie najbliższych współpracowników Ozona zostało obliczone na to, by w ich następstwie sam Ozon złożył wkrótce rezygnację.

Pfleiderer

W piątek (04.01.2019) wybuchł pożar w fabryce MDF Baruth, który zatrzymał produkcję płyt. Pożar wybuchł w suszarni wiórów. Nie było ofiar śmiertelnych. Uszkodzenia są na tyle poważne, że nie wiadomo kiedy fabryka wznowi produkcję.

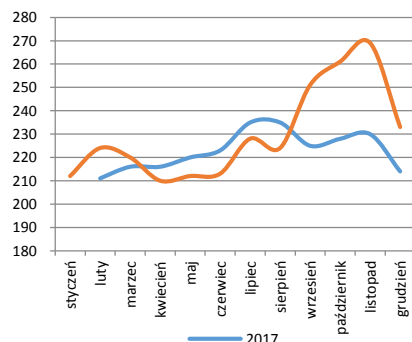
<http://www.maz-online.de/Lokales/Teltow-Flaeming/Brand-im-Trockenturm-legt-Produktion-im-Pfleiderer-Werk-Baruth-lahm>

BDM: Spółka dotychczas nie wydała komunikatu na ten temat. Baruth to druga najmniejsza fabryka w grupie Pfeleiderer. Jest relatywnie „młoda” (budowa w 2002 roku). Szacujemy, że w 2017 roku wygenerowała ok. 80 mln EUR przychodów (8% skonsolidowanych przychodów).

Ceny drewna, Pfeleiderer, Forte, Stelmet

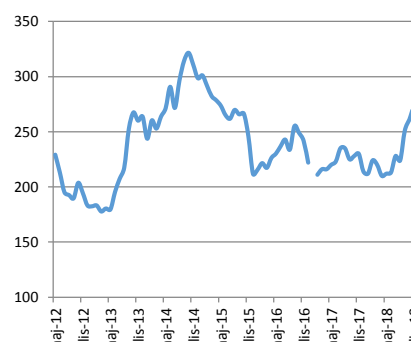
BDM: Ceny Sosny W_Standard w portalu e-drewno (średnio ok. 10% w strukturze zakupowej przedsiębiorstw) spadły w grudniu '18 do 233 PLN/m3. W skali roku oznacza to wzrost o 9% r/r (średnio w 2018 YTD +3,8% r/r)

Sosna W_Standard [PLN/m3]



Źródło: BDM, e-drewno

Sosna W_Standard [PLN/m3]



Źródło: BDM, e-drewno

Kruk

Dane operacyjne za 4Q'18

Dane operacyjne [MPLN]

	1Q'16	2Q'16	3Q'16	4Q'16	1Q'17	2Q'17	3Q'17	4Q'17	1Q'18	2Q'18	3Q'18	4Q'18
Nakłady	64	667	209	350	214	292	261	210	125	282	647	341
Wartość nominalna	413	6 000	1 969	8 218	3 800	3 600	2 638	6 409	600	1 871	3 742	2 612
Splaty	217	230	255	291	309	338	347	375	362	401	381	432
Nakłady % r/r	42,8%	276,8%	202,5%	76,8%	233,9%	-56,2%	24,9%	-40,0%	-41,6%	-3,4%	147,9%	62,4%
Wartość nominalna % r/r	-19,2%	233,3%	228,8%	306,8%	820,3%	-40,0%	34,0%	-22,0%	-84,2%	-48,0%	41,8%	-59,2%
Splaty % r/r	15,7%	8,9%	23,3%	32,3%	42,7%	47,1%	36,1%	28,9%	17,2%	18,6%	9,8%	15,2%
Średnia cena	15,5%	11,1%	10,6%	4,3%	5,6%	8,1%	9,9%	3,3%	20,8%	15,1%	17,3%	13,1%

Źródło: BDM, spółka

Orbis

Accor podniósł cenę w wezwaniu na akcje Orbisu do 95 zł z 87 zł sztukę - poinformował pośredniczący w wezwaniu Santander DM. Accor w wyniku wezwania chce mieć 100 proc. akcji Orbisu i wycofać spółkę z GPW.

KGHM

Rzeczowe nakłady inwestycyjne koncernu w 2019 roku mają wynieść 2,5 mld PLN, pozostałe nakłady inwestycyjne 1,46 mld PLN - podała spółka w projekcie budżetu na 2019 rok. KGHM podał, że w pozostałych nakładach inwestycyjnych uwzględnił 388 mln PLN na zakup certyfikatów inwestycyjnych związany z restrukturyzacją FIZAN.

Produkcja miedzi elektrolitycznej KGHM w 2019 roku ma wynieść 559 tys. ton, w tym z wsadów własnych 406 tys. ton. Sprzedaż miedzi płatnej ma wynieść 601 tys. ton, w tym miedzi w koncentracji 41 tys. ton - podała spółka w założeniach do budżetu.

KGHM podał, że w 2019 roku produkcja miedzi w koncentracji ma wynieść 397 tys. ton, a srebra w koncentracji 1.238 ton, srebra metalicznego 1.341 ton. Oczekiwany jednostkowy całkowity koszt produkcji miedzi z wsadów własnych w KGHM wynosi 20 tys. PLN/t. Sprzedaż srebra płatnego spółki ma wynieść w tym roku 1.454 ton, w tym srebra w koncentracji 97 ton. Produkcja KGHM International ma wynieść 75 tys. ton miedzi płatnej i 88 tys. troz TPM. Produkcja Sierra Gorda, ma wynieść 57 tys. ton miedzi płatnej i 11 mln funtów molibdeny.

Alior

Bank oświadcza, że nie dopuścił się systemowego missellingu przy oferowaniu certyfikatów W Investments - bank przesłał do mediów oświadczenie w tej sprawie.

Alior Bank poinformował także, że wewnętrzny audyt nie wykazał łamania prawa i przypadków rażącego naruszania wewnętrznych procedur, a postępowanie prowadzone przez Komisję Nadzoru Finansowego nadal jest w toku, składane są dodatkowe wyjaśnienia, wobec czego ferowanie wyroków jest nieuprawnione i przedwczesne.

W ocenie banku, teza o wiszącej nad Aliorem "megakarze" jest dziennikarską nadinterpretacją.

Według czwartkowego wydania Pulsu Biznesu, KNF nie ma wątpliwości, że przy dystrybucji funduszy W Investments Alior Bank dopuścił się missellingu oraz wielokrotnie naruszył prawo i wewnętrzne procedury. Z funduszy zamkniętych, stworzonych przez W Investments, prawie 2 tys. osób nie może wypłacić blisko 0,5 mld PLN - podała gazeta.

"Ponadto zwracamy uwagę, że Alior Bank w sposób transparentny dąży do pełnego wyjaśnienia wszelkich okoliczności związanych z oferowaniem certyfikatów W Investments emitowanych przez podmioty regulowane. W pełni współpracujemy zarówno z Komisją Nadzoru Finansowego, jak i prokuraturą. W tej sprawie Alior Bank występuje jako pokrzywdzony i aktywnie wspiera swoich klientów w dochodzeniu roszczeń wobec zarządzających funduszami W Investments" - napisano w oświadczenie Aliora.

"Informujemy również, że Alior Bank, nie mogąc w pełni polegać na wiarygodności instytucji, oferujących produkty inwestycyjne oraz na informacjach dostępnych publicznie, radykalnie zmienił politykę oferowania oraz sposób sprzedaży produktów inwestycyjnych. Odeszliśmy od dystrybucji szerokiej palety produktów inwestycyjnych, a wdrażając dyrektywę MIFiD 2 przyjęliśmy jej bardzo restrykcyjną interpretację" - dodano.

Lotos

Koncern uruchomił trzecią instalację do produkcji wodoru, dzięki czemu możliwości produkcji tego gazu w gdańskiej rafinerii wzrosły o 20% - poinformowała grupa w komunikacie prasowym. Instalacja powstała w ramach projektu EFRA.

ZE PAK

Adam Kłapszta zrezygnował z funkcji prezesa spółki. Z funkcji wiceprezesa zrezygnowała Elżbieta Niebisz. Rada nadzorcza ZE PAK powierzyła kierowanie pracami zarządu wiceprezesowi grupy, Marcinowi Ginelowi.

Górnictwo

PGG zamknęła miniony rok zyskiem, przekraczając wyniki zakładane w biznesplanie - poinformował w czwartek prezes spółki Tomasz Rogala.

"To był dobry rok dla PGG. Osiągnęliśmy, albo przekroczyliśmy w sposób pozytywny, wyniki, które zakładaliśmy w swoich dokumentach takich jak biznesplan - tak że określamy ten rok jako dobry" - powiedział prezes w porannej rozmowie na antenie Polskiego Radia Katowice.

Prezes nie zdradził wstępnych wyników finansowych firmy za miniony rok, zapowiadając, że PGG przedstawi je na specjalnej konferencji wynikowej, którą chce skorelować z prezentacją raportów swoich akcjonariuszy, wśród których są giełdowe grupy energetyczne.

W ocenie prezesa w minionym roku sytuacja PGG "bardzo mocno i w sposób pozytywny się poprawiła".

W całym ubiegłym roku - jak mówią nieoficjalnie przedstawiciele górniczych związków - PGG mogła zarobić ok. 500 mln PLN. Przedstawiciele spółki na razie nie komentują tych informacji.

Prezes podkreślił, że PGG realizuje założenia dotyczące wydobycia mimo przekazania do spółki restrukturyzacyjnej części aktywów, jak kopalnie Śląsk czy Wieczorek.

PGG jest zainteresowana realizacją projektu gazowania węgla i widzi szanse jego komercyjnego powodzenia, poinformował prezes Tomasz Rogala.

"Chcielibyśmy ten projekt realizować, tym bardziej, że wstępne analizy pokazują, że produkt w postaci syngazu i później metanolu po pierwsze ma klienta, bo Polska go importuje; po drugie, ceny za metanol są na tyle wysokie, że uzasadniają tę inwestycję. Poza tym potrafimy przy tym zgazowaniu zagospodarować również śmieci, 10-15% śmieci, więc potrafimy włączyć się aktywnie w program gospodarki w obiegu zamkniętym" - powiedział Rogala w rozmowie z Polskim Radiem Katowice.

Wskazał, że spółka potrzebuje przygotować dokumenty i umowy konieczne, by taki projekt mógł dojść do skutku.

Fachowcy.pl

Nadzorca sądowy chce umorzenia przyspieszonego postępowania układowego Fachowcy. pl Ventures ze względu na okoliczności wskazujące, że układ może nie zostać wykonany

Santander BP

Bank planuje przeprowadzenie do końca 2019 roku zwolnień grupowych do 1,4 tys. pracowników, co stanowi około 11% wszystkich zatrudnionych, a zwolnienia te objąć mają cały bank. Santander BP rozpoczął w tej sprawie konsultacje ze związkami zawodowymi, które potrwają do końca stycznia - poinformował bank w czwartek. Santander BP poinformował, że zdecydował o uruchomieniu programu zwolnień mając na względzie potrzebę przeorganizowania modelu biznesowego, poprawę sprawności i efektywności kosztowej organizacji, w tym redukcję dublujących funkcji i procesów.

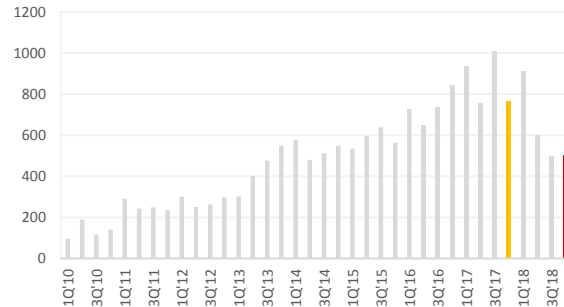
NanoGroup

Spółka planuje w 2019 roku złożyć wniosek o rozpoczęcie badań klinicznych w projekcie rozwijanym w spółce NanoVelos. Po zakończeniu I fazy badań będzie możliwa sprzedaż technologii - poinformował prezes Marek Borzestowski. Grupa ma zapewnione finansowanie do momentu rozpoczęcia badań klinicznych i pierwszych wyników.

Robyg

Spółka podała w komunikacie, że w 2018 roku zakontraktowała - z uwzględnieniem rezygnacji - 2 520 lokali (w 4Q'18 504 szt.), realizując tym samym roczny cel. Jednocześnie grupa wdraża politykę cenową umożliwiającą utrzymanie marż na dobrym poziomie, czego efektem jest satysfakcjonująca wartość sprzedaży w stosunku do bardzo dobrego wolumenu 2017 roku, podkreślono.

Robyg – kontraktacja kwartalna



Źródło: Dom Maklerski BDM S.A., spółka

Żywność

Indeks cen żywności na świecie w grudniu wyniósł 161,7 pkt.

Indeks FAO

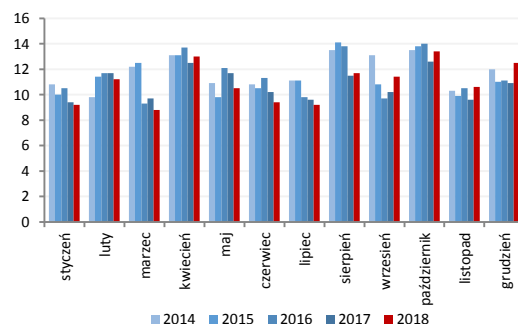


Źródło: Dom Maklerski BDM S.A., <http://www.fao.org/worldfoodsituation/foodpricesindex/en/>

Solar

Spółka wypracowała w grudniu 12,5 mln PLN przychodów (+15% r/r), w tym 12,2 mln PLN w salonach własnych.

Solar – sprzedaż miesięczna [mln PLN]



Źródło: Dom Maklerski BDM S.A., spółka

PGE

Elektrownia Opole podpisała umowę z konsorcjum firm Element i Armański na zabudowę kłap szczelnych obciążonych dla instalacji odsiarczania spalin (IOS) bloków nr 1-4. Wartość kontraktu to ok. 24 mln PLN.

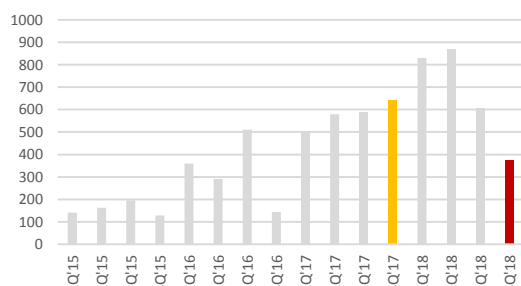
Apator

Apator Powogaz - zawarła z rosyjską spółką stowarzyszoną ZAO Teplovodomer ramową umowę na dostawę wodomierzy, ciepłomierzy oraz podzielników kosztów w 2019 r. o wartości 6 mln EUR netto.

4Mass	4Mass - specjalizujący się w produkcji i dystrybucji lakierów hybrydowych - planuje utrzymanie wysokiego tempa wzrostu wyników, poinformował prezes Sławomir Lutek. Dodał, że obecność na giełdzie pozwoli zwiększyć rozpoznawalność firmy oraz jej marek w oczach kontrahentów i instytucji finansowych.
Alchemia	Roman Karkosik, Grażyna Karkosik, Impexmetal oraz spółka Eastside-Bis zawarli porozumienie w celu ogłoszenia wezwania na pozostałe akcje Alchemii - podał Boryszew w komunikacie.
Open Finance	Zarząd spółki odstąpił od planów emisji do 6,5 mln akcji serii G po 0,69 PLN za sztukę.
Archicom	Deweloper zawarł umowę nabycia gruntów we Wrocławiu o powierzchni 4,9 ha za 47,5 mln PLN netto. Docelowo ma tam powstać inwestycja na 740 mieszkań,
Harper Hygienics	Według szacunkowych danych, spółka w 3Q'18/'19 wypracowała 59,5 mln PLN przychodów, ok. 3,7 mln PLN EBITDA i 1,2 mln PLN EBIT.
Polwax	Prezes Dominik Tomczyk złożył rezygnację z pełnionego stanowiska ze skutkiem na 10 stycznia '19. Rada nadzorcza powołała na jego miejsce Leszka Stokłosę.
Intersport	Marcin Bogdani zwiększył zaangażowanie w akcjonariacie spółki z 4,82% głosów na WZA do 5,03%.
Labo Print	Spółka wypracowała w grudniu ok. 4,2 mln PLN przychodów (+3% r/r).

Atal Deweloper przekazał w 4Q'18 374 mieszkania (-42% r/r), a w ujęciu całorocznym prawie 2,68 tys. lokali.

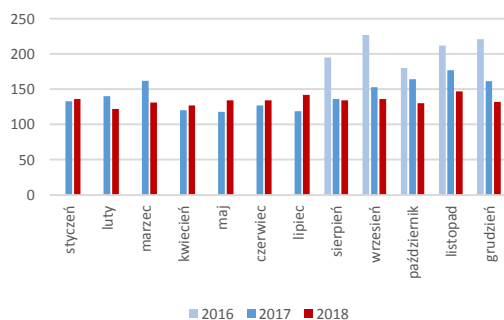
Atal – przekazania kwartalne [szt.]



Źródła: Dom Maklerski BDM S.A., spółka

Action Spółka wypracowała w grudniu 132 mln PLN przychodów (-18% r/r).

Action – sprzedaż miesięczna [szt.]

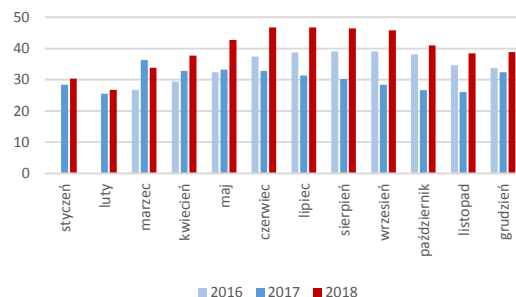


Źródła: Dom Maklerski BDM S.A., spółka

Baltona

Spółka wypracowała w grudniu 38,8 mln PLN przychodów (+24% r/r).

Baltona – sprzedaż miesięczna [szt.]



Źródła: Dom Maklerski BDM S.A., spółka

Branża turystyczna

Tanich ofert wakacyjnych będzie w tym roku jak na lekarstwo. - Rzeczpospolita

Deweloperzy

Warszawie grozi załamanie podaży i skok cen mieszkań, uważają deweloperzy. - Parkiet

Energetyka

Rynek czeka na regulacje dot. cen prądu - mówi prezes TGE. - Parkiet

Rynek kapitałowy

Liczba rachunków maklerskich spadła o 105,2 tys. w 2018 r. , ostatni wzrost zanotowano w 2012 r. - Parkiet

Źródło: Dom Maklerski BDM S.A., spółki, PAP