



Dom Maklerski BDM S.A.

**SPRAWOZDANIE ZARZĄDU
Z DZIAŁALNOŚCI
DOMU MAKLERSKIEGO BDM S.A.
W ROKU OBROTOWYM 2025**

Spis treści

Spis treści	2
1. Wstęp.....	3
2. Organizacja BDM	3
2.1. Kapitał zakładowy i akcjonariusze.....	3
2.2. Akcje własne	3
2.3. Rada Nadzorcza.....	4
2.4. Zarząd	4
2.5. Przedmiot działalności	4
2.6. Struktura organizacyjna i oddziały	5
2.7. Zatrudnienie i płace.....	7
2.8. Spółki zależne od BDM	7
3. Działalność BDM	7
3.1. Istotne zdarzenia i tendencje wpływające na działalność	7
3.2. Podstawowe rynki i produkty oraz klienci	8
3.3. Działalność inwestycyjna	8
3.4. Pożyczki i kredyty.....	9
3.5 Działalność w sferze regulacyjnej	9
3.6. Stosowanie zasad dobrych praktyk, wytycznych IT i nadzór KNF.....	9
3.7. Współpraca z instytucjami rynku kapitałowego i innymi podmiotami zewnętrznymi	10
3.8. Postępowania sądowe i administracyjne	10
3.9. Osiągnięcia w dziedzinie badań i rozwoju	10
4. Czynniki ryzyka i zagrożenia	10
4.1. Profil ryzyka.....	10
4.2. Wymogi ostrożnościowe	11
4.3. Ryzyko operacyjne	11
4.4. Ryzyko rynkowe	11
4.5. Ryzyko kredytowe	11
4.6. Ryzyko koncentracji	12
4.7. Ryzyko utraty płynności	12
4.8. Ryzyka zmian warunków makroekonomicznych.....	12
4.9. Ryzyka komplementarne.....	12
4.10. Nieprzewidywalne czynniki ryzyka o nietypowym charakterze	12
5. Sytuacja finansowa BDM.....	13
5.1. Kapitały i fundusze własne.....	13
5.2. Wynik finansowy w 2025 roku	13
6. Przewidywane kierunki rozwoju i sytuacja finansowa	13
6.1. Przewidywane kierunki rozwoju BDM	13
6.2. Przewidywana sytuacja finansowa.....	14
7. Informacje dotyczące ryzyk środowiskowych, społecznych i z zakresu ładu korporacyjnego	14

1. Wstęp

Niniejsze Sprawozdanie sporządzono w dniu 28 kwietnia 2026 roku celem przedstawienia sytuacji majątkowej oraz działalności BDM w roku obrotowym 2025, zgodnie z wymogiem określonym w art. 395 §2 ust. 1 Kodeksu spółek handlowych, art. 49 Ustawy o rachunkowości oraz § 22 Rozporządzenia w sprawie szczególnych zasad rachunkowości domów maklerskich.

Skróty nazw jednostek organizacyjnych i instytucji używane w dalszej części:

BDM, Spółka - Dom Maklerski BDM S.A.,
 Sprawozdanie – Sprawozdanie Zarządu z działalności BDM w roku obrotowym 2025
 RN – Rada Nadzorcza,
 WAI - Wydział Analiz i Informacji,
 WAIiK - Wydział Animatora i Inwestycji Kapitałowych,
 WAML – Wydział AML,
 WAW – Wydział Audytu Wewnętrznego,
 WBI – Wydział Bankowości Inwestycyjnej,
 WDI - Wydział Doradztwa Inwestycyjnego,
 WI - Wydział Informatyki,
 WOKI – Wydział Obsługi Klientów Instytucjonalnych,
 WOSN - Wydział Obsługi Spółek Niepublicznych,
 WS – Wydział Sprzedaży,
 WZR - Wydział Zarządzania Ryzykami,
 DUI – Dział Usług Internetowych w strukturze WS,
 DDR – Dział Depozytowo-Rozliczeniowy w strukturze WS,
 POK – Punkt Obsługi Klienta,
 KNF – Komisja Nadzoru Finansowego,
 GPW – Giełda Papierów Wartościowych w Warszawie,
 NC – NewConnect.

2. Organizacja BDM

2.1. Kapitał zakładowy i akcjonariusze

Kapitał zakładowy Spółki na dzień 1 stycznia 2025 roku wynosił 19.796.924 zł, był opłacony w całości i dzielił się na 10.701.040 akcji o wartości nominalnej 1,85 zł każda. Stan ten nie uległ zmianie do dnia sporządzenia niniejszego sprawozdania.

W Spółce dominował kapitał krajowy. Pośród krajowych akcjonariuszy, niemal 3/4 stanowiły osoby fizyczne.

Struktura akcjonariatu BDM:

Lp	akcjonariusz / grupa akcjonariuszy	Udział w kapitale / ogólnej liczbie głosów	
		stan na 31.12.2025	stan na dzień sporządzenia
1	członkowie Zarządu	19%	20%
2	członkowie Rady Nadzorczej	8%	7%
3	pracownicy	25%	25%
4	SGB Bank S.A.	12%	12%
5	Śląski Bank Spółdzielczy „Silesia” w Katowicach	8%	8%
6	pozostali	28%	28%
	RAZEM	100%	100%

Wartość aktywów netto przypadających na jedną akcję, na dzień 31 grudnia 2025 roku wyniosła 4,79 zł.

2.2. Akcje własne

W 2025 roku BDM nie nabywał akcji własnych.

2.3. Rada Nadzorcza

Począwszy od dnia 1 stycznia 2025 roku do dnia sporządzenia niniejszego sprawozdania Rada Nadzorcza składała się z pięciu członków i funkcjonowała w następującym składzie:

- Henryk Orczykowski - Przewodniczący RN,
- Józef Myrczek - Wiceprzewodniczący RN,
- Mirosław Kasza - Sekretarz RN,
- Jerzy Podsiadło - Członek RN,
- Kazimierz Szabla - Członek RN.

Liczba akcji BDM w posiadaniu członków Rady Nadzorczej:

	stan na 31.12.2025	stan na dzień sporządzenia
Henryk Orczykowski	536.085	536.085
Mirosław Kasza	122.000	0
Józef Myrczek	187.500	187.500

2.4. Zarząd

Przez cały 2025 rok Zarząd XI kadencji funkcjonował w następującym dwuosobowym składzie:

- Jacek Rachel – Prezes Zarządu,
- Tomasz Lalik – Wiceprezes Zarządu.

Liczba akcji BDM w posiadaniu członków Zarządu:

	stan na 31.12.2025	stan na dzień sporządzenia
Jacek Rachel	1.815.544	1.875.144
Tomasz Lalik	245.675	293.075

2.5. Przedmiot działalności

Przedmiot działalności zgodnie ze Statutem, według Polskiej Klasyfikacji Działalności, obejmuje:

1. działalność maklerską związaną z rynkiem papierów wartościowych i towarów giełdowych - 66.12.Z PKD,
2. działalność holdingów finansowych - 64.20.Z PKD,
3. działalność trustów, funduszy i podobnych instytucji finansowych - 64.30.Z PKD,
4. pozostała finansowa działalność usługowa, gdzie indziej niesklasyfikowana, z wyłączeniem ubezpieczeń i funduszy emerytalnych - 64.99.Z PKD,
5. pozostała działalność wspomagająca usługi finansowe, z wyłączeniem ubezpieczeń i funduszy emerytalnych - 66.19.Z PKD,
6. działalność związana z zarządzaniem funduszami - 66.30.Z PKD,
7. działalność agentów i brokerów ubezpieczeniowych – 66.22.Z PKD.

BDM może wykonywać działalność w następującym zakresie:

- 1) przyjmowania i przekazywania zleceń nabycia lub zbycia instrumentów finansowych,
- 2) wykonywania zleceń, o których mowa w pkt 1,
- 3) nabywania lub zbywania na własny rachunek instrumentów finansowych,
- 4) zarządzania portfelami, w skład których wchodzi jeden lub większa liczba instrumentów finansowych,
- 5) doradztwa inwestycyjnego,
- 6) oferowania instrumentów finansowych,
- 7) świadczenia usług w wykonaniu zawartych umów o subemisję inwestycyjne i usługowe lub zawierania i wykonywania innych umów o podobnym charakterze, jeżeli ich przedmiotem są instrumenty finansowe,
- 8) przechowywania lub rejestrowania instrumentów finansowych, w tym prowadzenia rachunków papierów wartościowych oraz prowadzenia rachunków pieniężnych,
- 9) doradztwa dla przedsiębiorstw w zakresie struktury kapitałowej, strategii przedsiębiorstwa lub innych zagadnień związanych z taką strukturą lub strategią,

- 10) doradztwa i innych usług w zakresie łączenia, podziału oraz przejmowania przedsiębiorstw,
- 11) wymiany walutowej, w przypadku gdy jest to związane z działalnością maklerską,
- 12) sporządzania analiz inwestycyjnych, analiz finansowych oraz innych rekomendacji o charakterze ogólnym dotyczących transakcji w zakresie instrumentów finansowych,
- 13) świadczenia usług dodatkowych związanych z subemisją usługową lub inwestycyjną,
- 14) prowadzenie rejestru akcjonariuszy, o którym mowa w art. 300(31) lub art. 328(1) Kodeksu spółek handlowych,
- 15) obsługi wezwań, o której mowa w art. 77 ust. 2 ustawy o ofercie publicznej,
- 16) funkcji agenta emisji, o której mowa w art. 7a ust. 1 ustawy o obrocie,
- 17) autoryzowanego doradcy w alternatywnym systemie obrotu,
- 18) animatora rynku i emitenta,
- 19) handlu algorytmicznego,
- 20) funkcji agenta płatniczego,
- 21) funkcji agenta dokumentacyjnego,
- 22) funkcji agenta kalkulacyjnego,
- 23) funkcji pośrednika rejestracyjnego.

Działalność wymieniona w pkt 1-13 jest licencjonowaną działalnością maklerską wykonywaną na podstawie zezwoleń: Komisji Papierów Wartościowych i Giełd z dnia 26 marca 2002 roku oraz KNF z dnia 28 czerwca 2010 roku i dnia 26 września 2017 roku. Wykonywanie działalności wskazanej w pkt 4 zostało zawieszona.

2.6. Struktura organizacyjna i oddziały

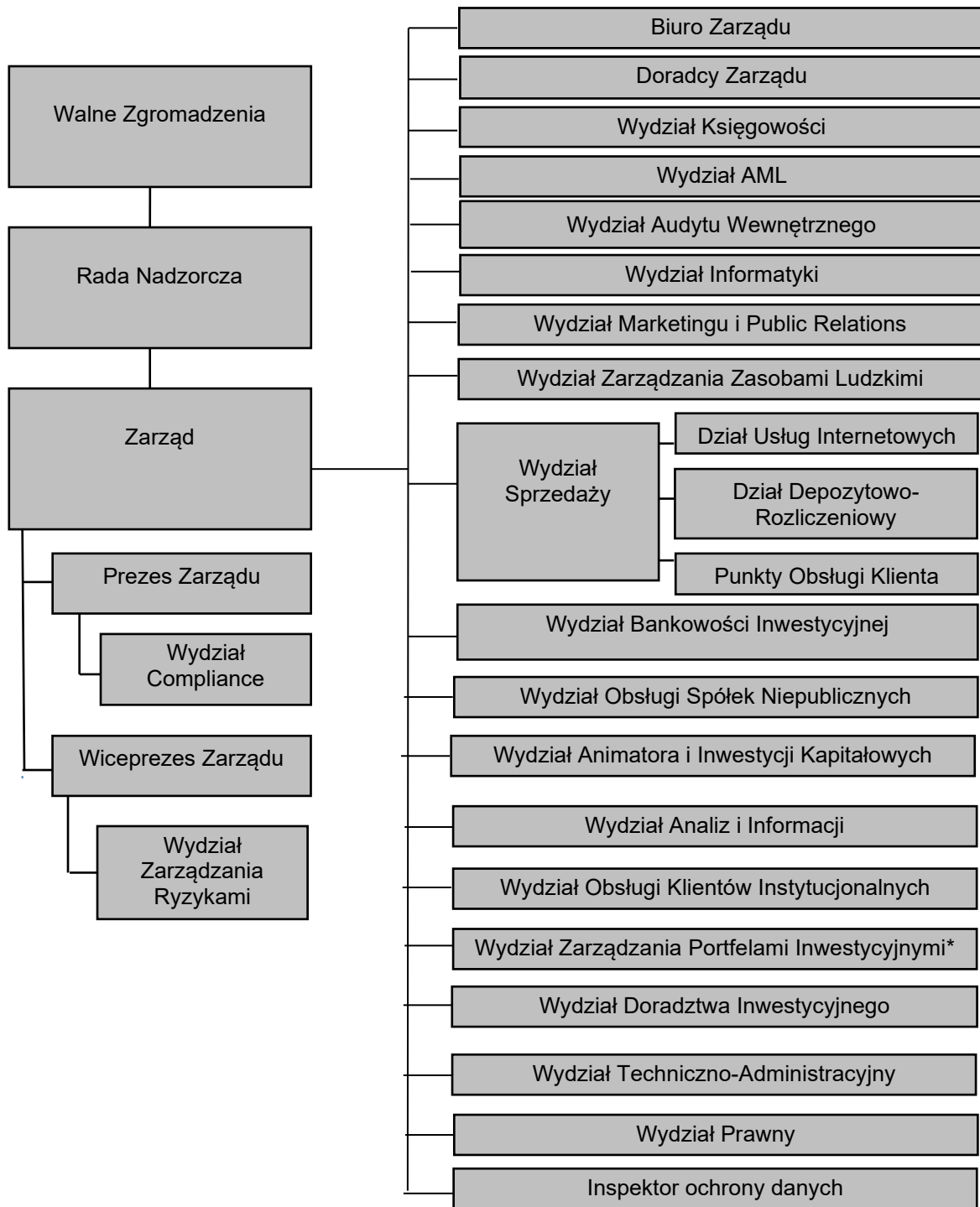
BDM ma siedzibę i centralę w Bielsku-Białej, przy ul. Stojałowskiego 27 oraz oddział w Katowicach przy ul. 3 Maja 23. W centrali i oddziale są zlokalizowane wszystkie wydziały, za wyjątkiem Wydziału Obsługi Klientów Instytucjonalnych mieszczącego się w Warszawie przy ul. Pięknej 68.

Na koniec 2025 roku w ramach WS funkcjonowały DUI, 6 pełnozakresowych POK i 3 niepełnozakresowe POK. Po zakończeniu okresu sprawozdawczego został zlikwidowany niepełnozakresowy POK w Jastrzębiu-Zdroju.

Wykaz POK:

Pełnozakresowe Punkty Obsługi Klienta	
1	Bielsko-Biała, ul. Stojałowskiego 27
2	Katowice, ul. 3 Maja 23
3	Kraków, ul. Szlak 67
4	Lubin, ul. Marii Skłodowskiej-Curie 7
5	Tarnów, ul. Krakowska 11a
6	Warszawa, ul. Piękna 68
Niepełnozakresowe Punkty Obsługi Klienta	
7	Kęty, ul. Sobieskiego 16
8	Wrocław, ul. Sudecka 74

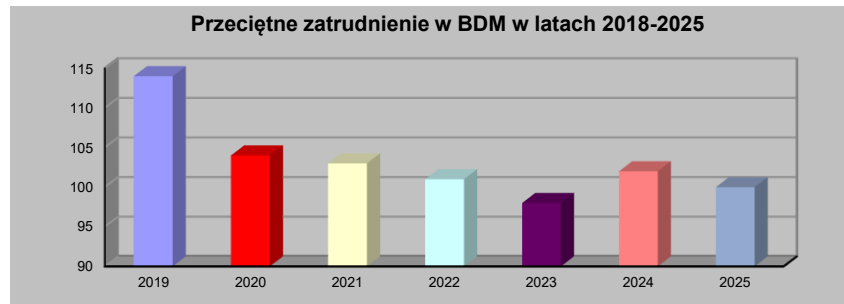
Struktura organizacyjna BDM:



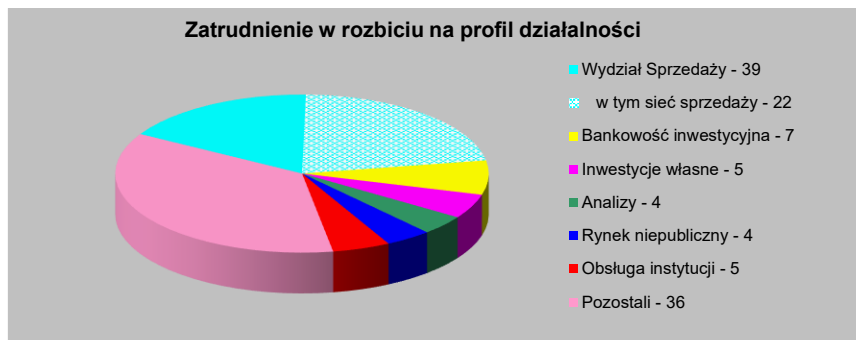
*Działalność zawieszona

2.7. Zatrudnienie i płace

Przeciętnie w 2025 roku zatrudnionych w BDM było ok. 99 osób na ok. 95,26 etatu. Na dzień 31 grudnia 2025 r. pracowało 100 osób, co oznacza zmniejszenie zatrudnienia o 2 osoby (2,37 etatu) w stosunku do końca 2024 roku.



Na koniec 2025 roku Spółka zatrudniała 8 doradców inwestycyjnych, 23 maklerów papierów wartościowych, w tym 3 maklerów nadzorujących. Po zakończeniu okresu sprawozdawczego została rozwiązana umowa z dwoma doradcami inwestycyjnymi i jednym maklerem. Zdecydowana większość pracowników posiadała wykształcenie wyższe (84).



W 2025 roku łączne koszty wynagrodzeń wraz z narzutami i innymi świadczeniami wyniosły 17,9 mln zł i były wyższe o blisko 0,2 mln zł w porównaniu z 2024 rokiem.

2.8. Spółki zależne od BDM

Na koniec 2025 roku BDM miał 2 spółki zależne. Spółki te nie podlegały obowiązkowi konsolidacji z powodu braku istotności:

BDM Invest Sp. z o.o.

BDM posiada 100% udziałów w kapitale zakładowym i ogólnej liczbie głosów spółki.

BDM Invest Spółka z ograniczoną odpowiedzialnością Spółka Inwestycyjna S.K.A.

BDM posiada 100% udziału w kapitale zakładowym i ogólnej liczbie głosów Spółki. Funkcję komplementariusza spółki pełni BDM Invest.

3. Działalność BDM

3.1. Istotne zdarzenia i tendencje wpływające na działalność

Rok 2025 był okresem ożywienia aktywności inwestorów i silnej koniunktury na GPW. Obroty akcjami na rynku głównym dynamicznie rosły, a wybrane miesiące przyniosły rekordowe poziomy obrotów. Warszawskie indeksy należały do globalnych liderów wzrostów – indeks szerokiego rynku

przekroczył poziom 100 tys. pkt. Aktywności na rynku IPO była ograniczona przy znaczącej aktywności na rynku transakcji ABB.

Na rynku obligacji korporacyjnych rok 2025 przyniósł dalszy wzrost skali i sporą aktywność emitentów przy utrzymującym się, dużym zainteresowaniu inwestorów. Na koniec 2025 r. wartość notowanych emisji obligacji korporacyjnych na rynku Catalyst wyniosła 105,6 mld zł (wzrost blisko +20% w porównaniu z rokiem 2024).

Na rynku instrumentów finansowych odnotowano wzrost znaczenia ETF-ów.

Otoczenie prawne pozostawało dynamiczne, z naciskiem na dostosowanie do wymogów UE, zwiększenie transparentności oraz rozwój nowych klas aktywów. Jednocześnie GPW kontynuowała inicjatywy rozwojowe, choć nie doszło do uruchomienia nowego systemu giełdowego WATS.

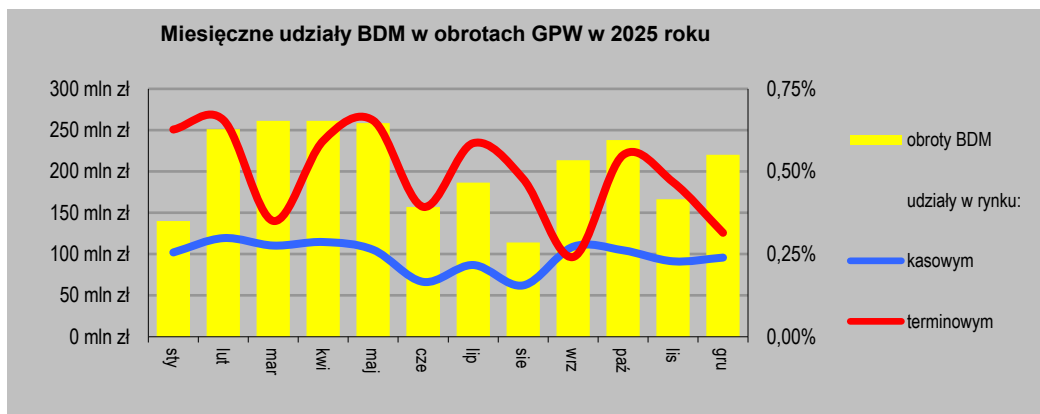
Niepewność stała się nieodłącznym elementem otoczenia. Napięcia geopolityczne, niepewność co do trwałości dezinflacji, dynamiczny rozwój technologii AI oraz dynamiczne zmiany ocen sytuacji gospodarczej Polski, UE i w głównych regionach świata powodowały okresowe wzrosty zmienności. Wymagało to od BDM aktywnego dostosowywania się do otoczenia.

Podsumowując, rok 2025 był dla BDM okresem korzystnym operacyjnie, wspieranym przez poprawę koniunktury rynkowej. Otoczenie rynku wymagało koncentracji na lepszym zaspokajaniu potrzeb klientów.

3.2. Podstawowe rynki i produkty oraz klienci

BDM pośredniczy w nabywaniu i zbywaniu instrumentów finansowych na GPW, NC, Catalyst i GlobalConnect (z wyłączeniem amerykańskich instrumentów finansowych), prowadząc obsługę ponad 14 tys. rachunków inwestycyjnych.

Najważniejszym rynkiem dla BDM jest warszawska GPW, na której łączne obroty BDM wyniosły ok. 2,5 mld zł (rynek kasowy). Udział BDM w podstawowych segmentach rynku wynosił: akcje – 0,23%, obligacje – 0,75%, produkty strukturyzowane – 1,16%, kontrakty terminowe – 0,45%, opcje – 0,69% i ETF – 0,41%.



Drugim krajowym rynkiem jest prowadzony w formie alternatywnego systemu obrotu - rynek NewConnect. Obroty BDM na tym rynku wyniosły 142 mln zł.

Znaczny wpływ na wysokość obrotów na rynku kasowym miała działalność inwestycyjna prowadzona na własny rachunek w ramach WAIK oraz dedykowana klientom instytucjonalnym (WOKI). Z usług doradczych bankowości inwestycyjnej korzysta kilkanaście podmiotów rocznie. W ramach WOSN prowadzony jest rejestr akcjonariuszy dla kilkuset spółek akcyjnych, komandytowo-akcyjnych i prostych oraz ewidencja kilkudziesięciu serii obligacji.

3.3. Działalność inwestycyjna

Działalność handlowa

Obrót instrumentami finansowymi w BDM jest realizowany przede wszystkim w ramach działalności handlowej portfela handlowego przez WAIK na kilku portfelach:

- 1) animator rynku dla największych spółek giełdowych: KGHM, Pekao, Orlen, PKO BP, PZU, JSW i Allegro.eu,
- 2) animator emitenta na rynku podstawowym GPW (42 spółki),
- 3) animator rynku na NewConnect (181 spółek),
- 4) animator rynku na Catalyst (52 serie obligacji),
- 5) animator rynku dla kontraktów terminowych,

- 6) dealer i inwestycje na rynku instrumentów pochodnych,
- 7) arbitraż na spółkach wchodzących w skład indeksu WIG 20,
- 8) inne inwestycje kapitałowe.

Udziały i wielkość aktywów na koniec 2025 roku:

	GPW	NC	Catalyst
liczba spółek/serii	42 na 399	181 na 357	52 na 333
udział w rynku	11%	51%	16%

Inne aktywa

BDM posiada akcje spółki giełdowej NPL Nova S.A. stanowiące poniżej 20% kapitał Emitenta.

Informacja o instrumentach finansowych w zakresie ryzyka

Działalność handlowa jest narażona na ryzyko rynkowe wynikające ze zmiany cen instrumentów finansowych stanowiących składnik środków inwestycyjnych. Ryzyko to ogranicza system limitów wartościowych określających maksymalne poziomy zaangażowania w instrumenty jednego emitenta, poziom koncentracji sektorowej oraz kryteriów jakościowych dotyczących nabywanych instrumentów.

Ze względu na skalę oraz limity, transakcje instrumentami finansowymi nie narażają BDM na istotne zakłócenia przepływów środków pieniężnych oraz ryzyko utraty płynności finansowej.

3.4. Pożyczki i kredyty

W październiku 2025 roku BDM podpisał ze Śląskim Bankiem Spółdzielczym Silesia w Katowicach umowę kredytu rewolwingowego na kwotę 8 mln zł (zwiększenie dostępnej linii kredytowej o 2 mln zł). Na koniec 2025 roku wykorzystanie linii wynosiło 5 mln zł. Utrzymywanie linii kredytowej jest istotnym elementem zarządzania płynnością.

3.5. Działalność w sferze regulacyjnej

W 2025 roku odbyło się 48 posiedzeń Zarządu, na których podjęto 111 uchwał i omówiono kilkaset spraw.

W sferze regulacyjnej Zarząd, na wniosek kierowników właściwych jednostek organizacyjnych, przyjął 4 nowe regulacje i dokonał aktualizacji 40 regulacji wewnętrznych. 6 regulacji wymagało zatwierdzenia przez RN, a 1 przez Walne Zgromadzenie.

Zmieniane procedury dotyczyły:

- WS – 6 regulacji,
- WZR – 18 regulacji,
- WDI – 3 regulacji,
- WC – 9 regulacji,
- WAML – 2 regulacje,
- WZZL, WBI, WI, DDR, BZ i WALiK – po 1 regulacji.

Po zakończeniu roku obrotowego kolejnych 11 procedur uległo zmianie, w tym 4 były zatwierdzane przez RN.

3.6. Stosowanie zasad dobrych praktyk, wytycznych IT i nadzór KNF

BDM stosuje Zasady Ładu Korporacyjnego dla Instytucji Nadzorowanych wydane przez KNF w dniu 22 lipca 2014 roku. Zarząd oraz Rada Nadzorcza BDM podjęły decyzję o stosowaniu Zasad w możliwie najszerszym zakresie, wykluczając lub ograniczając stosowanie zasad nadmiernie uciążliwych lub nieproporcjonalnych do skali działania, charakteru oraz specyfiki Spółki, tj. zasad określonych § 2 ust. 1, § 3, § 8 ust. 4, § 15 ust. 3, § 31 ust. 2 oraz § 51 ust. 2.

W związku z przyjęciem do stosowania Zasad Ładu Korporacyjnego ustalone zostały dla Spółki następujące cele strategiczne:

- 1) Prowadzenie działalności w sposób transparentny i odpowiedzialny.
- 2) Systematyczny wzrost wartości aktywów klientów.
- 3) Oferowanie najwyższej jakości usług i produktów odpowiadających potrzebom klientów.
- 4) Długoterminowy wzrost wartości firmy.

Ponadto BDM w swojej działalności stosuje następujące zasady dobrych praktyk:

- 1) Kodeks dobrej praktyki domów maklerskich,
- 2) Kanon dobrych praktyk rynku finansowego,
- 3) Dobre Praktyki Autoryzowanych Doradców NewConnect.

Początkiem 2025 roku weszło do stosowania Rozporządzenie DORA określające praktyki i obowiązki w zakresie technologii teleinformatycznych (ICT) z naciskiem na podniesienie bezpieczeństwa w tym obszarze. Jednocześnie uchylone zostały Wytyczne IT wydane przez KNF.

BDM jest poddawany badaniu i ocenie nadzorczej dokonywanej przez KNF. W październiku 2025 roku KNF przyznał ocenę nadzorczą za okres 1 lipca 2024 roku do 30 czerwca 2025 roku w przedziale 2 [2,42].

3.7. Współpraca z instytucjami rynku kapitałowego i innymi podmiotami zewnętrznymi

BDM jest członkiem Izby Domów Maklerskich aktywnie angażującym się w inicjatywy mające na celu lepsze funkcjonowanie rynku kapitałowego i kształtowanie nowych przepisów prawa. Spółka na bieżąco współpracuje z KNF, GPW i innymi instytucjami rynku kapitałowego w zakresie zwiększania bezpieczeństwa obrotu oraz jakości przekazywanych informacji w ramach wykonywania obowiązków informacyjnych.

3.8. Postępowania sądowe i administracyjne

W 2025 roku nie odnotowano postępowań sądowych i administracyjnych na kwoty istotne, przekraczające próg 1 mln zł.

3.9. Osiągnięcia w dziedzinie badań i rozwoju

W czerwcu 2025 roku BDM udostępnił klientom możliwość zawierania transakcji na giełdach zagranicznych. Klienci zyskali możliwość nabywania i zbywania instrumentów notowanych na rynkach amerykańskich, brytyjskim i unijnych. W pierwszej kolejności udostępniono akcje i ETF-y. W kolejnym kroku, we wrześniu 2025 roku, pojawiły się ETC i ETN. BDM umożliwia inwestowania w te instrumenty z wykorzystaniem strategii opracowanej przez WDI.

BDM świadczył usługi w zakresie obsługi jednostek samorządu terytorialnego (JST) i spółek komunalnych, obejmujące doradztwo i obsługę ich finansowania dłużnego oraz doradztwo przy transakcjach.

4. Czynniki ryzyka i zagrożenia

4.1. Profil ryzyka

1. Zgodnie z przepisami prawa BDM opracował i wdrożył system zarządzania ryzykiem, na które jest lub może być narażony w związku z prowadzoną działalnością lub które stwarza lub mógłby stwarzać dla innych.
2. Profil ryzyka BDM obejmuje:
 - 1) ryzyko operacyjne,
 - 2) ryzyko kredytowe,
 - 3) ryzyko rynkowe,
 - 4) ryzyko koncentracji,
 - 5) ryzyko utraty płynności,
 - 6) ryzyko zmian warunków makroekonomicznych,
 - 7) ryzyko reputacji,
 - 8) ryzyko strategiczne,
 - 9) ryzyka środowiskowe, społeczne i z zakresu ładu korporacyjnego.
3. Ryzyko uznaje się za istotne jeżeli potencjalna strata może wynieść powyżej 1 mln zł lub może skutkować ograniczeniem zakresu działalności BDM, a ryzyko zmaterializowało się w ciągu ostatnich trzech lat lub może się zmaterializować co najmniej raz w roku. Ryzyko również uznaje się za istotne, jeżeli w wyniku przeprowadzonych testów warunków skrajnych, potencjalna strata może wynieść powyżej 1 mln zł. Potencjalna strata może zostać wygenerowana w wyniku jednego zdarzenia lub szeregu podobnych zdarzeń w okresie roku.

4. W procesie oceny istotności brane są pod uwagę czynniki, które mają lub mogą mieć negatywny wpływ na kapitał, płynność lub wynik finansowy. W ramach procesu oceny ryzyka stosowane są podejścia retrospektywne i prospektywne, zapewniające ocenę wpływu poszczególnych rodzajów ryzyka na przyszłą sytuację BDM oraz planowane nowe produkty i usługi.
5. Istotne ryzyko może zostać wygenerowane w wyniku jednego zdarzenia lub szeregu takich samych zdarzeń jednostkowych w okresie roku. Weryfikacji istotności ryzyk dokonuje się co najmniej raz w roku.
6. W 2025 roku uznane za istotne były:
 - 1) ryzyko operacyjne,
 - 2) ryzyko kredytowe,
 - 3) ryzyko rynkowe,
 - 4) ryzyko utraty płynności,
 - 5) ryzyko zmian warunków makroekonomicznych.
 Analiza dokonana w I kwartale 2025 roku potwierdziła, że kryteria uznania za istotne spełnia ryzyko zmian warunków makroekonomicznych, ze względu na fakt, że jednym z jego czynników jest zmiana stóp procentowych, która może spowodować istotne zmniejszenie przychodów BDM i pogorszenie wyniku finansowego.
7. BDM szacuje kapitał wewnętrzny i aktywa płynne na pokrycie ryzyk uznanych za istotne.
8. BDM ogranicza poszczególne ryzyka poprzez ustanowienie limitów zaangażowania i kryteriów jakościowych, które nie powinny być przekraczane oraz monitorowanie ich wykorzystania i zapewnienie mechanizmów ostrzegawczych zapobiegających ich przekroczeniom w postaci limitów wewnętrznych.

4.2. Wymogi ostrożnościowe

BDM wypełnia wymogi ostrożnościowe wynikające z przepisów prawa.

4.3. Ryzyko operacyjne

Jest to ryzyko bezpośredniej lub pośredniej straty wynikającej z niedostosowania lub zawodności wewnętrznych procesów, ludzi i wadliwego funkcjonowania systemów, w tym systemów ICT, działań naruszających prawo lub ze zdarzeń zewnętrznych innych niż związane ze zmieniającą się sytuacją ekonomiczną.

Ryzyko operacyjne obejmuje:

- 1) ryzyko dla klienta, którego źródłem są:
 - a) AUM - zarządzane aktywa,
 - b) ASA - aktywa zabezpieczone i objęte administrowaniem,
 - c) COH - obsługiwane zlecenia klientów,
- 2) ryzyko dla firmy, którego źródłem jest DTF - dzienne przepływy transakcyjne,
- 3) ryzyko braku zgodności działalności z prawem,
- 4) ryzyko prawne,
- 5) ryzyko zasobów ludzkich,
- 6) ryzyko naruszenia danych osobowych,
- 7) ryzyko systemów teleinformatycznych (ICT),
- 8) ryzyko związane z praniem pieniędzy i finansowaniem terroryzmu.

4.4. Ryzyko rynkowe

Ryzyko rynkowe to zagrożenie poniesienia przez BDM straty wynikającej z działalności prowadzonej w ramach Portfela handlowego i Portfela niehandlowego. Istotnym rodzajem ryzyka rynkowego w BDM jest ryzyko poniesienia straty związane z zmianami cen instrumentów finansowych.

Istotnym źródłem ryzyka rynkowego jest działalność handlowa wykonywana przez pracowników WAIK.

4.5. Ryzyko kredytowe

Ryzyko kredytowe jest to ryzyko nieoczekiwanego niewywiązania się w terminie z umownych zobowiązań lub pogorszenie zdolności kredytowej Kontrahentów zagrażającej wywiązaniu się w terminie z umownych zobowiązań.

Ryzyko kredytowe obejmuje ryzyko niewykonania zobowiązania przez Kontrahenta przed ostatecznym rozliczeniem tych zobowiązań.

4.6. Ryzyko koncentracji

Ryzyko koncentracji to ryzyko nadmiernej ekspozycji na jednego Kontrahenta, grupę powiązanych Kontrahentów lub Kontrahentów działających w tym samym sektorze gospodarki lub regionie geograficznym

4.7. Ryzyko utraty płynności

Ryzyko utraty płynności jest to ryzyko niedopasowania przepływów środków pieniężnych do bieżących potrzeb. W szczególności oznacza ryzyko braku możliwości wywiązania się – bez ponoszenia nadmiernych kosztów – z wymagalnych zobowiązań finansowych wobec klientów, pracowników i kontrahentów, w tym kontrahentów publicznych.

4.8. Ryzyka zmian warunków makroekonomicznych

Poprzez ryzyko zmian warunków makroekonomicznych rozumie się ryzyko niekorzystnych zmian otoczenia zewnętrznego, niezależnych od BDM. Istotnym czynnikiem tego ryzyka została uznana zmiana stóp procentowych.

4.9. Ryzyka komplementarne

- Ryzyko reputacji - ryzyko pogorszenia się opinii na temat BDM i sektora, w którym BDM działa, w tym negatywnych opinii na temat praktyk BDM, Zarządu BDM, osób zaangażowanych, produktów, usług lub jego wewnętrznej organizacji i kontroli, co może spowodować zmniejszenie konkurencyjności, bazy klientów, przychodów lub spadek płynności.
- Ryzyko strategiczne - ryzyko niewłaściwych decyzji zarządczych w tym związanych z wystąpieniem zdarzeń lub okoliczności, które mogą negatywnie wpłynąć na realizację strategii organizacji, prowadząc do utraty przewag konkurencyjnych, reputacji, rentowności lub nawet upadłości.
- Ryzyka ESG to ryzyka środowiskowe, społeczne i w zakresie ładu korporacyjnego.

4.10. Nieprzewidywalne czynniki ryzyka o nietypowym charakterze

Czynnikiem ryzyka, który wystąpił krótko po zakończeniu okresu sprawozdawczego, jest eskalacja napięć geopolitycznych na Bliskim Wschodzie i wybuch konfliktu pomiędzy Iranem a Izraelem i USA. Sytuacja ta wpływa na wzrost niepewności na rynkach finansowych, w szczególności poprzez oddziaływanie na ceny surowców energetycznych, kursy walut oraz poziom globalnej awersji do ryzyka.

Wzrost napięć w regionie skutkowało okresowymi wzrostami zmienności na rynkach kapitałowych oraz przepływami kapitału w kierunku bezpiecznych aktywów. Jednocześnie utrzymujące się ryzyko dalszej eskalacji konfliktu może stanowić czynnik ograniczający skłonność inwestorów do podejmowania ryzyka, co miało wpływ na aktywność inwestycyjną.

Rok 2025 stał nadal pod znakiem znacznie bliższego geograficznie konfliktu zbrojnego na Ukrainie. Jednak nie miał on bezpośredniego wpływu na działalność BDM, który nie prowadzi działalności na obszarach objętych konfliktem ani nie utrzymuje relacji biznesowych z podmiotami z tych regionów. Baza klientów obejmuje jedynie pojedyncze podmioty lub osoby, które potencjalnie mogą podlegać sankcjom lub są powiązane z obszarem objętym konfliktem.

Zarząd BDM obserwuje rozwój sytuacji geopolitycznej i uwzględnia jej potencjalne skutki w planach finansowych i komunikacji z klientami.

5. Sytuacja finansowa BDM

5.1. Kapitały i fundusze własne

Na dzień 31 grudnia 2025 roku kapitały własne wynosiły **51.306.023 zł** i przedstawiały się następująco:

	(w tys. zł)
Kapitał zakładowy	19.797
Kapitał zapasowy	25.129
Pozostałe kapitały rezerwowe	1.297
Wynik finansowy netto roku obrotowego	5.084

5.2. Wynik finansowy w 2025 roku

Spółka zakończyła rok obrotowy 2025 z zyskiem netto w wysokości 5,1 mln zł. W 2025 roku łączne przychody Spółki wyniosły 36,1 mln zł.

Koszty z tytułu działalności podstawowej wyniosły 27,8 mln zł, w tym m.in. koszty pracownicze – 17,9 mln zł, administracyjne – 5,4 mln zł, opłaty infrastrukturalne i podatki – 3,1 mln zł oraz amortyzacja – 1,0 mln zł.

Podstawowe dane finansowe:

	(w tys. zł)
Przychody z działalności podstawowej	23.224
Koszty działalności podstawowej	- 27.804
Wynik z działalności podstawowej	- 4.580
Wynik z operacji instrumentami przeznaczonymi do obrotu	4.106
Pozostałe przychody i koszty operacyjne	- 1.125
Wynik z działalności operacyjnej	- 1.599
Przychody finansowe	8.426
Koszty finansowe	- 344
Wynik brutto	6.483
WYNIK NETTO	5.084

6. Przewidywane kierunki rozwoju i sytuacja finansowa

6.1. Przewidywane kierunki rozwoju BDM

Na najbliższe lata BDM wyznaczył następujące kierunki działania:

- optymalizacja działalności podstawowej w ramach pełnozakresowego uniwersalnego domu maklerskiego,
- rozwój oferty rynków zagranicznych,
- budowanie pozycji rynkowej i marki BDM, poprzez podwyższanie jakości usług i skuteczne ich promocję,
- rozwój usług korporacyjnych (agent emisji itp, obsługa jednostek samorządu terytorialnego),
- skuteczna polityka inwestycyjna w ramach działalności handlowej oraz utrzymanie czołowej pozycji rynkowej w zakresie animacji,
- zwiększanie innych i poszukiwanie nowych stabilnych, niezależnych od koniunktury źródeł przychodów oraz stopniowe opieranie na nich działalności,
- wykorzystanie zmian w przepisach prawa otwierających nowe obszary działalności dla firm inwestycyjnych,
- digitalizacja i optymalizacja procesów, wykorzystanie zaawansowanych technologii redukujących koszty działalności,
- poszerzenie geograficznego obszaru działalności dzięki zdalnej obsłudze klientów oraz sieci agentów firmy inwestycyjnej,

- rozwój różnych form współpracy z podmiotami świadczącymi komplementarne i podobne co BDM usługi celem zwiększenia skali działalności.

6.2. Przewidywana sytuacja finansowa

Zarząd oczekuje dodatniego wyniku finansowego.

7. Informacje dotyczące ryzyk środowiskowych, społecznych i z zakresu ładu korporacyjnego

BDM wraz z dokumentem Program działania na lata 2026-2028 przyjął strategię działania w zakresie ESG oraz dokonuje ujawnień. Zgodnie z przepisami prawa oraz Polityką informacyjną, ujawnienia w tym zakresie są publikowane w sposób ogólnodostępny na stronie internetowej BDM co najmniej dwa razy w roku.