



Dom Maklerski BDM S.A.

**SPRAWOZDANIE ZARZĄDU
Z DZIAŁALNOŚCI
DOMU MAKLERSKIEGO BDM S.A.
W ROKU OBROTOWYM 2020**

Spis treści

Spis treści	2
1. Wstęp.....	3
2. Organizacja BDM	3
2.1. Kapitał zakładowy i akcjonariusze.....	3
2.2. Akcje własne	3
2.3. Rada Nadzorcza.....	3
2.4. Zarząd	4
2.5. Przedmiot działalności	4
2.6. Struktura organizacyjna	5
2.7. Zatrudnienie i płace	7
2.8. Grupa kapitałowa BDM	7
3. Działalność BDM	8
3.1. Istotne zdarzenia i tendencje wpływające na działalność	8
3.2. Działania w związku z pandemią Covid-19.....	8
3.3. Podstawowe rynki i produkty oraz klienci	8
3.4. Działalność inwestycyjna	9
3.5. Zobowiązania i udzielone pożyczki	10
3.6. Działalność w sferze regulacyjnej	10
3.7. Stosowanie zasad dobrych praktyk, wytycznych IT i BION	10
3.8. Współpraca z instytucjami rynku kapitałowego i innymi podmiotami zewnętrznymi	11
3.9. Postępowania sądowe i administracyjne	11
3.10. Osiągnięcia w dziedzinie badań i rozwoju	11
4. Czynniki ryzyka i zagrożenia	11
5. Sytuacja finansowa BDM.....	14
5.1. Kapitały i fundusze własne	14
5.2. Wynik finansowy w 2020 roku	14
6. Przewidywane kierunki rozwoju i prognoza wyniku finansowego	14
6.1. Przewidywane kierunki rozwoju BDM	14
6.2. Prognoza wyniku finansowego na lata 2021-2022	15
7. Informacje dotyczące kluczowych niefinansowych wskaźników efektywności oraz zagadnień pracowniczych i społecznych	15
7.1. Model biznesowy	15
7.2. Kluczowe niefinansowe wskaźniki efektywności.....	15
7.3. Zagadnienia pracownicze i społeczne	16

1. Wstęp

Niniejsze Sprawozdanie sporządzono w dniu 10 maja 2021 roku celem przedstawienia akcjonariuszom Domu Maklerskiego BDM Spółka Akcyjna z siedzibą w Bielsku-Białej (dalej: BDM, Spółka) działalności Spółki w roku obrotowym 2020, zgodnie z wymogiem określonym w art. 395 §2 ust. 1 Kodeksu spółek handlowych, art. 49 Ustawy o rachunkowości oraz § 22 Rozporządzenia w sprawie szczególnych zasad rachunkowości domów maklerskich.

2. Organizacja BDM

2.1. Kapitał zakładowy i akcjonariusze

Kapitał zakładowy Spółki na dzień 1 stycznia 2020 roku wynosił 19.796.924 zł, był opłacony w całości i dzielił się na 10.701.040 akcji o wartości nominalnej 1,85 zł każda. Stan ten nie uległ zmianie do dnia sporządzenia niniejszego sprawozdania.

W Spółce dominował kapitał krajowy. Pośród krajowych akcjonariuszy, niemal 3/4 stanowiły osoby fizyczne.

Struktura akcjonariatu BDM:

Lp	Akcjonariusz	stan na 01.01.2020		stan na 31.12.2020 /dzień sporządzenia	
		ilość akcji	udział	ilość akcji	udział
1	Rachel Jacek	1.499.909	14,02%	1.728.779	16,16%
2	Smoleński Janusz	1.512.999	14,14%	1.728.979	16,16%
3	Głogowski Lech	1.529.999	14,30%	1.529.999	14,30%
4	SGB Bank S.A.	1.270.000	11,87%	1.270.000	11,87%
5	Śląski Bank Spółdzielczy „Silesia” w Katowicach	850.000	7,94%	850.000	7,94%
6	Orczykowski Henryk	536.085	5,01%	536.085	5,01%
7	Tomasz Lalik	130.000	1,21%	230.000	2,15%
	pozostałe osoby fizyczne krajowe	2.740.688	25,61%	2.195.838	20,52%
	pozostałe osoby prawne krajowe	500.570	4,68%	500.570	4,68%
	osoby zagraniczne	130.790	1,22%	130.790	1,22%
	RAZEM	10.701.040	100%	10.701.040	100%

Kapitały własne BDM na dzień 31 grudnia 2020 roku wynosiły 38.757.782,51 zł. Wartość księgowa 1 akcji Spółki wyniosła 3,62 zł.

2.2. Akcje własne

W 2020 roku BDM nie nabywał akcji własnych.

2.3. Rada Nadzorcza

Przez cały okres sprawozdawczy Rada Nadzorcza funkcjonowała w następującym pięcioosobowym składzie:

- Henryk Orczykowski - Przewodniczący RN,
- Józef Myrczek - Wiceprzewodniczący RN,
- Mirosław Kasza - Sekretarz RN,
- Andrzej Młynarczyk - Członek RN,
- Jerzy Podsiadło - Członek RN.

Liczba akcji BDM w posiadaniu członków Rady Nadzorczej:

	stan na 1.01.2020	stan na 31.12.2020 /dzień sporządzenia
Henryk Orczykowski	536 085	536 085
Józef Myrczek	187 500	187 500
Mirosław Kasza	122 000	122 000

2.4. Zarząd

Przez ponad 20 lat Zarząd BDM funkcjonował w stałym trzyosobowym składzie Prezes Zarządu Jacek Rachel oraz wiceprezesi Lech Głogowski i Janusz Smoleński. Wobec przekroczenia wieku emerytalnego przez obu wiceprezesów podjęto decyzję o zmianach. Zmniejszono liczbę członków Zarządu do dwóch, a następnie w dniu 10 czerwca 2020 roku, w związku z zatwierdzeniem przez Zwyczajne Walne Zgromadzenie sprawozdania finansowego za ostatni rok IX kadencji Zarządu, Rada Nadzorcza dokonała wyboru Zarządu X kadencji, powierzając następujące funkcje:

- Jacek Rachel – Prezes Zarządu,
- Tomasz Lalik – Wiceprezes Zarządu.

Decyzją z dnia 3 lipca 2020 roku, sygn. DIF-DIFL.4010.2.2020 Komisja Nadzoru Finansowego wyraziła zgodę na powołanie Pana Tomasza Lalika na członka zarządu domu maklerskiego, który będzie odpowiedzialny za nadzorowanie systemu zarządzania ryzykiem.

Liczba akcji BDM w posiadaniu członków Zarządu:

	stan na 1.01.2020	stan na 31.12.2020 /dzień sporządzenia
Jacek Rachel	1.499.909	1.728.779
Tomasz Lalik	130.000 *	230.000
Janusz Smoleński	1.512.999	1.728.979 **

* powołanie w skład Zarządu po dniu 1.01.2020

** rezygnacja z kandydowania przed dniem 31.12.2020.

2.5. Przedmiot działalności

Przedmiot działalności zgodnie ze Statutem, według Polskiej Klasyfikacji Działalności, obejmuje:

- działalność maklerską związaną z rynkiem papierów wartościowych i towarów giełdowych -66.12.Z PKD,
- działalność holdingów finansowych - 64.20.Z PKD,
- działalność trustów, funduszy i podobnych instytucji finansowych - 64.30.Z PKD,
- pozostała finansowa działalność usługowa, gdzie indziej niesklasyfikowana, z wyłączeniem ubezpieczeń i funduszy emerytalnych - 64.99.Z PKD,
- pozostała działalność wspomagająca usługi finansowe, z wyłączeniem ubezpieczeń i funduszy emerytalnych - 66.19.Z PKD,
- działalność związana z zarządzaniem funduszami - 66.30.Z PKD,
- działalność agentów i brokerów ubezpieczeniowych – 66.22.Z PKD.

BDM działa na podstawie zezwolenia Komisji Papierów Wartościowych i Giełd z dnia 26 marca 2002 roku oraz zezwolenia Komisji Nadzoru Finansowego z dnia 28 czerwca 2010 roku i wykonuje działalność maklerską w zakresie:

1. przyjmowania i przekazywania zleceń nabycia lub zbycia instrumentów finansowych,
2. wykonywania zleceń, o których mowa w pkt 1,
3. nabywania lub zbywania na własny rachunek instrumentów finansowych,
4. zarządzania portfelami, w skład których wchodzi jeden lub większa liczba instrumentów finansowych,
5. doradztwa inwestycyjnego,
6. oferowania instrumentów finansowych,
7. świadczenia usług w wykonaniu zawartych umów o subemisję inwestycyjne i usługowe lub zawierania i wykonywania innych umów o podobnym charakterze, jeżeli ich przedmiotem są instrumenty finansowe,
8. przechowywania lub rejestrowania instrumentów finansowych, w tym prowadzenia rachunków papierów wartościowych oraz prowadzenia rachunków pieniężnych,
9. doradztwa dla przedsiębiorstw w zakresie struktury kapitałowej, strategii przedsiębiorstwa lub innych zagadnień związanych z taką strukturą lub strategią,
10. doradztwa i innych usług w zakresie łączenia, podziału oraz przejmowania przedsiębiorstw,
11. wymiany walutowej, w przypadku gdy jest to związane z działalnością maklerską,
12. sporządzania analiz inwestycyjnych, analiz finansowych oraz innych rekomendacji o charakterze ogólnym dotyczących transakcji w zakresie instrumentów finansowych,
13. świadczenia usług dodatkowych związanych z subemisją usługową lub inwestycyjną.

W 2017 roku BDM uzyskał zezwolenie na wykonywanie czynności polegających na doradztwie inwestycyjnym, jednak usługa ta została zawieszona. Wznowienie działalności jest planowane na 2021 rok.

2.6. Struktura organizacyjna

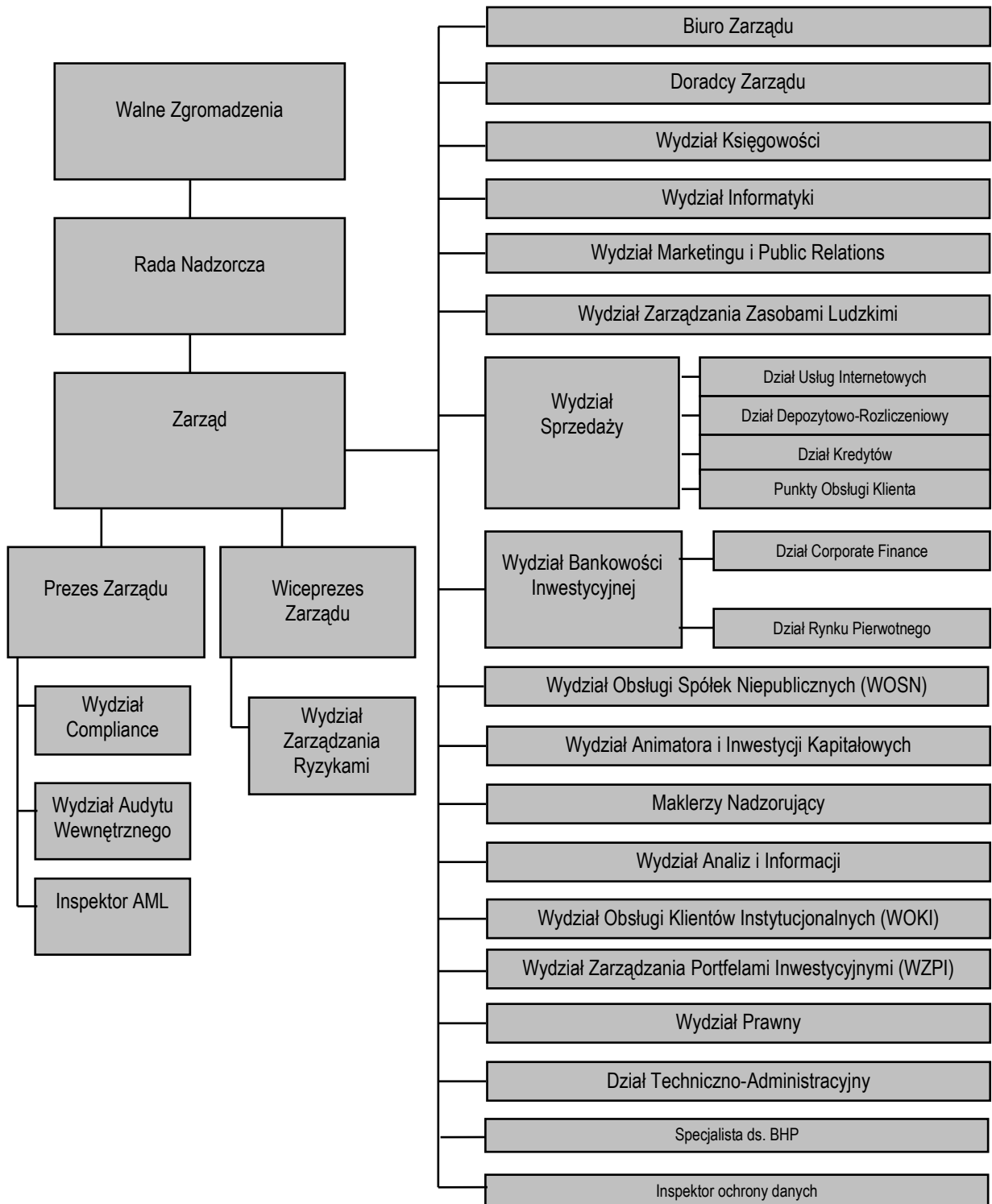
BDM ma siedzibę i centralę w Bielsku-Białej, przy ul. Stojalowskiego 27 oraz oddział w Katowicach przy ul. 3 Maja 23. W centrali i oddziale są zlokalizowane wszystkie Wydziały, za wyjątkiem Wydziału Obsługi Klientów Instytucjonalnych mieszczącego się w Warszawie przy ul. Pięknej 68.

W 2020 roku w ramach Wydziału Sprzedaży działała sieć 7 pełnozakresowych Punktów Obsługi Klienta i 3 niepełnozakresowe.

Wykaz Punktów Obsługi Klienta Wydziału Sprzedaży BDM:

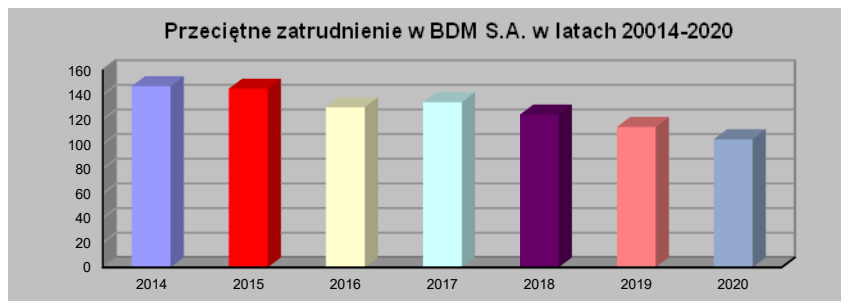
Pełnozakresowe Punkty Obsługi Klienta	
1	Bielsko-Biała, ul. Stojalowskiego 27
2	Katowice, ul. 3 Maja 23
3	Kraków, ul. Szlak 67
4	Lubin, ul. Marii Skłodowskiej-Curie 7
5	Tarnów, ul. Krakowska 11a
6	Tychy, Al. Jana Pawła II 20
7	Warszawa, ul. Piękna 68
Niepełnozakresowe Punkty Obsługi Klienta	
8	Jastrzębie-Zdrój, ul. Łowicka 35
9	Kęty, ul. Sobieskiego 16
10	Wrocław, ul. Sudecka 74

Struktura organizacyjna BDM w na koniec 2020 roku:
 (skrótly nazw wydziałów są używane w dalszej części dokumentu)

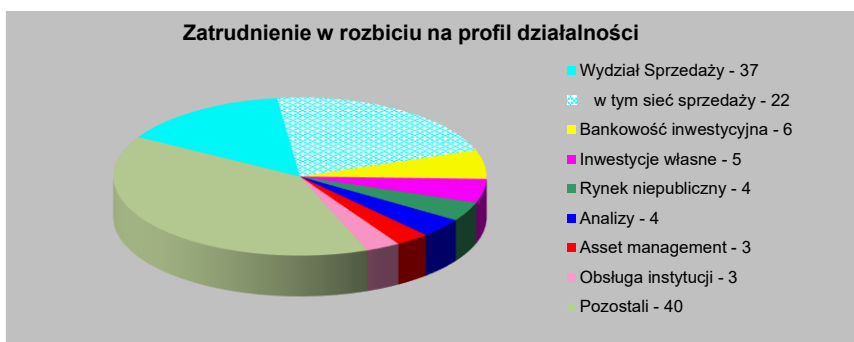


2.7. Zatrudnienie i płace

Przeciętnie w 2020 roku zatrudnione w BDM były 104 osoby na ok. 98 etatach. Na dzień 31 grudnia 2020 r. pracowały 102 osoby, co oznacza zmniejszenie zatrudnienia o 4 osoby w stosunku do końca 2019 roku.



Na koniec 2020 roku Spółka zatrudniała 5 doradców inwestycyjnych, 21 maklerów papierów wartościowych, w tym 3 maklerów nadzorujących. Zdecydowana większość pracowników posiadała wykształcenie wyższe (83).



W 2020 roku łączne koszty wynagrodzeń wraz z narzutami i innymi świadczeniami wyniosły 12 mln zł i były niższe o ponad 1 mln zł w porównaniu z 2019 rokiem. Średnia płaca pracownika BDM w 2020 roku wyniosła ok. 7.500 zł brutto.

W okresie sprawozdawczym wydatkowano na szkolenia pracowników środki w wysokości ok. 36 tys. zł. Na koniec 2020 roku łączny stan środków w Zakładowym Funduszu Świadczeń Socjalnych wyniósł 1,1 mln zł. Środki z Funduszu przeznaczone zostały przede wszystkim na pożyczki pracownicze oraz działalność socjalną, w tym doładowanie kart podarunkowych dla pracowników.

2.8. Grupa kapitałowa BDM

Na koniec 2020 roku w skład Grupy kapitałowej BDM wchodziły 3 spółki zależne. W trakcie roku zakończyła się likwidacja zależnej spółki Partnerzy Inwestycyjni Sp. z o.o. (wykreślenie z Rejestru Przedsiębiorców KRS). Likwidacja tej spółki zapoczątkowała zmiany w porządkowaniu struktury organizacyjnej Grupy kapitałowej BDM.

Dom Inwestycyjny MAGNUS Sp. z o.o.

BDM posiada 100% udziałów DI MAGNUS. Członkowie Zarządu BDM są jednocześnie członkami Zarządu tej spółki. DI MAGNUS zarządza wybranymi aktywami grupy kapitałowej.

BDM Invest Sp. z o.o.

DI MAGNUS posiada 100% udziałów w kapitale zakładowym i ogólnej liczbie głosów spółki.

BDM Invest Spółka z ograniczoną odpowiedzialnością Spółka Inwestycyjna S.K.A.

DI MAGNUS posiada 100% udziału w kapitale zakładowym i ogólnej liczbie głosów Spółki. Funkcję komplementariusza spółki pełni BDM Invest Sp. z o.o.

3. Działalność BDM

3.1. Istotne zdarzenia i tendencje wpływające na działalność

Mijający rok był zdominowany przez pandemię Covid-19. Jej globalny zasięg spowodował gwałtowne zmiany w rozmaitych aspektach życia społecznego, co w konsekwencji przełożyło się na zawirowania ekonomiczne na niespotykaną dotąd skalę. Zamykanie całych działów gospodarki, gwałtowny spadek popytu na wiele kategorii towarów i usług, przyspieszenie rozwoju technologii i zdalnej obsługi klientów oraz wiele innych zdarzeń jakie nastąpiły w 2020 roku wpłynęły zasadniczo na sytuację ekonomiczną poszczególnych firm oraz całych krajów. Wiele z tych zjawisk będzie miało długoterminowe skutki, a część procesów będzie miało już zapewne charakter trwały i nieodwracalny.

W świetle tak wielkich i gwałtownych wydarzeń na świecie, oczywiste były silne wahania notowań na światowych rynkach. Nasz krajowy rynek nie stanowił tu wyjątku. Po spadkach na początku roku i w początkach epidemii, kolejne miesiące przyniosły duże wzrosty najpierw spółek technologicznych i innych będących beneficjentami pandemii, a następnie pozostałych odreagowujących wcześniejsze spadki. Ożywienie rynku spowodowało niewidziane od lat zainteresowanie ofertami publicznymi, kończącymi się nadsubskrypcjami.

Koniunktura była nadzwyczaj sprzyjająca dla branży maklerskiej. Duża zmienność rynku generowała obroty, na poziomie jakiego nie było od dawna (blisko 60% wzrost na rynku kasowym GPW i nawet blisko 10-krotny na rynku NewConnect w porównaniu z rokiem 2019), zwiększając poziom prowizji i poprawiając zdecydowanie wyniki działalności podstawowej BDM, której rentowność był słaba w poprzednich latach.

Wybuch pandemii zmienił sposób funkcjonowania i obsługi klienta, wiele procesów zostało przeniesionych do sieci i było wykonywanych zdalnie. BDM, jak i wiele innych podmiotów zmuszonych zostało do szybkiego przygotowania i wprowadzenia rozwiązań, które wydawały się odległą przyszłością.

3.2. Działania w związku z pandemią Covid-19

W marcu 2020 r. Zarząd BDM podjął szereg decyzji mających na celu zapewnienie swoim pracownikom najwyższych standardów bezpieczeństwa i higieny pracy oraz ochronę klientów i kontrahentów przed zakażeniem chorobami zakaźnymi, w szczególności Covid-19 na terenie wszystkich placówek BDM. Wdrożono „Instrukcję działań zapobiegawczych w sprawie bezpieczeństwa i higieny pracy w Domu Maklerskim BDM S.A. na okoliczność chorób zakaźnych, w tym COVID-19, która opocedurowała w/w kwestie.

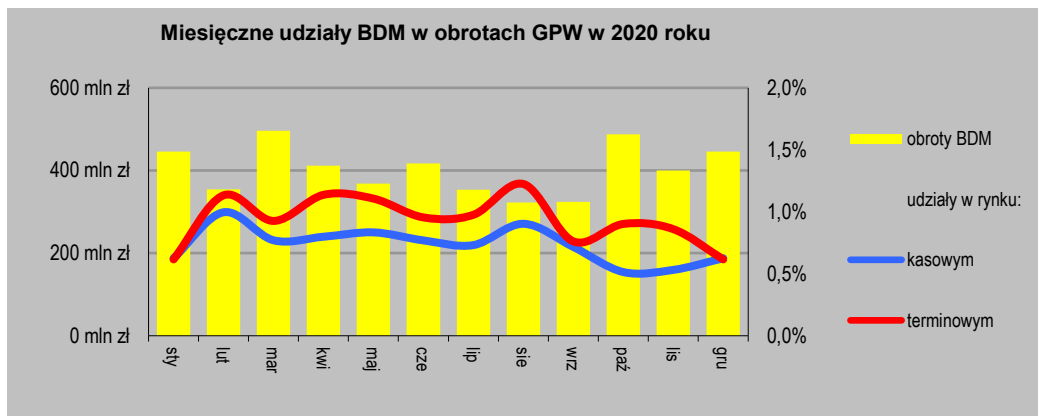
Wszystkich pracowników, których praca nie wymagała obecności w biurze, skierowano do pracy zdalnej. Praktycznie zamknięto obsługę klienta we wszystkich jednostkach, wzmacniając obsługę internetową. Ograniczono wszelkie delegacje, spotkania z klientami i kontrahentami przenosząc je w miarę możliwości do sieci, przy wykorzystaniu odpowiednich narzędzi spotkań grupowych.

Proces przebiegł dość sprawnie, nie zakłócając w znaczący sposób funkcjonowania Spółki, dzięki m.in. dobremu przepływowi informacji i dokumentacji. Wdrożono podpis elektroniczny dla osób uprawnionych do reprezentacji BDM, usprawniając wymianę dokumentacji z kontrahentami (skrócił się czas zawierania umów).

W przeciwieństwie do wielu branż dotkniętych kryzysem, w związku dużą zmiennością na rynku wymuszającą czujność i aktywność inwestorów, wzrosły obroty i prowizje a tym samym rentowność podstawowej dla BDM działalności maklerskiej.

3.3. Podstawowe rynki i produkty oraz klienci

Najważniejszym rynkiem dla BDM jest warszawska Giełda Papierów Wartościowych. Łączne obroty BDM na GPW (rynek kasowy) wyniosły 4,8 mld zł, co oznacza wzrost o 41% w porównaniu z 2019 rokiem. Udział w podstawowych segmentach rynku wynosił: akcje – 0,68%, obligacje – 1,59% i kontrakty terminowe – 0,93%.



Drugim krajowym rynkiem jest prowadzony w formie alternatywnego systemu obrotu - rynek NewConnect. Obroty BDM na tym rynku wyniosły 29 mln zł, przy udziale wynoszącym 1,22%.

BDM pośredniczy w nabywaniu i zbywaniu instrumentów finansowych na GPW i NC, prowadząc obsługę ok. 15 tys. rachunków inwestycyjnych. Znaczny wpływ na wysokość obrotów na rynku kasowym miała działalność inwestycyjna prowadzona na własny rachunek w ramach Wydziału Animatora i Inwestycji Kapitałowych, w tym udział w Programie Super Animator. Natomiast dzięki pracy zespołu dedykowanego klientom instytucjonalnym, ta grupa klientów ma też istotny udział w obrotach BDM.

W ramach bankowości inwestycyjnej BDM prowadził depozyt i rejestr papierów wartościowych dla 46 spółek niepublicznych oraz 6 podmiotów w ramach usługi agent emisji/płatniczy. Z usług doradczych bankowości inwestycyjnej korzysta kilkanaście podmiotów rocznie.

Wartość aktywów zgromadzonych na rachunkach oraz wielkość obrotów na dzień 31 grudnia 2020 r.:

	liczba rach./ portfeli/umów	wartość aktywów (w mln zł)	wartość obrotów (rynek kasowy) w skali roku (w mln zł)
Rachunki inwestycyjne	14 525	2 601,8	2 309,9
Rachunki WZPI	119	39,9	120,2
Rachunki własne	-	15,9	1 625,6
WOKI	25	-	833,6
Rachunki depozytowe (WOSN)	1.869	469,4	8

3.4. Działalność inwestycyjna

Portfel handlowy

Obrót instrumentami finansowymi jest dokonywany przez wyspecjalizowany Wydział Animatora i Inwestycji Kapitałowych na kilku portfelach reprezentujących i różne strategie inwestycyjne. Po przeglądzie został podzielony na następujące linie biznesowe:

- animacja akcji na rynku podstawowym,
- animacja akcji na rynku NewConnect,
- animacja obligacji na rynku Catalyst,
- spekulacja w ramach programu Superanimator oraz spekulacja na akcjach animowanych poza limity animacyjne,
- spekulacja na pozostałych instrumentach, których Wydział nie animuje, w funkcji Dealer z wyodrębnieniem na poszczególnych pracowników,
- rachunek techniczny - zapisy na akcje i obligacje w ofertach publicznych,
- inwestycje długoterminowe, dla których wydział pełni funkcję animatora.

Od listopada 2013 roku wdrożony został program Superanimator, który przyniósł wymierne korzyści wizerunkowe dla całego BDM w postaci znacznego wzrostu obrotów generowanych przez BDM.

Inne aktywa

W ramach portfela inwestycji długoterminowych BDM posiada bezpośrednio lub pośrednio akcje i udziały m.in. spółek Pragma Inkaso S.A. (udział ok. 30%), Zakłady Lotnicze Margański&Mysłowski S.A. (ok. 35%) i Dom Inwestycyjny Magnus Sp. z o.o. oraz poprzez podmioty zależne nieruchomości w Bytomiu.

Informacja o instrumentach finansowych w zakresie ryzyka

Działalność dealera WAIK jest narażona na ryzyko rynkowe - cen instrumentów kapitałowych. Niemal 90% transakcji dealerskich stanowi arbitraż wiążący się z niewielkim ryzykiem. W przypadku pozostałych transakcji dealera i transakcji animatora ryzyko ogranicza system limitów zabezpieczający wielkość zaangażowanych środków i pojedynczej transakcji oraz zaangażowania i koncentrację inwestycji w instrumenty jednego emitenta.

Portfel niehandlowy jest narażony na ryzyko kredytowe. W przypadku portfela niehandlowego wszelkie transakcje zawierane przez Spółkę mają charakter nietypowy, są podejmowane i kontrolowane przez Zarząd Spółki, a w przypadku transakcji o wartości przekraczającej 25% kapitałów własnych wymagają zgody Rady Nadzorczej.

Ze względu na skalę oraz limity inwestycyjne, transakcje instrumentami finansowymi nie narażają BDM na istotne zakłócenia przepływów środków pieniężnych oraz ryzyko utraty płynności finansowej.

Za istotne należy uznać ryzyko kredytowe wynikające z możliwości niewywiązania się klientów ze zobowiązań z tytułu transakcji derywatami (instrumentami pochodnymi).

3.5. Zobowiązania i udzielone pożyczki

W trakcie 2020 roku BDM korzystał z pożyczki udzielonej przez spółkę zależną – Dom Inwestycyjny MAGNUS Sp. z o.o., której wysokość na koniec 2020 roku wyniosła 3,7 mln zł.

W 2020 roku BDM podpisał ze Śląskim Bankiem Spółdzielczym Silesia w Katowicach umowę o kredyt w rachunku bieżącym. Dostępny limit kredytowy wynosi 8 mln zł. Na koniec 2020 roku wykorzystanie tego limitu było na poziomie 1 mln zł.

3.6. Działalność w sferze regulacyjnej

W 2020 roku odbyło się 50 posiedzeń Zarządu, na których rozpatrzono kilkaset spraw i podjęto 99 uchwał. W sferze regulacyjnej były prowadzone działania mające na celu dostosowanie procedur do zmieniających się przepisów, w tym przede wszystkim wynikających z zagrożenia epidemicznego. Wdrożono „Instrukcję działań zapobiegawczych w sprawie bezpieczeństwa i higieny pracy w Domu Maklerskim BDM S.A. na okoliczność chorób zakaźnych, w tym COVID-19”.

3.7. Stosowanie zasad dobrych praktyk, wytycznych IT i BION

BDM stosuje Zasady Ładu Korporacyjnego dla Instytucji Nadzorowanych wydane przez KNF w dniu 22 lipca 2014 roku. Zarząd oraz Rada Nadzorcza BDM podjęły decyzję o stosowaniu Zasad w możliwie najszerszym zakresie, wykluczając jedynie zasady, których stosowanie jest nadmiernie uciążliwe lub nieproporcjonalne do skali działania, charakteru oraz specyfiki Spółki, tj. zasad określonych w § 15 ust. 3 oraz § 51 ust. 2. Również akcjonariusze BDM, w drodze uchwały Walnego Zgromadzenia, potwierdzili zobowiązania i wdrożyli rozwiązania wynikające z Zasad.

Zarząd i Rada Nadzorcza w wyniku dokonanej weryfikacji stosowania Zasad ustaliły, że w BDM zasady: § 2 ust. 1, § 3, § 8 ust. 4, § 15 ust. 3, § 31 ust. 2 oraz § 51 ust.2, są realizowane z pewnym zastrzeżeniem.

W związku z przyjęciem do stosowania Zasad Ładu Korporacyjnego ustalone zostały dla Spółki następujące cele strategiczne:

1. Prowadzenie działalności w sposób transparentny i odpowiedzialny;
2. Systematyczny wzrost wartości aktywów klientów;
3. Oferowanie najwyższej jakości usług i innowacja produktowa;
4. Długoterminowy wzrost wartości firmy.

Ponadto BDM w swojej działalności stosuje następujące zasady dobrych praktyk:

- Kodeks dobrej praktyki domów maklerskich,
- Kanon dobrych praktyk rynku finansowego,
- Dobre Praktyki Autoryzowanych Doradców NewConnect.

BDM jest zobowiązany do stosowania Wytycznych dotyczących zarządzania obszarami technologii informacyjnej i bezpieczeństwa środowiska teleinformatycznego w firmach inwestycyjnych (Wytyczne IT) wydanych przez KNF w celu podniesienia bezpieczeństwa środowiska teleinformatycznego i zarządzania obszarami technologii informacyjnej. Ze zbioru obejmującego 22 wytyczne BDM odstąpił od wdrożenia 2-ch podwytycznych dotyczących outsourcingu (BDM nie zleca na zewnątrz usług IT).

BDM jest poddawany co najmniej raz w roku badaniu i ocenie nadzorczej (BION) dokonywanej przez KNF. Pod koniec grudnia 2020 roku KNF przyznał oceną nadzorczą za 2019 rok w przedziale 2 [2,35] i wydał do wykonania 5 zaleceń.

3.8. Współpraca z instytucjami rynku kapitałowego i innymi podmiotami zewnętrznymi

BDM jest członkiem Izby Domów Maklerskich aktywnie angażującym się w inicjatywy mające na celu lepsze funkcjonowanie rynku kapitałowego i kształtowanie nowych przepisów prawa. Spółka na bieżąco współpracuje z KNF, GPW i innymi instytucjami rynku kapitałowego w zakresie zwiększania bezpieczeństwa obrotu oraz jakości przekazywanych informacji w ramach wykonywania obowiązków informacyjnych.

W ramach działań marketingowych BDM sponsoruje imprezy kulturalne i sportowe oraz inicjatywy edukacyjne organizowane przez krajowe uczelnie, choć te ze względu na sytuację epidemiologiczną w 2020 roku były znacząco ograniczone.

BDM od kilku lat współpracuje ze Śląskim Bankiem Spółdzielczym „Silesia” w Katowicach.

3.9. Postępowania sądowe i administracyjne

W 2020 roku nie odnotowano postępowań sądowych i administracyjnych na kwoty istotne, przekraczające próg 1 mln zł. W temacie istotnych w historii BDM postępowań związanych z procederem przestępczym w POK Częstochowa w latach 1996-1999, należy odnotować, że toczy się nadal sprawa karna przeciwko dwóm byłym pracownikom tego POK przed Sądem Okręgowym w Częstochowie.

3.10. Osiągnięcia w dziedzinie badań i rozwoju

W 2020 roku BDM, wykorzystując możliwości jakie stworzyły zmiany przepisów prawa, przygotował i wdrożył następujące produkty:

- Rejestr akcjonariuszy spółek,
- Agent emisji.

W 2017 roku BDM uzyskał zezwolenie na wykonywanie czynności polegających na doradztwie inwestycyjnym, jednak usługa ta została zawieszona. W opracowaniu jest nowa koncepcja usługi doradztwa inwestycyjnego. Wznowienie działalności jest planowane na 2021 rok.

4. Czynniki ryzyka i zagrożenia

BDM wdrożył system zarządzania ryzykiem odpowiadający standardom europejskim i zgodny z regulacjami dotyczącymi rynku kapitałowego. W myśl tych uregulowań BDM wylicza wymogi kapitałowe określone w unijnych regulacjach oraz szacuje kapitał wewnętrzny na pokrycie ryzyk zidentyfikowanych i uznanych za istotne dla swojej działalności, do których należą następujące ryzyka:

Ryzyko operacyjne

Jest to ryzyko straty wynikającej z niedostosowania lub zawodności procesów wewnętrznych, ludzi i systemów technicznych lub zdarzeń zewnętrznych. W zakres ryzyka operacyjnego wchodzi ryzyko prawne, ryzyko bezpieczeństwa informatycznego, ryzyko związane z nieetycznymi lub niezgodnymi z prawem działaniami pracowników i osób współpracujących z BDM oraz ryzyko utraty kluczowych zasobów ludzkich.

Ryzyko operacyjne jest redukowane przez odpowiedni system zarządzania tym ryzykiem oraz odpowiedni system rekrutacji i szkoleń pracowniczych. BDM posiada komórkę compliance, której zadaniem jest prowadzenie kontroli działań BDM i jego pracowników pod kątem ich zgodności z przepisami prawa. BDM posiada wypracowane schematy przepływu i ochrony informacji, do których dostęp posiadają pracownicy, co pozwala na bieżący nadzór nad wykonywaną przez nich pracą i kontrolą przepływu uzyskiwanych przez nich informacji poufnych.

Ponadto istotny wpływ na ograniczenie ryzyka operacyjnego ma stosowanie Zasad Ładu Korporacyjnego dla Instytucji Nadzorowanych, o czym mowa szerzej w pkt 3.7.

Natomiast bezpieczeństwo informatyczne jest poddawane audytowi zewnętrznemu i ograniczane przez stosowanie „Wytucznych dotyczących zarządzania obszarami technologii informacyjnej i bezpieczeństwa środowiska teleinformatycznego w firmach inwestycyjnych”.

Ryzyko rynkowe

Jest to ryzyko wynikające z niekorzystnych zmian wskaźników rynkowych, między innymi ceny instrumentów kapitałowych. Ryzyko rynkowe występuje w działalności inwestycyjnej na własny rachunek i jest ograniczane przez odpowiednie limity inwestycyjne, co zostało szerzej opisane w pkt 3.4.

Ryzyko kredytowe

Jest to ryzyko powstania straty wynikającej z nieterminowego regulowania przez kontrahentów lub klientów BDM swoich zobowiązań. Ryzyko to jest związane z portfelem niehandlowym oraz z wykonywaniem umów maklerskich w zakresie OTP i Derywaty.

Ponadto BDM uznaje za zagrożenie dla swojego funkcjonowania i osiągniętych wyników finansowych następujące czynniki ryzyka:

Sytuacja makroekonomiczna

Sytuacja na rynkach kapitałowych ma wpływ na działalność BDM i jest powiązana z sytuacją ekonomiczną w kraju i na świecie. Wzrost gospodarczy przekłada się na polepszające się wyniki przedsiębiorstw, a tym samym na wzrost ich wartości i koniunkturę giełdową. Wzrasta atrakcyjność lokat giełdowych w porównaniu z depozytami bankowymi i instrumentami dłużnymi. Pogorszenie się sytuacji makroekonomicznej w kraju może spowodować obniżenie zainteresowania klientów usługami BDM, a tym samym negatywnie wpłynąć na jej wyniki finansowe.

BDM ogranicza wpływ sytuacji makroekonomicznej na swoje wyniki finansowe poprzez dywersyfikację rodzaju prowadzonej działalności.

Koniunktura na rynkach kapitałowych

Działalność BDM jest silnie powiązana z rynkiem kapitałowym. Pogorszenie się koniunktury na GPW może wpłynąć na zmniejszenie osiągniętych przychodów przez BDM.

W celu łagodzenia skutków bessy BDM systematycznie rozszerza swoją działalność poprzez dywersyfikację usług i produktów.

Konkurencja na rynku usług maklerskich

Konkurencja na rynku usług maklerskich systematycznie narasta i przejawia się intensywną rywalizacją o klienta. Przedsiębiorstwa powiązane z bankami, dysponującymi większymi zasobami kapitałowymi niż BDM oraz wchodzące na nasz rynek podmioty zagraniczne, mogą w przyszłości dążyć do kolejnych wojen cenowych. Może to się przełożyć na spadek rentowności działalności BDM.

BDM nie ma wpływu na działania przedsiębiorstw konkurencyjnych, ale ma możliwość utrzymania i zwiększenia swojej pozycji na rynku poprzez podnoszenie jakości świadczonych usług, zwiększanie kwalifikacji zatrudnianej kadry oraz promocję marki.

Większość konkurentów BDM stanowią podmioty wchodzące w skład dużych struktur bankowych, co zmniejsza ich elastyczność i szybkość działania. Ograniczać konkurencję na rynku usług maklerskich mogą też bariery wejścia, takie jak konieczność uzyskania licencji czy posiadania odpowiedniego know-how.

Ryzyko nieosiągnięcia założonych celów

Realizacja planów rozwoju BDM uzależniona jest od poszerzenia oferty produktowej i zwiększenia dostępności usług. Ze względu na to, że działalność BDM jest narażona na wpływ wielu nieprzewidywalnych czynników zewnętrznych (otoczenie prawne, sytuacja na rynkach finansowych, rozwój konkurencji itp.), istnieje ryzyko nieosiągnięcia założonych celów. Nietrafione decyzje mogą istotnie wpłynąć na sytuację finansowo-majątkową i wyniki Spółki. W związku z powyższym przyszłe przychody zależą od zdolności do skutecznej realizacji założonych planów rozwoju.

W celu ograniczenia tego ryzyka, Zarząd na bieżąco analizuje czynniki mogące mieć potencjalnie niekorzystny wpływ na działalność i wyniki BDM, a w razie potrzeby podejmuje niezbędne decyzje i działania.

Utrata reputacji

Działalność BDM jest zależna od reputacji firmy oraz zatrudnianej kadry. Niezadowolone klientów z oferty może spowodować negatywne rekomendacje i negatywne postrzeganie działalności BDM przez coraz szersze grono klientów. Utrata reputacji może zatem negatywnie wpłynąć na osiągnięte w przyszłości wyniki finansowe BDM.

BDM stale podwyższa profesjonalizm świadczonych usług, między innymi poprzez dobór zespołu, którego znaczną część stanowią pracownicy o kwalifikacjach potwierdzonych licencjami zawodowymi oraz prestiżowymi międzynarodowymi certyfikatami.

Utrata kluczowych zasobów ludzkich

BDM prowadzi swoją działalność w oparciu o wiedzę i umiejętności pracujących osób. Dodatkowo prowadzenie działalności maklerskiej z mocy prawa wymaga od BDM zatrudniania określonej liczby osób posiadających licencję maklera papierów wartościowych oraz osób posiadających licencję doradcy inwestycyjnego.

Utrata pracowników posiadających odpowiednie licencje, a także pracowników na kluczowych stanowiskach mogłaby wpłynąć niekorzystnie na prowadzoną działalność, a także spowodować konieczność poniesienia kosztów związanych z pozyskaniem pracowników o określonych kwalifikacjach.

W celu minimalizacji zagrożenia utraty kluczowych pracowników BDM stwarza przyjazne warunki pracy oraz możliwości zdobywania wiedzy i nowych umiejętności dla zatrudnionej kadry. Ponadto BDM zatrudnia 21 maklerów papierów wartościowych oraz 5 doradców inwestycyjnych, co jest liczbą wyższą niż wymagają tego przepisy prawa.

Sankcje ze strony organów nadzorczych

Prowadzenie działalności maklerskiej wymaga zezwolenia Komisji Nadzoru Finansowego i wiąże się z poddaniem bieżącemu nadzorowi KNF. W związku z powyższym, w przypadkach przewidzianych przepisami prawa KNF może nałożyć na BDM sankcje w postaci m.in. kar pieniężnych a w skrajnym przypadku nawet odebrać licencję.

BDM dokłada wszelkich starań, aby spełniać wszystkie niezbędne wymogi formalno-prawne oraz należycie przestrzegać obowiązujących domy maklerskie przepisów prawa.

Rozszerzenie oferty

BDM wychodząc naprzeciw potrzebom klientów stale rozszerza ofertę i zasięg świadczonych usług. Ukierunkowanie w stronę nowych obszarów działalności naraża Spółkę na szereg czynników ryzyka związanych z brakiem doświadczenia lub niewystarczającymi kwalifikacjami pracowników. Może się okazać, że na nowych rynkach BDM nie sprosta wymogom klientów lub nie w pełni je zaspokoi. W konsekwencji nowe obszary działalności mogą nie być w stanie wypracowywać przychodów pokrywających ich koszty, co może przełożyć się na gorsze od zakładanych wyniki finansowe. Ryzyko to minimalizowane jest poprzez wprowadzenie procedur dotyczących wprowadzania nowych produktów.

Zmiany otoczenia prawnego

Regulacje prawne w Polsce zmieniają się bardzo często. Dotyczy to m.in. uregulowań i interpretacji przepisów podatkowych oraz uregulowań dotyczących działalności rynków kapitałowych i prowadzenia działalności gospodarczej. Każda zmiana przepisów może spowodować wzrost kosztów działalności BDM i negatywnie wpłynąć na wyniki finansowe oraz powodować trudności w ocenie skutków przyszłych zdarzeń czy decyzji. Dodatkowo, przepisy prawne, w tym szczególnie podatkowe nie zawsze są jednoznaczne w wykładni, co rodzi ryzyko różnej interpretacji tych przepisów przez organy podatkowe. Może to skutkować naliczeniem wstecz obciążeń podatkowych wraz z odsetkami.

Nieprzewidywalne czynniki o nietypowym charakterze

W marcu 2020 roku pojawił się nowy czynnik ryzyka epidemia wywołana koronawirusem SARS-Cov2, która negatywnie wpłynęła na funkcjonowanie globalnej gospodarki i przyczyniła się do zmian w koniunkturze gospodarczej. Jej globalny zasięg spowodował gwałtowne zmiany w rozmaitych aspektach życia społecznego, co w konsekwencji przełożyło się na zawirowania ekonomiczne na niespotykaną dotąd skalę. Zamykanie całych działów gospodarki, gwałtowny spadek popytu na wiele kategorii towarów i usług, przyspieszenie rozwoju technologii i zdalnej obsługi klientów oraz wiele innych zdarzeń jakie nastąpiły w 2020 roku wpłynęły zasadniczo na sytuację ekonomiczną poszczególnych firm oraz całych krajów. Wiele z tych zjawisk będzie miało długoterminowe skutki, a część procesów będzie miało już zapewne charakter trwały i nieodwracalny.

Po doświadczeniu roku 2020, uwzględnianie takich wielkich, gwałtownych i nieprzewidywalnych wydarzeń, w strategiach działalności podmiotów gospodarczych wydaje się koniecznością. To nie tylko zapowiadane przez naukowców kolejne epidemie, ale zmiany klimatyczne wywołane przez globalne ocieplenie, napięcia społeczne czy nawet konflikty zbrojne.

5. Sytuacja finansowa BDM

5.1. Kapitały i fundusze własne

Na dzień 31 grudnia 2020 roku kapitały własne wynosiły **38.757.782,51 zł** i przedstawiały się następująco:

- Kapitał zakładowy	19.796.924,00 zł
- Kapitał zapasowy	22.495.171,16 zł
- Kapitał z aktualizacji wyceny	-5.941.492,14 zł
- Pozostałe kapitały rezerwowe	1.296.924,00 zł
- Wynik finansowy netto roku obrotowego	1.110.255,49 zł

Na koniec 2020 roku wartość księgową 1 akcji Spółki wynosiła **3,62 zł**.

5.2. Wynik finansowy w 2020 roku

Spółka zakończyła rok obrotowy 2020 ze zyskiem netto w wysokości 1,1 mln zł. W 2020 roku łączne przychody Spółki wyniosły 26,9 mln zł.

Koszty z tytułu działalności podstawowej wyniosły 21,2 mln zł, w tym m.in. koszty pracownicze – 12,1 mln zł, administracyjne – 4,7 mln zł, opłaty infrastrukturalne i podatki – 3,1 mln zł oraz amortyzacja – 1,0 mln zł.

Podstawowe dane finansowe:

	(w tys. zł)
Przychody z działalności podstawowej	21.063
Koszty działalności podstawowej	-21.168
Wynik z działalności podstawowej	-105
Wynik z operacji instrumentami przeznaczonymi do obrotu	3.430
Wynik z operacji instrumentami dostępnymi do sprzedaży	-3.393
Pozostałe przychody i koszty operacyjne	441
Przychody finansowe	1.094
Koszty finansowe	-338
Wynik brutto	1.129
WYNIK NETTO	1.110

6. Przewidywane kierunki rozwoju i prognoza wyniku finansowego

6.1. Przewidywane kierunki rozwoju BDM

Na najbliższe lata BDM w swojej strategii wyznaczył sobie następujące priorytetowe zadania i kierunki rozwoju:

- budowanie pozycji rynkowej i marki BDM, poprzez promocję dobrze ocenianej wysokiej jakości obsługi,
- utrzymanie udziałów rynkowych, w tym dominującej pozycji animatora,
- poszerzenie geograficznego obszaru działalności dzięki mobilnym technologiom,
- zwiększenie aktywności w zakresie bankowości inwestycyjnej,
- wykorzystanie możliwości usługi agenta emisji.

6.2. Prognoza wyniku finansowego na lata 2021-2022

Prognoza wyniku finansowego na lata 2021-2022:

	2021	2021	2022
	(w tys. zł)		
Przychody z działalności podstawowej	20.600	19.900	20.075
Koszty działalności podstawowej	20.970	21.105	21.405
Wynik z działalności podstawowej	-370	-1.205	-1.330
Wynik z operacji instrumentami przeznaczonymi do obrotu	1.280	1.380	1.500
Pozostałe przychody i koszty operacyjne	-500	-525	-550
Przychody finansowe	1.000	1.000	1.000
Koszty finansowe	-180	-180	-180
Wynik brutto	1.230	470	440
WYNIK NETTO	1.230	470	440

7. Informacje dotyczące kluczowych niefinansowych wskaźników efektywności oraz zagadnień pracowniczych i społecznych

7.1. Model biznesowy

Dom Maklerski BDM S.A. jest podmiotem świadczącym licencjonowane usługi maklerskie na podstawie zezwolenia Komisji Nadzoru Finansowego w zakresie wskazanym w pkt 2.5. niniejszego sprawozdania. BDM prowadzi swoją działalność głównie na obszarze południowej Polski. Działalność BDM koncentruje się na usługach skierowanych do klienta detalicznego oraz korporacyjnego. Spółka operuje wyłącznie na krajowych rynkach kapitałowych i sprzedaje produkty (instrumenty finansowe) emitowane głównie przez krajowe podmioty.

7.2. Kluczowe niefinansowe wskaźniki efektywności.

Zarząd BDM wytypował następujące kluczowe niefinansowe wskaźniki efektywności:

1. Klienci i udziały w rynku:
 - liczba rachunków inwestycyjnych: 14.525,
 - liczba klientów instytucjonalnych: 25,
 - udział w rynku w podziale na segmenty:
 - akcje – 0,68%,
 - obligacje – 1,59%,
 - kontrakty terminowe – 0,93%.
2. Pokrycie geograficzne:
 - liczba POK – 10,
 - liczba POK w dużych aglomeracjach – 4,
 - liczba POK w miastach pow. 100 tys. mieszk. – 3,
 - liczba pozostałych POK – 3,
 - liczba POK w południowej Polsce – 7,
 - liczba POK w zachodniej Polsce – 2,
 - liczba POK w centralnej Polsce – 1.
3. Kadra pracownicza:
 - liczba zatrudnionych: 102,
 - średnia liczba zatrudnionych w 2020 roku: 104,
 - zmiana w zatrudnieniu 2017/2020 – spadek,
 - zatrudnienie w przeliczeniu na pełne etaty: 98,
 - liczba pracowników z wyższym wykształceniem: 83,
 - liczba doradców inwestycyjnych: 5,
 - liczba maklerów papierów wartościowych: 21.
4. Badanie i Ocena Nadzorcza (BION):

- ocena BION za rok 2019 (ostatnia nadana) wynosiła 2 [2,35].

7.3. Zagadnienia pracownicze i społeczne

Pracownicy BDM to zasób o charakterze strategicznym. Podjętych zostało szereg decyzji mających na celu zapewnienie swoim pracownikom najwyższych standardów bezpieczeństwa i higieny pracy oraz ochronę klientów i kontrahentów przed zakażeniem chorobami zakaźnymi, w szczególności Covid-19 na terenie wszystkich placówek BDM.

Budowaniu wartości personelu służą rekrutacja i szkolenia. Mając na uwadze zapewnienie odpowiedniego środowiska pracy swoim pracownikom, stwarzającego im możliwość rozwoju zawodowego, Zarząd przyjął do stosowania następujące regulacje:

- „Regulamin pracy Domu Maklerskiego BDM S.A.”;
- „Regulamin wynagradzania pracowników Domu Maklerskiego BDM S.A.”;
- „Polityka przeprowadzania szkoleń i potwierdzania wiedzy i kompetencji w Domu Maklerskim BDM S.A.”

W przypadku sytuacji kryzysowych lub podejrzanych, pracownicy są uprawnieni do bezpośredniego kontaktu z członkami Zarządu przy pomocy dedykowanej poczty elektronicznej, zgodnie z przyjętą w tym zakresie „Procedurą anonimowego powiadamiania wskazanego Członka Zarządu i/lub Rady Nadzorczej o nadużyciach, naruszeniach prawa oraz obowiązujących w Domu Maklerskim BDM S.A. procedur i standardów etycznych”.

Zarząd BDM jest świadomy oddziaływania na społeczeństwo. BDM stale monitoruje to zagadnienie i analizuje ryzyka w celu zapewnienia należytej staranności. Działając w sposób odpowiedzialny, przejrzysty i godny zaufania zapewnia przede wszystkim przyjazne otoczenie. BDM nie jest też obojętny na inicjatywy społeczne oraz sponsoring. Spowodowane epidemią ograniczenia dotyczyły również relacji i sposobu komunikacji Spółki z otoczeniem.

Ważne dla BDM są relacje z klientami, dlatego też postępowanie z klientami zostało uregulowane poprzez właściwe przepisy prawa unijnego i krajowego, odpowiednio uszczegółowione przez wewnętrzne procedury, niejednokrotnie wypracowane przez całą branżę. W szczególności zaliczają się przepisy dotyczące MIFID II, RODO i AML. Rezultatem ich stosowania jest bardzo wysoki standard obsługi klienta i pełne bezpieczeństwo ich aktywów oraz działanie w pierwszej kolejności w interesie klienta. W tym zakresie w BDM obowiązują:

- „Polityka wykonywania zleceń oraz działania w najlepiej pojętym interesie klienta obowiązująca w Domu Maklerskim BDM S.A.”,
- „Polityka działania w najlepiej pojętym interesie klienta w Wydziale Zarządzania Portfelami Inwestycyjnymi Domu Maklerskiego BDM S.A.”,
- „Polityka produktowa Domu Maklerskiego BDM S.A.”

Działalność BDM związana z wykonywaniem transakcji klientów jest obciążona ryzykiem prania pieniędzy i finansowania terroryzmu. BDM identyfikuje i ocenia powyższe ryzyko z uwzględnieniem czynników dotyczących klienta, państw i obszarów geograficznych, produktów, usług, transakcji lub kanałów ich dystrybucji. Pracownicy są zobowiązani rozpoznać ryzyko związane ze stosunkami gospodarczymi lub transakcjami okazjonalnymi oraz ocenić poziom rozpoznanego ryzyka. Działania te są proporcjonalne do charakteru i wielkości prowadzonej działalności przez BDM. W tym zakresie obowiązują w BDM następujące regulacje:

- „Regulamin przeciwdziałania praniu pieniędzy i finansowaniu terroryzmu w Domu Maklerskim BDM S.A.”,
- „Procedura stosowania środków bezpieczeństwa finansowego oraz prowadzenia analiz transakcji w Domu Maklerskim BDM S.A.”

W dotychczasowej działalności Zarząd nie zidentyfikował ryzyk związanych z naruszaniem praw człowieka, co nie zwalnia go z monitorowania tych obszarów. Wyrazem poszanowania przez BDM tematu praw człowieka jest obowiązująca „Polityka różnorodności w składzie zarządu oraz polityka w zakresie utrzymania i doskonalenia przez członków zarządu i rady nadzorczej wiedzy i kompetencji niezbędnych do należytego wykonywania powierzonych obowiązków w Domu Maklerskim BDM S.A.”