

Redaktor wydania: Michał Fidelus/ Krystian Brymora

KOMENTARZ PORANNY

Dalsza poprawa stosunków USA-Chiny

Poniedziałkowa sesja dla WIG20 zakończyła się wzrostem indeksu o 1,2%. Obróty na polskich blue chipach wyniosły 822 mln PLN. Największą zwyżkę zaliczyły takie spółki jak Dino 6,1%, PZU 2,2% oraz CD Projekt 2,0%. Z drugiej strony znalazły się takie spółki jak mBank 1,6%, Cyfrowy Polsat 1,4% oraz PGE 1,3%. Na europejskich parkietach panowały mieszane nastroje, brytyjski FTSE100 urósł o 0,4%, niemiecki DAX znalazł się 0,2% pod kreską a francuski CAC40 zamknął się z lekką zniżką. Amerykańskie giełdy zakończyły wczorajszą sesję na zielono, Nasdaq Composite zyskał 1,0%, S&P500 0,7%, a Dow Jones poszedł w górę 0,3%. Rząd USA odwrócił retorykę dotyczącą dokonywania manipulacji walutowych przez Chiny na juanie. Rynek odebrał to jako wymianę uprzejmości przed jutrzejszym podpisaniem pierwszej części umowy handlowej. Przypominamy, że docelowe podpisanie phase 2 miało nastąpić dopiero po wyborach prezydenckich w USA. Z kolei na rynkach azjatyckich Nikkei rośnie 0,7%, natomiast Shanghai Composite Index traci 0,3%. Kontrakty na DAX od samego rana zwyżkują 0,2%. Dzisiaj o 14:30 poznamy odczyt inflacji CPI za grudzień w USA.

Krzysztof Tkocz

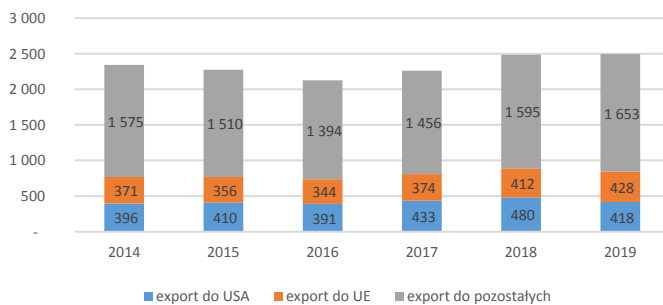
SKRÓT INFORMACJI ZE SPÓŁEK

- **Grupa Azoty:** benchmarki za grudzień '19- dalszy spadek cen i marż na nawozach [komentarz BDM];
- **KGHM:** wywiad z prezesem dla Parkiet;
- **VRG:** podsumowanie wywiadu prezesa G. Pilcha dla PAP Biznes.
- **Energetyka:** Minister Sasin: Rzeczywisty koszt rekompensat za wzrost cen energii dla budżetu wyniesie ok. 1,5 mld PLN.
- **PGE:** Spółka podpisała z EBI umowę kredytową na kwotę 272,5 mln PLN na finansowanie farm wiatrowych.
- **Celon Pharma:** Celon Pharma i Glenmark podpisały ugodę z GSK dot. sprzedaży leku Salmex w Polsce i na wybranych rynkach europejskich.
- **PKN Orlen:** Spółka rozpoczęła postępowanie na wstępny projekt techniczny morskiej farmy wiatrowej na Morzu Bałtyckim.
- **Synektik:** Wartość podpisanych kontraktów wyniosła na koniec 2019 roku 9,2 mln PLN (vs. 3,2 mln PLN przed rokiem).
- **Vivid Games:** Prezes: Spółka notuje coraz lepsze wyniki finansowe i zamierza spłacić obligacje w 1Q20, m.in. dzięki nowej emisji obligacji w lutym.
- **BAH:** BAH zakończy współpracę z Jaguar Land Rover 31 lipca 2020 r.
- **Apator:** Spółka zależna wygrała przetarg o wartości 26,2 mln PLN na dostawę gazomierzy.
- **Unimot:** Przychody w grudniu wyniosły 396 mln PLN (44% r/r).
- **Skarbiec TFI:** Wartość aktywów netto pod zarządzaniem Skarbiec TFI wyniosła w grudniu 2019 r. 3 636,2 mln PLN (-2,6% m/m).
- **Mercor:** Wartość pozyskanych zamówień wyniosła w grudniu 2019 r. 24,9 mln PLN (-5% r/r) [wykres BDM];

WYKRES DNIA

Export Chin w grudniu '19 wzrósł o 8% r/r mimo 15% r/r spadku do USA. W całym 2019 roku eksport Państwa Środka wzrósł o 0,5% przy spadku handlu do USA o 13% r/r. W rezultacie to UE była największym partnerem Chin w 2019 roku (+4% r/r). W środę ma zostać podpisana pierwsza faza porozumienia handlowego USA-Chiny.

Chiński eksport [mld USD]



Źródło: Dom Maklerski BDM S.A., Bloomberg

Notowania: poniedziałek, 13 stycznia 2020

	Wartość	Zmiana	
		1D	YTD
WIG20	2 194,4	1,2%	2,1%
WIG30	2 524,9	1,1%	2,1%
mWIG40	4 056,5	0,2%	3,8%
sWIG80	12 430,6	0,1%	3,2%
WIG	59 275,0	0,9%	2,5%
WIG Banki	6 934,6	1,2%	2,5%
WIG Bud	2 413,5	-0,1%	5,9%
WIG Chemia	8 263,7	-0,4%	-1,5%
WIG Dew	2 545,7	-1,1%	3,5%
WIG Energia	1 929,3	-0,6%	-1,6%
WIG Games	20 283,3	1,7%	8,1%
WIG IT	2 919,5	-1,0%	3,0%
WIG Media	5 776,3	1,6%	7,5%
WIG Paliwa	6 534,2	0,8%	0,7%
WIG Spoż	3 378,7	1,0%	8,1%
WIG Surowce	3 232,1	0,9%	4,6%
WIG Telco	871,0	-0,4%	-0,3%
DAX	13 451,5	-0,2%	1,5%
CAC40	6 036,1	0,0%	1,0%
BUX	45 447,5	0,2%	-1,4%
S&P500	3 288,1	0,7%	1,8%
DJIA	28 907,1	0,3%	1,3%
Nasdaq Comp	9 273,9	1,0%	3,4%
Bovespa	117 325,3	1,6%	1,5%
Nikkei225	24 020,0	0,7%	1,5%
S&P/ASX 200	6 962,2	0,8%	4,2%
Złoto	1 549,8	-0,8%	1,8%
Miedź	6 198,0	0,3%	0,4%
Ropa	58,1	-1,6%	-4,9%
EUR/PLN	4,24	0,0%	-0,5%
USD/PLN	3,80	-0,2%	0,3%
CHF/PLN	3,92	0,1%	-0,1%
EUR/USD	1,11	0,2%	-0,8%
USD/JPY	109,92	0,4%	1,2%

FW20

	Wartość	Zmiana	
Kurs otwarcia	2 175	4	0,18%
Kurs zamknięcia	2 205	30	1,38%
Kurs min.	2 173	15	0,70%
Kurs max.	2 205	27	1,24%
Wolumen obrotu	11 634	1 292	12,49%
Otwarte pozycje	43 151	213	0,50%

Indeksy GPW

Indeks	Open	Low	High	Close	1D	Obrót
WIG20	2 170,86	2 167,33	2 194,42	2 194,42	1,2%	822
WIG30	2 501,10	2 497,57	2 524,90	2 524,90	1,1%	868
MWIG40	4 041,93	12 409,27	12 508,64	4 056,48	0,2%	71
SWIG80	12 454,35	4 033,81	4 064,44	12 430,57	0,1%	25
WIG-PL	60 119,95	60 119,95	60 510,30	60 510,30	0,9%	919
WIG	58 780,41	58 772,62	59 275,02	59 275,02	0,9%	930

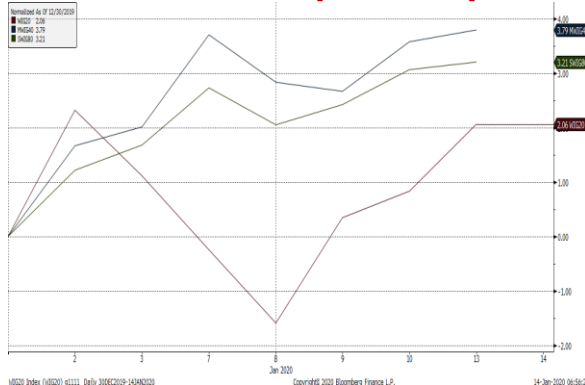
WIG20

	Close	MC	1D	YTD
Alior	28,28	3 692	1,4%	-1,4%
CCC	96,45	3 971	-0,6%	-12,3%
CD Projekt	290,60	27 932	2,0%	4,0%
Cyfrowy P.	27,54	17 613	-1,4%	-1,4%
Dino	159,70	15 657	6,1%	10,9%
JSW	22,70	2 665	0,7%	6,2%
KGHM	100,00	20 000	1,0%	4,6%
Lotos	85,30	15 770	1,7%	2,1%
LPP	8 755,00	16 218	0,5%	-0,7%
mBANK	377,60	15 991	-1,6%	-3,0%
Orange	7,15	9 383	-0,5%	0,4%
Pekao	106,50	27 953	1,5%	6,0%
PGE	7,70	14 405	-1,3%	-3,2%
PGNIG	4,35	25 124	-0,5%	0,5%
PKN Orlen	86,32	36 920	1,0%	0,6%
PKOBP	35,41	44 263	1,9%	2,8%
Play	35,32	8 977	1,6%	0,9%
PZU	41,80	36 095	2,2%	4,4%
Santander Polska	302,60	30 892	0,6%	-1,6%
Tauron	1,61	2 827	-1,2%	-1,6%

mWIG40

	Close	MC	1D	YTD		Close	MC	1D	YTD
11 bit	418,50	957	1,0%	4,6%	Getin	1,62	307	2,0%	-2,8%
Amica	144,00	1 120	0,6%	5,1%	GPW	40,55	1 702	1,4%	3,2%
Amrest	45,40	9 968	-0,2%	4,8%	GTC	9,90	4 807	-2,4%	2,3%
Asseco PL	65,30	5 420	-1,7%	2,6%	Handlowy	52,50	6 860	-0,6%	1,4%
Azoty	29,90	2 966	-1,0%	2,1%	ING BSK	206,00	26 801	0,7%	1,7%
Benefit Sys.	956,00	2 733	0,2%	8,4%	Inter Cars	215,00	3 046	1,9%	4,9%
BNP Paribas	77,00	11 351	1,9%	13,2%	Kernel	49,50	4 160	1,4%	9,4%
Bogdanka	34,80	1 184	-0,6%	-0,1%	Kęty	357,00	3 416	0,0%	3,2%
Boryszew	4,29	1 030	-0,6%	1,4%	Kruk	175,00	3 320	2,8%	4,5%
Budimex	185,00	4 723	-0,6%	7,6%	Livechat	43,20	1 112	-0,1%	-0,2%
CI Games	0,78	126	-2,9%	-7,3%	Mabion	83,50	1 146	-0,1%	8,4%
Ciech	36,50	1 924	0,7%	-8,1%	Millennium	6,01	7 285	0,3%	2,6%
Comarch	213,00	1 732	0,5%	13,9%	Orbis	114,00	5 253	-0,4%	0,4%
Develia	2,66	1 188	0,0%	4,5%	PKP Cargo	20,35	911	-1,2%	-0,7%
Echo	4,97	2 051	1,4%	6,4%	PlayWay	266,00	1 756	2,3%	11,3%
Enea	7,56	3 337	-0,8%	-4,5%	Stalprodukt	188,00	1 049	0,6%	3,5%
Energia	7,41	3 068	1,5%	4,7%	Ten Square	242,50	1 756	2,8%	22,5%
Eurocash	21,00	2 922	-0,9%	-3,8%	VRG	3,80	891	-1,3%	-5,9%
Famur	3,36	1 928	-1,3%	12,6%	Wawel	650,00	975	0,3%	4,2%
Forte	30,00	718	-1,5%	-1,6%	WP.PL	75,00	2 176	1,4%	7,4%

WIG20 vs mWIG40 vs sWIG80 [zmiana % YTD]



Źródło: Bloomberg, Dom Maklerski BDM S.A.

FW20



KRS1 Index (WSE WIG20 Index Future) graph 1550 Daily 14JUL2019-14JAN2020

Źródło: Bloomberg, Dom Maklerski BDM S.A.

WIG20



WIG20 Index (WIG20) G1598 Daily 14JUL2019-14JAN2020

Źródło: Bloomberg, Dom Maklerski BDM S.A.

INFORMACJE ZE SPÓLEK

Grupa Azoty,
Police,
Puławy

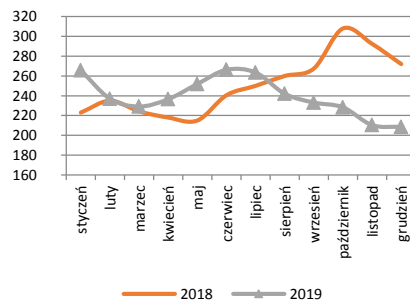
Notowania benchmarków w grudniu'19:

BDM:

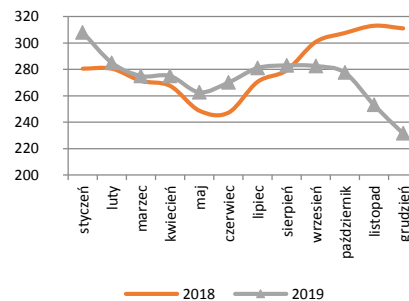
- stabilne cen mocznika (-0,9% m/m, -23% r/r) i RSM (-2% m/m, -36% r/r);
- dalsze spadki cen nawozów saletrzanych (AN -9% m/m, -26% r/r);
- lekkie spadki amoniaku (-4% m/m, -28% r/r);
- kontynuowany spadek DAP (-5% m/m, -34% r/r) i NPK (-8% m/m i -19% r/r);
- spadek cen gazu (TTF DA) o 9% m/m w 12.19 (-45% r/r, poniżej naszych oczekiwań);
- stabilne ceny kaprolaktamu i poliamidów ale wzrost kosztów benzenu i fenolu powoduje wzrost marż w tworzywach;

- benchmarki za 12.19 sugerują 9% q/q spadek cen nawozów (-20% r/r) w 4Q'19 -6% q/q po 11.19;
- niższe ceny nawozów mimo spadku kosztów gazu sugerują spadek syntetycznej marży na nawozach (po gazie i CO2) rzędu 18% q/q (+4% r/r) -14% q/q po 11.19;
- grudniowe benchmarki są nieco słabsze m/m i poniżej naszych oczekiwań z RA 06.19;

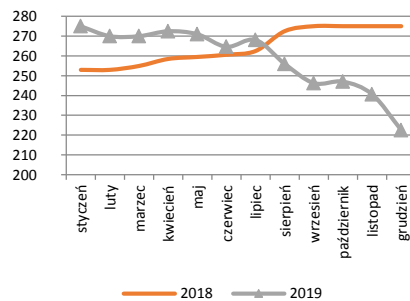
Mocznik USD/t



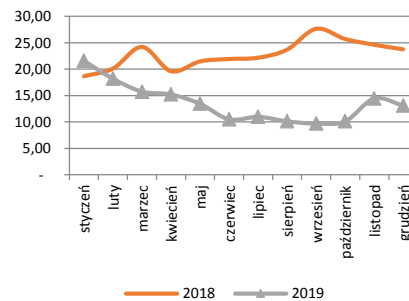
Saletra amonowa EUR/t



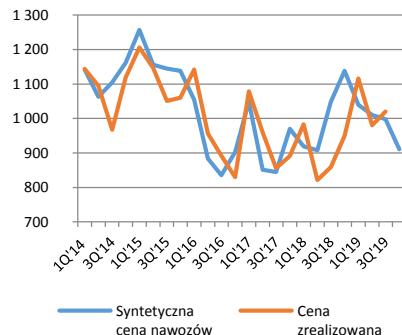
NPK USD/t



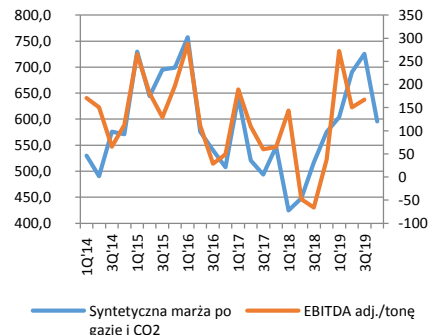
Gaz TTF DA EUR/MWh



Syntetyczna cena nawozów* vs zrealizowana PLN/t



Syntetyczna marża PLN/t vs EBITDA/t w s. nawozów



Źródło: BDM, spółka, szacunki własne. * - przy typowym mix. LS- syntetyczna cena nawozów przy typowym mixie PLN/t (na podstawie benchmarków), PS- cena sprzedaży nawozów zrealizowana. Korelacja 0,74.

Źródło: BDM, spółka, szacunki własne. * - syntetyczna cena nawozów-koszt gazu i CO2. LS- syntetyczna marża PLN/t, PS oczyszczona EBITDA/t w nawozach MPLN. Korelacja 0,66.

KGHM

Miedź ma przed sobą świetny czas. Jeśli spojrzeć na liczbę otwieranych projektów górniczych i prognozowany popyt, to widać, że będą luki podaży. KGHM co do zasady chce wypłacać dywidendy swoim akcjonariuszom - prezes Marcin Chludziński. Ubiegłoroczna emisja była pierwszą w historii KGHM i jej głównym celem było zdywersyfikowanie źródeł finansowania spółki. Myślimy o emisji dla inwestorów indywidualnych, ale na razie nie ma konkretnych planów. Nie zamykamy również kwestii innych propozycji dla inwestorów indywidualnych-Parkiet

VRG

Podsumowanie wywiadu prezesa G. Pilcha dla PAP Biznes.

Podsumowanie:

- Spółka zamierza w '20 poprawić marżę brutto ze sprzedaży o 1 p.p. oraz zwiększyć efektywność sprzedaży. Docelowo wyniki powinny zwiększyć się w „sporym, dwucyfrowym” tempie.
- VRG planuje kontynuować rozwój biznesu online. W '20 udział e-commerce w sprzedaży ma wynosić ok. 16% (w tym w Wólczance spodziewany jest wzrost do 50%).
- Powierzchnia handlowa w '20 ma urosnąć o 5% r/r (na koniec '19 było 54,4 tys. mkw.). Tempo wzrostu w jubilejce ma wynieść ok. 10% r/r. W części odzieżowej głównym motorem przyrostu sieci ma być model franczyzowy.
- CAPEX w '20 ma być bliski 25 mln PLN.
- Prezes jest zadowolony z grudniowej sprzedaży w części odzieżowej, zwłaszcza w Bytomiu, oraz z poprawy marży brutto. In minus ocenia natomiast rezultaty W. Kruk, gdzie słabsza od oczekiwań była zarówno sprzedaż, jak i rentowność (efekt mocnego popytu na zegarki; w ujęciu kwartalnym G. Pilch jest zadowolony z wyników).
- Zarząd podtrzymuje, że w '20 osiągnie 8-10 mln PLN synergii wynikających z fuzji z Bytomiem.
- Grupa będzie kontynuowała prace nad budową tzw. domu marek, poprzez akwizycje w Polsce i na rynkach zagranicznych.
- Decyzja ws. zakupu podmiotu jubilerskiego w Czechach powinna zapaść w 1Q'20. Prezes wskazał jednak, że pojawiły się „pewne trudności w negocjacjach”.
- Głównym wyzwaniem dla spółki w '20 może być wzrost kosztów pracy. Prezes wskazał, że część wzrostu płacy minimalnej będzie przez VRG minimalizowane poprzez rozwój franczyzy, niemniej spółka zakłada, że płace zwiększą się o 7-8% r/r.

Na razie spółka zamierza koncentrować się na rozwoju, a nie wypłacie dywidendy.

Energetyka

Mechanizm rekompensat za wzrost cen energii w 2020 r. będzie obejmował odbiorców indywidualnych w pierwszym progu podatkowym - poinformował wicepremier Jacek Sasin. Zakłada on, że maksymalny koszt wypłaty rekompensat wyniesie 3 mld PLN, a rzeczywisty koszt zamknie się w połowie tej kwoty.

PGE

PGE podpisała z EBI umowę kredytową na kwotę do 272,5 mln PLN na finansowanie nakładów inwestycyjnych związanych z budową nowych lądowych farm wiatrowych zlokalizowanych na wybrzeżu Morza Bałtyckiego w Polsce - poinformowała spółka. Inwestycja obejmuje trzy farmy wiatrowe: Starza, Rybice i Kamice II (tworzących wspólnie projekt Klaster) o łącznej mocy zainstalowanej do 97 MW.

EBI udostępni PGE celową linię kredytową na okres do 17 lat na kwotę stanowiącą ok. 50% wartości projektu. Kredyt pozyskany został jako finansowanie projektów, które są w 100% kwalifikowalne w ramach celu EBI dotyczącego działań na rzecz ochrony klimatu (takich jak np. trzy farmy wiatrowe na lądzie).

Nakłady inwestycyjne na projekt budowy kompleksu farm wiatrowych Klaster szacowane są na 545 mln PLN. Realizacja inwestycji pozwoli zwiększyć łączną moc zainstalowaną farm wiatrowych PGE o 18%. do blisko 650 MW.

JSW

Silny wstrząs odczuli w poniedziałek po godz. 14.30 mieszkańcy znacznej części Górnego Śląska. Wstrząs nastąpił w rejonie kopalni Budryk w Ormontowicach, skąd wycofano załogę. Nie było jednak informacji o poszkodowanych lub stratach. Główny Instytut Górnictwa w Katowicach określił magnitudę wstrząsu na ponad 4 w skali Richtera.

PKN Orlen

PKN Orlen rozpoczął postępowanie na wstępny projekt techniczny morskiej farmy wiatrowej na Morzu Bałtyckim – poinformowała spółka. W ramach postępowania wyłoniony zostanie doradca techniczny, który przygotuje wstępny projekt morskiej farmy wiatrowej, projekt budowlany, analizy produktywności oraz analizy pomocnicze.

Orange, Play

Orange i Play: start aukcji 5G od 248 mln PLN. Telekomy próbują zbić wyjściową cenę w czekającej je licytacji częstotliwości. Jednogłośnie wytykają organizatorowi błędy. Ale co do przyspieszenia inwestycji w nową sieć nie są zgodne- Rzeczpospolita

Budimex, rynek mieszkaniowy

W 2020 r. w scenariuszu bazowym planujemy utrzymać poziom sprzedaży z roku ubiegłego, czyli około 1,6 tys. mieszkań. Rynek jest cały czas dobry, jeśli wprowadzimy jeszcze kilka projektów, jest szansa na lepszy wynik - Damian Kapitan CEO Budimeksu Nieruchomości- Parkiet

BAH British Automotive Holding otrzymał od Jaguar Land Rover informację w postaci elektronicznej, potwierdzającą termin zakończenia współpracy w ramach umowy importerskiej w dniu 31 lipca 2020 r.

W połowie czerwca zeszłego roku BAH informował o możliwości przedłużenia umowy, na mocy której British Automotive Polska, spółka z grupy kapitałowej, była generalnym importerem samochodów marki Jaguar i Land Rover, do końca marca 2021 roku. Warunkiem była jednak sprzedaż w okresie kwiecień 2019 – marzec 2020 4.370 sztuk nowych samochodów.

"Z obecnej realizacji ustalonego budżetu sprzedaży nowych samochodów (...) wynika, iż nie jest możliwe uzyskanie przez BAP uzgodnionego przez strony poziomu sprzedaży wymaganego do przedłużenia terminu obowiązywania umowy importerskiej" - napisano w komunikacie.

Apator Oferta spółki zależnej Apatora - Apator Metrix została wybrana jako najkorzystniejsza w przetargu ogłoszonym na dostawę gazomierzy miechowych dla Polskiej Spółki Gazownictwa (PSG) podała spółka. Wartość oferty wynosi 26,2 mln PLN, a realizacja dostaw nastąpi w terminie 24 miesięcy. Warunki przetargu przewidują prawo opcji polegające na możliwości zwiększenia lub zmniejszenia zamówienia maksymalnie o 20%.

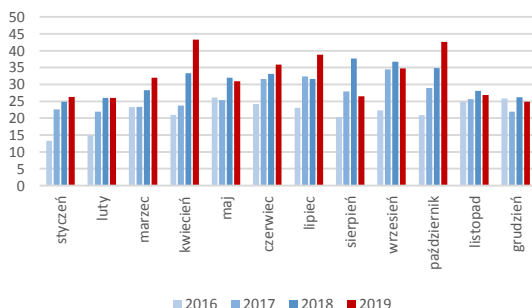
Unimot Według wstępnych danych, spółka osiągnęła w grudniu 2019 r., w ujęciu jednostkowym, przychody w wysokości 396 mln PLN (44% r/r). Jak podała spółka, wzrost przychodów wynika głównie z wyższych wolumenów sprzedaży oleju napędowego i biopaliw oraz sprzedaży produktów asfaltowych.

Tesgas Tesgas buduje więcej gazociągów. Próby ciśnieniowe i stresowe gazociągów dużych średnic przyczyniają się do mocnej poprawy wyników grupy. Tesgas jest obecnie jedyną polską firmą, która ma kompetencje, aby je przeprowadzać- Parkiet

Termo-Rex Spółka zależna Termo-Rex zawarła z PKN Orlen umowę na prace związane z wymianą kotłów na instalacji Claus VII, Claus I oraz Claus VIII w Zakładzie Produkcyjnym PKN Orlen w Płocku. Łączna wartość umowy wynosi 14,8 mln PLN. Prace objęte umową będą realizowane od marca do listopada 2020 roku.

Mercor Spółka wypracowała w grudniu 24,9 mln PLN przychodów (-5% r/r).

Mercor – zamówienia miesięczne [mln PLN]



Źródło: Dom Maklerski BDM S.A., spółka

Bank Pocztowy Bank Pocztowy, w związku z wyrokiem TSUE z września, utworzył rezerwę w wysokości 10,7 mln PLN na proporcjonalny zwrot prowizji za udzielenie kredytów konsumenckich spłaconych przed terminem - podał bank.

Jak podano, rezerwa obejmuje kwotę 5,6 mln PLN jako pomniejszenie wyniku odsetkowego banku oraz kwotę 5,1 mln PLN jako pozostałe koszty operacyjne banku.

Skarbiec TFI Wartość aktywów netto pod zarządzaniem Skarbiec TFI wyniosła w grudniu 2019 r. 3 636,2 mln PLN (-2,6% m/m).

Celon Pharma Celon Pharma i Glenmark podpisały umowę z GSK, dzięki czemu będą mogły sprzedawać lek Salmex w Polsce i na wybranych rynkach europejskich, w uzgodnionym kształcie inhalatora bez ryzyka naruszenia praw własności intelektualnej - poinformowała spółka.

"W wyniku umowy strony wycofują się z licznych postępowań sądowych dotyczących leku Salmex w Polsce i na rynkach europejskich objętych umową dystrybucyjną zawartą między Celon Pharma S.A. a Glenmark Pharmaceuticals Europe Limited, obejmującą: Czechy, Danię, Finlandię, Niemcy, Islandię, Irlandię, Włochy, Luksemburg, Maltę, Gibraltar, Holandię, Norwegię, Rumunię, Słowację, Szwecję i Wielką Brytanię".

Synektik

Wartość podpisanych przez Synektik kontraktów na dostawę sprzętu medycznego i rozwiązań IT wyniosła na koniec 2019 roku 9,2 mln PLN wobec 3,2 mln PLN przed rokiem - podała spółka. Termin realizacji tych umów przypada na rok finansowy 2019, kończący się 30 września 2020 roku. Z kolei wartość aktywnych ofert na koniec 2019 roku wyniosła 30,7 mln PLN wobec 5,7 mln PLN na koniec 2018 roku.

Vivid Games

Vivid Games rozmawia z kilkoma funduszami venture capital w sprawie dofinansowania spółki Quasu, zajmującej się technologiami dla gamingu, poinformował ISBnews prezes Vivid Games Remigiusz Kościelny.

Prezes poinformował również, że Vivid Games notuje coraz lepsze wyniki finansowe i zamierza spłacić obligacje w I kwartale, m.in. dzięki nowej emisji obligacji w lutym. "W 2019 rok mieliśmy ponad 25 mln pobrań. Dynamicznie rozwijamy portfolio, z sukcesem zrealizowaliśmy pierwsze kampanie marketingowe w zakresie pozyskiwania nowych użytkowników (UA). Obserwujemy również rosnącą skalę i przychody z naszych największych obecnie tytułów". Prezes zaznaczył, że w I kwartale 2020 roku spółka wyda dużo nowych gier: "Gear of Heroes", "Skyward City", "Juice Farm", "Pets Hotel" oraz "Neon Bliss".

"Jak podawaliśmy w prognozach, w 2019 roku zamierzamy wyjść na plus na wyniku netto, a 2020 rok zakończyć z 3 mln zysku. Posiadamy wartościowe, szybko zwiększające się portfolio gier, które monetyzujemy coraz wydajniej dodając do przychodów nowe platformy sprzętowe. W 2020 roku zamierzamy zwiększyć portfolio gier mobilnych o 15 tytułów, a 10 gier, w tym największe nasze hity: 'Real Boxing 2', 'Mayhem Combat' i 'Godfire: Rise of Prometheus' trafią również na Nintendo Switch. Wierzymy, że zamierzone prognozy zostaną osiągnięte".

Bioton

Bioton zawarł z Harbin Gloria Pharmaceuticals Co., Ltd oraz SciGen PTE.Ltd. wiążący list intencyjny, na podstawie którego Harbin Gloria Pharmaceuticals zobowiązany do zapłaty Biotonowi kwoty ugodowej w wysokości 9 mln USD tytułem finalnej ugody dotyczącej wszelkich sporów między stronami związanych z umową dostawy i dystrybucji (UDD), podał Bioton.

Źródło: Dom Maklerski BDM S.A., spółki, PAP

WYDZIAŁ ANALIZ I INFORMACJI:

Krystian Brymora

Dyrektor Wydziału

tel. (032) 20-81-435

e-mail: krystian.brymora@bdm.pl

[strategia, chemia, przemysł, energetyka](#)

Michał Fidelus

Analityk rynku akcji

tel. (+48) 666 073 972

e-mail: michal.fidelus@bdm.pl

[banki, finanse](#)

Adrian Górniak

Analityk rynku akcji

tel. (032) 20-81-438

e-mail: adrian.gorniak@bdm.pl

[deweloperzy, handel, media](#)

Krzysztof Tkocz

Młodszy analityk rynku akcji

tel. (032) 20-81-435

e-mail: krzysztof.tkocz@bdm.pl

[gry komputerowe](#)

WYDZIAŁ OBSŁUGI KLIENTÓW INSTYTUCJONALNYCH:

Leszek Mackiewicz

Dyrektor Wydziału

tel. (022) 62-20-848

e-mail: leszek.mackiewicz@bdm.pl

Tomasz Ilczyszyn

tel. (022) 62-20-854

e-mail: tomasz.ilczyszyn@bdm.pl

Maciej Fink-Finowicki

tel. (022) 62-20-855

e-mail: maciej.fink-finowicki@bdm.pl