

Redaktor wydania: Krzysztof Tkocz/ Adrian Górniak

**KOMENTARZ PORANNY**

**Wczoraj RPP, dziś EBC**

Po udanym rozpoczęciu czerwca środa przyniosła trzecią spadkową sesję z rzędu, choć podaż uaktywniła się dopiero w II części sesji. Na razie korekta ma jednak łagodny przebieg, a WIG20 utrzymał się powyżej 2200 pkt. Tylko 5 spółek z grona WIG20 dało wczoraj zarobić, a liderował CD Projekt, czyli podmiot obok Mercatora czy Allegro z największą stratą YTD. Korekta dosięgła gł. spółki energetyczne, które mają za sobą świetny początek nowego miesiąca. Mimo przeceny od początku roku WIG-Energia jest nadal na ponad 40% plusie. W mWIG40 wzrosty 4-5% były obserwowane m.in. na Comarchu czy PKP Cargo. Oprócz Enei spadał Playway (-4,2%) wyłamując się z pozytywnego otoczenia dla gamingu. Na szerokim rynku furorę robiły akcje zapomnianego Prairie Mining. Australijczycy domagają się od Skarbu Państwa 806 mln GBP odszkodowania w związku z porzuceniem budowy kopalni JKM i Dębieńsko. Dziś nastroje o poranku na rynkach zagranicznych są lekko pozytywne. Kontrakty na DAX/SPX zyskują 0,1%. Dziś w kalendarium ważne posiedzenie EBC (konferencja o 14:30), na którym mogą zapaść decyzje o zmianie skali skupu aktywów.

Krystian Brymora

**SKRÓT INFORMACJI ZE SPÓŁEK**

- **Artifex Mundi:** Spółka szacuje 3,5 mln PLN przychodów w maju (+20% r/r) [komentarz BDM];
- **JSW:** Podwyżka płac o 3,4% wejdzie w życie mimo sprzeciwu związków – B. Piątek;
- **Prairie Mining:** Spółka domaga się od Polski 806 mln GBP odszkodowania;
- **CI Games:** Przychody ze sprzedaży „SGWC 2” na Xbox wyższe o ok. 211% niż pierwszej części gry;
- **PGE:** Koncern chce rozpocząć procedurę przetargową ws. offshore w 2Q'21;
- **Rainbow:** Spółka widzi wyraźny wzrost popytu;
- **Cyfrowy Polsat:** Zamknięcie transakcji sprzedaży Polkomtel Infrastruktura jest spodziewane w lipcu;
- **Agora:** Spółka rozpoczęła przegląd opcji strategicznych dot. działalności internetowej;
- **Artifex Mundi:** Podsumowanie konferencji po wynikach 1Q'21 (09.06.2021);
- **Wojas:** Spółka zanotowała wzrost sprzedaży w maju o 56% r/r [wykres BDM];
- **SFD (NC):** Spółka rozpoczęła emisję do 1,85 mln akcji po cenie max. 6 PLN;
- **Kino Polska:** Spółka liczy na przyspieszenie rynku reklamy w 2H'21;
- **KGHM:** Spółka zwołała NWZ na 7 lipca ws. zmian w RN.

**WYKRES DNIA**

Rada Polityki Pieniężnej na śródowym posiedzeniu utrzymała wszystkie stopy procentowe NBP na niezmiennym poziomie; referencyjna stopa nadal wynosi 0,10% w skali rocznej.

**Referencyjna stopa procentowa NBP [%]**



Źródło: Dom Maklerski BDM S.A., NBP.

**Notowania: środa, 9 czerwca 2021**

	Wartość	Zmiana	
		1D	YTD
WIG20	-0,9%	11,8%	-0,9%
WIG30	-0,7%	14,8%	-0,7%
mWIG40	0,1%	23,0%	0,1%
sWIG80	0,1%	30,4%	0,1%
WIG	-0,6%	15,9%	-0,6%
NC Index	1,0%	0,3%	1,0%
WIG Banki	-0,6%	41,3%	-0,6%
WIG Bud	0,3%	17,4%	0,3%
WIG Chemia	0,3%	33,0%	0,3%
WIG Dew	0,0%	27,5%	0,0%
WIG Energia	-3,8%	42,3%	-3,8%
WIG Games	1,5%	-20,4%	1,5%
WIG IT	-0,1%	8,9%	-0,1%
WIG Media	-0,1%	23,4%	-0,1%
WIG Paliwa	-0,9%	29,9%	-0,9%
WIG Spoż	0,0%	23,0%	0,0%
WIG Surowce	-2,4%	8,6%	-2,4%
WIG Telco	-2,4%	0,6%	-2,4%
DAX	-0,4%	13,6%	-0,4%
FTSE100	-0,2%	9,6%	-0,2%
CAC40	0,2%	18,2%	0,2%
BUX	-0,7%	14,6%	-0,7%
S&P500	-0,2%	12,3%	-0,2%
DJIA	-0,4%	12,5%	-0,4%
Nasdaq Comp	-0,1%	7,9%	-0,1%
Bovespa	0,1%	9,1%	0,1%
Nikkei225	-0,4%	5,2%	-0,4%
Shanghai Comp.	0,3%	3,4%	0,3%
S&P/ASX 200	-0,3%	10,4%	-0,3%
EUR/PLN	0,2%	-2,0%	0,2%
USD/PLN	0,2%	-1,6%	0,2%
CHF/PLN	0,2%	-2,9%	0,2%
EUR/USD	0,0%	-0,4%	0,0%
USD/JPY	0,1%	6,1%	0,1%

**FW20**

	Wartość	Zmiana	
Kurs otwarcia	2 240	-8	-0,36%
Kurs zamknięcia	2 219	-22	-0,98%
Kurs min.	2 212	-13	-0,58%
Kurs max.	2 245	-5	-0,22%
Wolumen obrotu	17 897	-2 797	-13,52%
Otwarte pozycje	39 895	-77	-0,19%

**Indeksy GPW**

Indeks	Open	Low	High	Close	1D	Obrót
WIG20	2 239,7	2 215,2	2 245,1	2 218,5	-0,9%	906
WIG30	2 676,0	2 651,6	2 685,0	2 656,0	-0,7%	959
MWIG40	4 917,3	20 959,4	21 101,0	4 892,6	0,1%	102
SWIG80	21 071,0	4 890,5	4 925,0	20 992,8	0,1%	68
WIG-PL	67 797,9	67 484,1	67 797,9	67 484,1	-0,6%	1 081
WIG	66 586,5	66 047,0	66 754,1	66 114,6	-0,6%	1 143

**WIG20**

	Close	MC	1D	YTD
Allegro	59,64	61 027	0,7%	-29,6%
Asseco Poland	69,60	5 777	-1,8%	2,2%
CCC	118,30	6 491	0,3%	35,2%
CD Projekt	176,50	17 780	3,2%	-35,7%
Cyfrowy P.	29,98	19 174	-2,7%	-1,0%
Dino	279,80	27 432	-1,1%	-3,3%
JSW	35,00	4 109	-3,6%	34,9%
KGHM	195,35	39 070	-2,4%	6,7%
Lotos	53,60	9 909	-0,2%	29,3%
LPP	11 400,00	21 118	-0,5%	37,6%
Mercator	239,70	2 542	-1,8%	-43,2%
Orange	6,73	8 826	-2,2%	2,0%
Pekao	95,80	25 145	-1,4%	56,8%
PGE	10,24	19 137	-4,3%	57,5%
PGNIG	6,34	36 611	-1,6%	14,3%
PKN Orlen	80,28	34 336	-0,9%	39,1%
PKOBP	39,14	48 925	-1,3%	36,3%
PZU	37,55	32 425	0,5%	16,0%
Santander Polska	263,40	26 917	1,7%	41,8%
Tauron	3,51	6 153	-3,7%	29,0%

mWIG40									
	Close	MC	1D	YTD		Close	MC	1D	YTD
11 bit st.	534,50	1 263	1,2%	12,8%	GTC	6,62	3 214	0,2%	-8,1%
Alior	33,71	4 401	-1,1%	98,6%	Handlowy	47,05	6 148	0,3%	33,9%
Amica	172,00	1 337	1,9%	17,2%	ING BSK	189,20	24 615	-1,6%	10,6%
Amrest	32,00	7 026	0,6%	15,5%	Inter Cars	380,00	5 384	1,6%	61,0%
Asseco	39,30	2 039	0,0%	-8,6%	Kernel	57,00	4 790	-0,7%	15,6%
Azoty	34,70	3 442	0,1%	26,4%	Kęty	596,00	5 751	-1,0%	21,3%
Benefit	918,00	2 657	-0,2%	10,1%	Kruk	267,00	5 076	0,5%	88,0%
Biomed-L.	9,89	616	-0,6%	10,4%	Livechat	120,80	3 111	-0,5%	15,0%
Budimex	292,50	7 468	0,5%	-4,9%	mBank	300,00	12 710	1,9%	67,4%
Celon	45,00	2 025	-1,1%	11,0%	Millennium	5,02	6 090	3,0%	53,5%
Ciech	48,85	2 574	-0,1%	51,7%	Neuca	796,00	3 545	0,4%	22,3%
Comarch	253,00	2 058	5,4%	30,1%	OncoArendi	49,40	687	0,8%	-2,4%
Datawalk	165,00	806	0,4%	-14,1%	Polenergia	71,20	3 236	-1,0%	31,4%
Develia	3,53	1 578	-0,6%	78,9%	PKP Cargo	22,35	1 001	4,0%	63,1%
Dom Dev.	153,60	3 901	0,9%	34,7%	PlayWay	479,20	3 163	-4,2%	-24,3%
Echo	4,68	1 931	-2,3%	15,8%	Selvita	75,00	1 377	1,2%	52,1%
Enea	9,70	4 282	-4,4%	48,4%	Stalprodukt	396,00	2 210	-2,2%	31,8%
Eurocash	14,96	2 082	0,0%	6,5%	TEN	430,00	3 125	2,1%	-22,0%
Famur	2,34	1 345	0,4%	4,0%	WP.PL	110,80	3 234	-0,7%	19,1%
GPW	48,70	2 044	-0,3%	6,6%	XTB	17,81	2 091	-0,6%	-0,5%

Surowce						
	Cena	1D	1W	MTD	YTD	1R
Ropa Brent [USD/bbl]	71,8	-0,6%	0,6%	3,5%	38,6%	72,0%
Gaz TTF DA [EUR/MWh]	28,0	-1,6%	9,9%	9,9%	46,1%	504,9%
Gaz TTF 1M [EUR/MWh]	28,0	1,3%	9,2%	11,7%	46,8%	471,5%
CO2 [EUR/t]	53,4	2,6%	4,1%	3,5%	63,9%	138,3%
Węgiel ARA [USD/t]	108,3	2,3%	12,8%	25,7%	56,3%	139,0%
Miedź LME [USD/t]	9 952,8	0,2%	-1,8%	-2,9%	28,4%	73,0%
Aluminium LME [USD/t]	2 470,3	0,7%	1,9%	0,5%	25,2%	56,3%
Cynk LME [USD/t]	2 996,3	0,0%	-2,1%	-1,6%	9,8%	49,3%
Ołów LME [USD/t]	2 188,1	0,8%	-2,1%	-0,4%	10,7%	25,4%
Stal HRC [USD/t]	1 650,0	0,0%	-0,5%	-0,9%	64,2%	218,5%
Ruda żelaza [USD/t]	212,5	2,4%	3,7%	3,3%	36,3%	105,9%
Węgiel koksujący [USD/t]	162,3	-0,2%	3,2%	2,7%	50,7%	46,0%
Złoto [USD/oz]	1 887,2	-0,3%	-1,0%	-1,0%	-0,4%	10,1%
Srebro [USD/oz]	27,7	0,4%	-1,2%	-1,0%	5,3%	57,5%
Platyna [USD/oz]	1 145,9	-1,6%	-3,7%	-3,7%	7,1%	38,3%
Pallad [USD/oz]	2 770,0	-1,2%	-3,2%	-1,9%	12,9%	42,2%
Bitcoin USD	36 599,5	13,7%	-3,4%	-1,5%	28,0%	274,6%
Pszenica [USD/bu]	679,0	-0,9%	-1,2%	2,3%	6,0%	34,1%
Kukurydza [USD/bu]	691,8	1,7%	2,5%	5,3%	42,9%	112,0%
Cukier ICE [USD/lb]	17,8	0,0%	0,1%	2,1%	26,4%	42,1%

**WIG20**



WIG20 Index (WIG20) graph 1550 Daily 30DEC2020-10JUN2021  
Źródło: Bloomberg, Dom Maklerski BDM S.A.

Copyright© 2021 Bloomberg Finance L.P.

10-Jun-2021 07:31:21

**S&P500**



SPX Index (S&P 500 INDEX) G1598 Daily 31DEC2020-10JUN2021  
Źródło: Bloomberg, Dom Maklerski BDM S.A.

Copyright© 2021 Bloomberg Finance L.P.

10-Jun-2021 07:32:10

**INFORMACJE ZE SPÓLEK**

**Artifex Mundi**

W maju 2021 roku spółka rozpoznała 3,5 mln PLN przychodów ze sprzedaży produktów, co oznacza wzrost o 20% w porównaniu do analogicznego okresu 2020 roku.

W ocenie dewelopera gier na wzrost raportowanych przychodów w analizowanym okresie wpływ miały m.in. następujące czynniki:

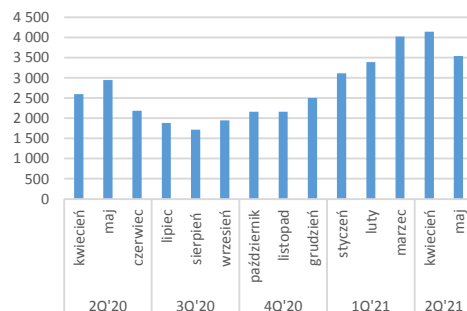
- wzrost przychodów w segmencie free-to-play o 1 700 tys. PLN, z czego przychody z aplikacji Unsolved wyniosły 1 677tys. PLN a przychody z aplikacji Bladebound wyniosły 311tys. PLN (wzrost o 167tys. PLN r/r).Wzrost przychodów z aplikacji Unsolved jest wynikiem rozpoczęcia regularnych kampanii marketingowych mających na celu akwizycję nowych graczy;
- spadek w segmencie gier HOPA związany jest z pandemią COVID-19 i wprowadzonymi w analogicznym okresie 2020 obostrzeniami m.in. w przemieszczeniu się co miało istotny wpływ na wzrost ogólnego zainteresowania całością oferty gier spółki;
- istotny wpływ na przychody grupy w analizowanym okresie miało również umocnienie PLN wobec USD, przekładające się na spadek raportowanych w pPLN przychodów grupy o 9%.

**Szacunkowe przychody za maj 2021 [tys. PLN]**

	Maj 2021	Maj 2020	zmiana r/r	zmiana r/r [%]
<b>Przychody ze sprzedaży produktów</b>	<b>3 542</b>	<b>2 944</b>	<b>598</b>	<b>20%</b>
Gry HOPA	1 480	2 485	-1 005	-40%
Gry premium	74	171	-97	-57%
Gry F2P	1 987	287	1 700	591%
<b>Koszty akwizycji graczy</b>	<b>1 013</b>	<b>0</b>	<b>1 013</b>	<b>-</b>

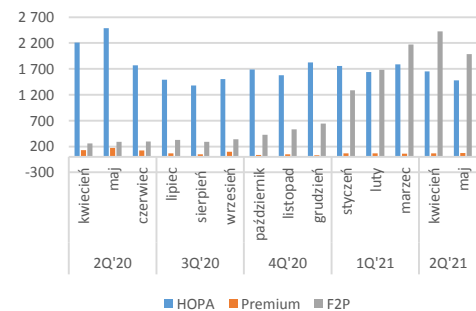
Źródło: Dom Maklerski BDM S.A., spółka

**Przychody [tys.PLN]**



Źródło: Dom Maklerski BDM S.A., spółka

**Przychody w podziale na segmenty[tys.PLN]**



Źródło: Dom Maklerski BDM S.A., spółka

*BDM: Majowy odczyt jest zgodny z naszymi oczekiwaniami, tym samym odbieramy go neutralnie. W minionym miesiącu spółka wygenerowała 3,5 mln PLN (-14,5% m/m) przychodów. Segment F2P gier zaliczył spadek o 18% m/m do 2,0 mln PLN, z czego „Unsolved” stanowił 1,7 mln PLN (-13,3% m/m) a „Bladebound” 0,3 mln PLN (+8,0% m/m). W związku z wdrażaniem nowych funkcjonalności oraz nowych kanałów do prowadzenia kampanii marketingowej dla aplikacji „Unsolved” w minionym miesiącu spółka zmniejszyła UA do poziomu 1,0 mln PLN (-34,6% m/m) chcąc wykorzystać środki efektywniej po wprowadzeniu wyżej wspomnianych zmian. Segment gier HOPA zaliczył spadek do 1,5 mln PLN (-10,5% m/m) co ma związek z sezonowością tego typu produkcji.*

**JSW**

Prezes Barbara Piątek poinformowała, że wprowadzi w życie planowaną podwyżkę płac o 3,4% od 1 lipca, niezależnie od sprzeciwu trzech organizacji związkowych, które domagają się większych podwyżek.

**Prairie Mining**

Spółka w ramach toczącego się międzynarodowego postępowania arbitrażowego przeciwko Polsce złożyła pozew, w którym domaga się odszkodowania w wysokości 806 mln GBP, czyli ok. 4,2 mld PLN.

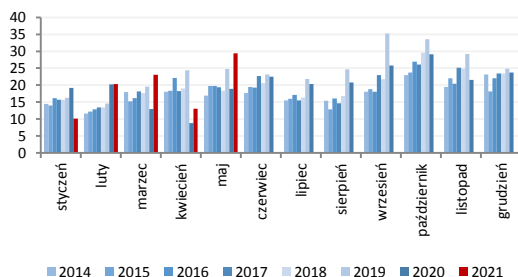
Australijczycy chcą miliardów za fasko budowy kopalń. Prairie Mining, który oskarża Polskę o zablokowanie dwóch węglowych inwestycji, zażądał 4,2 mld PLN odszkodowania. Polski rząd nie był zainteresowany negocjacjami. - Rzeczpospolita

<b>CI Games</b>	Przychody ze sprzedaży gry "Sniper Ghost Warrior Contracts 2" w ciągu dwóch dni od premiery w wersji na platformy Xbox były wyższe o ok. 211%, a w wersji na PlayStation 4 o ok. 170% w porównaniu do wyników sprzedaży "Sniper Ghost Warrior Contracts 1" odnotowanych w analogicznym okresie po jej premierze.
<b>PGE</b>	Koncern chce w drugim kwartale rozpocząć procedury przetargowe dotyczące projektów morskich farm wiatrowych - poinformował Krzysztof Fuzowski, wiceprezes PGE Baltica.
<b>Rainbow</b>	Grupa jest optymistycznie nastawiona do sezonu letniego w 2021, od kilku tygodni obserwuje wyraźny wzrost liczby rezerwacji - poinformował PAP Biznes członek zarządu Maciej Szczechura. Podtrzymał, że touroperator może zrealizować latem ok. 70% ruchu z 2019 roku. Chce zakończyć ten rok zyskiem netto.
<b>Cyfrowy Polsat</b>	Zamknięcie transakcji sprzedaży przez Cyfrowy Polsat i Polkomtel spółki Polkomtel Infrastruktura Cellneksowi jest spodziewane w lipcu.  Prezes Urzędu Ochrony Konkurencji i Konsumentów Tomasz Chrósty wydał zgodę na przejęcie przez Cellnex Poland kontroli nad Polkomtelem Infrastruktura.
<b>Quercus</b>	Akcjonariusze Quercus TFI zdecydowali, by zysk netto za 2020 rok w kwocie 17,9 mln PLN został przeznaczony na kapitał rezerwowany utworzony w celu sfinansowania nabycia akcji własnych .
<b>Agora</b>	Spółka poinformowała, że rozpoczyna proces przeglądu opcji strategicznych działalności internetowej grupy. Zarząd planuje m.in. połączenie dotychczasowego segmentu Prasa z pionem Gazeta. pl w jeden obszar biznesowy.  Helios, spółka zależna Agory, podpisał umowę pożyczki preferencyjnej w wysokości 5,0 mln PLN z Polskim Funduszem Rozwoju w ramach programu Tarczy Finansowej dla Dużych Firm. Helios może wnioskować o wypłatę do 30 czerwca po spełnieniu warunków określonych w umowie.
<b>Artifex Mundi</b>	Podsumowanie konferencji po wynikach 1Q'21 (09.06.2021)  - HOPY -> 7% wzrost przychodów w 1Q'21, do 5,2 mln PLN, 45% wzrost przychodów sprzedaży gier w wersjach na konsole, do blisko 2,2 mln PLN, ponad 160% wzrost sprzedaży na Nintendo Switch, do 1,0 mln PLN. 25% spadek przychodów ze sprzedaży gier HOPA w kwietniu 2021 r., do 1,65mln PLN. O spadku przesądził brak nadzwyczajnych czynników stymulujących sprzedaż, wobec ubiegłorocznej wysokiej bazy, zbudowanej dzięki rekordowemu popytowi na rozrywkę cyfrową w okresie pierwszych lockdownów.  - „Unsolved” – regularne kampanie UA z wykorzystaniem Facebooka (4,4 mln PLN inwestycji w UA w I-IV 2021 r.), wprowadzenie, w maju br. tzw. GiftPass do aplikacji. Plany na kolejne miesiące 2021: <u>1) ścieżka deweloperska</u> : rozbudowa metagry o kolejne funkcjonalności typowe dla gier F2P Hidden Object, w tym reklamy (na dniach), waluta Premium (pod koniec wakacji), metaosiągnięcia. Ciągła optymalizacja performance gry z wykorzystaniem testów A/B. <u>2) ścieżka UA</u> : stabilizacja kampanii na FB, dołączenie nowych kanałów reklamowych (Google Ads, Unity Ads, IronSource), testy różnych assetów marketingowych, praca nad pozycjonowaniem w sklepach ASO (AppStore Optimization).  - Dobre KPI aplikacji „Unsolved” -> są na dobrej drodze, żeby dalej przeskalować grę.  - „Bladebound” – przejście do trybu „low maintenance”, osiągnięcie i stabilizacja zysków netto (nie licząc amortyzacji) z projektu na poziomie ponad 0,25 mln PLN msc. (głównie ruch organiczny, niewielkie wydatki na UA) -> pełny potencjał będzie widać we wrześniu/październiku.;  <u>Q&amp;A:</u> - Do tej pory UA było robione z wykorzystaniem FB, w maju podłączyli Google Ads oraz Unity Ads. - nowy RPG -> nowe informacje na przełomie września/ października. - „Unsolved” -> nie planują dokładać nowych gier do aplikacji. - Pierwsze owoce zwiększonych kampanii UA będzie widać pod koniec 3Q'21. - Google Ads ma taki sam potencjał co FB, a może i większy, natomiast Unity Ads to mniej więcej połowa FB.

**Wojas**

Spółka wypracowała w maju ok. 29,4 mln PLN przychodów (+56% r/r). Segment detaliczny osiągnął 17,7 mln PLN obrotów (+59% r/r), a część hurtowa 11,7 mln PLN (+51% r/r).

**Wojas – sprzedaż miesięczna [mln PLN]**



Źródło: Dom Maklerski BDM S.A., spółka

**Allegro**

Spółka postawiła pierwsze cztery własne automaty paczkowe zasilane zieloną energią, z czego trzy w Warszawie i jeden w Poznaniu. Rozbudowa sieci zaplanowana jest na okres wakacyjny, a pierwsze przesyłki z nowych urządzeń klienci będą mogli odebrać jesienią 2021 roku.

**SFD (NC)**

Spółka zajmująca się handlem suplementami i żywnością dietetyczną, rozpoczyna publiczną ofertę od 1 mln do 1,85 mln akcji serii G. Cena maksymalna akcji została ustalona na 6 PLN za sztukę.

**Develia**

Developer wprowadził do sprzedaży 48 mieszkań o metrażach od 42 do 89 mkw., które powstaną w III etapie osiedla Przy Alejach w Gdańsku. Budowa ma zakończyć się w 4Q'22.

**Talanx**

Zarząd GPW podjął uchwałę w sprawie wycofania z obrotu na głównym rynku akcji spółki z dniem 11 czerwca.

**Echo**

Developer wprowadził do oferty 100 mieszkań w metrażach od 25 do 121 mkw. w ramach I etapu osiedla Wieża Jeżyce w Poznaniu

**Unimot**

Grupa podpisała list intencyjny z Grupą Pieprzyk - nowym członkiem stowarzyszenia Avia International w Polsce. List zakłada zainicjowanie rozmów, mających na celu wypracowanie obszarów i modelu współpracy polskich operatorów sieci Avia. Dzięki rozszerzeniu grona członków stowarzyszenia, sieć stacji paliw, funkcjonujących pod marką Avia w Polsce, wzrośnie do ponad 140.

**All In! Games**

Spółka aktywnie pracuje nad pozyskaniem ok. 7-8 projektów wydawniczych, ale obecnie to gra "Chernobylite" jest jej głównym projektem, poinformował prezes Piotr Żygadło.

**R22**

R22 wypłaci 12,1 mln PLN dywidendy, czyli 0,85 PLN na akcję, za rok obrotowy obejmujący okres od 1 lipca 2019 r. do 31 grudnia 2020 r. - wynika z podjętych przez ZWZ uchwał. Uwzględniając wypłaconą zaliczkę w wysokości 4,0 mln PLN, do wypłaty zostało 8,1 mln PLN, czyli 0,57 PLN dywidendy na akcję. Dzień ustalenia prawa do dywidendy to 14 czerwca, a dzień jej wypłaty 21 czerwca tego roku.

**Mostostal Warszawa**

Grupa zawarła umowę ze spółką Synthos Dwory 7 na dostawę, montaż i uruchomienie kotła odzysknicowego oraz montaż turbozespołu gazowego. Umowa jest dwuwalutowa i obejmuje - 315 mln PLN oraz 6,8 mln EUR.

**GPW**

Spółka chce do końca 2021 roku uruchomić nowy segment rynku o nazwie Global Connect, na którym będą notowane spółki zagraniczne, m.in. z Unii Europejskiej i ze Stanów Zjednoczonych - poinformowała członek zarządu GPW Izabela Olszewska.

**Kino Polska**

Spółka spodziewa się, że 2021 będzie dla spółki dobrym rokiem po stronie przychodów reklamowych i sprzedaży płatnych kanałów telewizyjnych - poinformował PAP Biznes prezes Bogusław Kisielewski. Ocenia, że rynek reklamowy przyspieszy w drugiej połowie roku, a wzrost liczby subskrybentów będzie przynajmniej na ubiegłorocznym poziomie.

**Asseco BS**

Akcjonariusze spółki zdecydowali o wypłacie dywidendy w wysokości 2 PLN na akcję. Dzień dywidendy to 18 czerwca, a jej wypłata nastąpi 29 czerwca 2021 roku.

**Grupa Azoty**

Grupa poinformowała w komunikacie, że w dniu 9 czerwca 2021 roku zarząd spółki podjął decyzję w sprawie planowanego zaprzestania kontynuowania działalności w zakresie biznesu polioksymetyleny (POM) nie później niż do 31 sierpnia 2021 r.

<b>Dębica</b>	Spółka otrzymała decyzje Małopolskiego Urzędu Celno-Skarbowego, z których wynika, że wysokość zaległości podatkowej za lata 2014-2015 wynosi 14,7 mln PLN plus 7,3 mln PLN odsetek. Dębica analizuje dalsze działania, przysługuje jej prawo do złożenia odwołania w terminie 14 dni.
<b>KGHM</b>	Spółka zwołała na 7 lipca nadzwyczajne walne zgromadzenie z punktem obrad dotyczącym zmian w składzie rady nadzorczej.
<b>Sescom</b>	FIXFM, spółka zależna Sescomu, planuje przekształcenie w spółkę akcyjną, pozyskanie finansowania poprzez emisję akcji i może rozważyć debiut giełdowy - poinformował Sescom w komunikacie prasowym. Ponadto, Sescom podwyższył swój udział w głosach i akcjonariacie spółki SES Hydrogen zajmującej się projektami wodorowymi.
<b>Zamet</b>	Fundusze inwestycyjne w imieniu których działa Quercus TFI chcą, by Zamet przeznaczył na dywidendę 8,5 mln PLN, czyli 0,08 PLN na akcję.
<b>Tesgas</b>	Tesgas ma dużo zleceń. W tym roku biznes usług dla gazownictwa powinien znacząco wzrosnąć. Poprawić powinny się też wpływy z budowy instalacji fotowoltaicznych. - Parkiet
<b>PKO BP</b>	Po zmianie prezesa PKO BP deklaruje realizację obecnej strategii. Chce przeprowadzić uchwalone już ugody z frankowiczami i wypłacać dywidendy. – Parkiet  Kadrowe przetasowania niewiele zmienią w największym banku. Nowy szefna czele PKO BP oznacza, że wpływy premiera Mateusza Morawieckiego raczej nie osłabną, ale polityczny nadzór będzie bardziej rozproszony. – Dziennik Gazeta Prawna
<b>Millennium</b>	Startuje Bank Hipoteczny Millennium. Najpierw rozpocznie się przenoszenie kredytów zabezpieczonych hipotecznie ze spółki matki. Pierwsza emisja listów zastawnych na polskim rynku możliwa jest na początku roku. Później celem jest wyjście do inwestorów za granicę. - Parkiet

Źródło: Dom Maklerski BDM S.A., spółki, PAP

**WYDZIAŁ ANALIZ I INFORMACJI:**

**Krzysztof Tkocz**

Dyrektor Wydziału

tel. (+48) 501 238 443

e-mail: [krzysztof.tkocz@bdm.pl](mailto:krzysztof.tkocz@bdm.pl)

[strategia, chemia, przemysł, energetyka](#)

**Michał Fidelus**

Analityk rynku akcji

tel. (+48) 666 073 972

e-mail: [michal.fidelus@bdm.pl](mailto:michal.fidelus@bdm.pl)

[banki, finanse](#)

**Adrian Górniak**

Analityk rynku akcji

tel. (+48) 668 516 977

e-mail: [adrian.gorniak@bdm.pl](mailto:adrian.gorniak@bdm.pl)

[deweloperzy, handel, media](#)

**Krzysztof Tkocz**

Młodszy analityk rynku akcji

tel. (+48) 516 086 705

e-mail: [krzysztof.tkocz@bdm.pl](mailto:krzysztof.tkocz@bdm.pl)

[gry komputerowe](#)

**WYDZIAŁ OBSŁUGI KLIENTÓW INSTYTUCJONALNYCH:**

**Leszek Mackiewicz**

Dyrektor Wydziału

tel. (022) 62-20-848

e-mail: [leszek.mackiewicz@bdm.pl](mailto:leszek.mackiewicz@bdm.pl)

**Tomasz Ilczyszyn**

tel. (022) 62-20-854

e-mail: [tomasz.ilczyszyn@bdm.pl](mailto:tomasz.ilczyszyn@bdm.pl)

**Maciej Fink-Finowicki**

tel. (022) 62-20-855

e-mail: [maciej.fink-finowicki@bdm.pl](mailto:maciej.fink-finowicki@bdm.pl)

**Nota prawna:**

Opracowanie nie jest podstawą żadnej rekomendacji kupna bądź sprzedaży w rozumieniu obowiązującego prawa i nie powinien być tak interpretowany. BDM nie ponosi odpowiedzialności za decyzje inwestycyjne podjęte na podstawie niniejszego raportu ani za szkody poniesione w wyniku tych decyzji inwestycyjnych. Materiał ma charakter czysto informacyjny, a podmioty opisane w opracowaniu są dobrane subiektywnie przez autora.

Niniejszy raport został po raz pierwszy udostępniony klientom BDM 10.06.2021 roku, 07:59 CEST.

Raport skierowany jest do wszystkich klientów, z którymi Dom Maklerski BDM S.A. (dalej: BDM) zawarł Umowę o świadczenie usług maklerskich na podstawie Regulaminu świadczenia usług maklerskich przez Dom Maklerski BDM S.A. lub Umowę o świadczenie usług maklerskich dla klientów, których rachunek papierów wartościowych prowadzony jest przez bank depozytariusz. Niniejszy raport, przy wykorzystaniu medialnych kanałów dystrybucji, może dotrzeć również do innych podmiotów na podstawie decyzji Dyrektora Wydziału Analiz. Nie może być on jednak publikowany bądź powielany bez uprzedniej pisemnej zgody BDM, w szczególności nie może zostać przekazany lub wydany osobom w USA, Australii, Kanadzie, Japonii.

Opracowanie ma charakter informacyjny i nie stanowi reklamy ani nie stanowi oferty lub zaproszenia do subskrypcji lub zakupu instrumentów finansowych.

Inwestor powinien mieć świadomość, że każda decyzja inwestycyjna na rynku kapitałowym jest obciążona szeregiem ryzyk, które mogą finalnie skutkować poniesieniem przez niego straty finansowej. Stopa zwrotu z poszczególnych inwestycji może ulegać wahanom w zależności od różnych czynników, na które inwestor nie będzie miał wpływu. Dlatego, klient podejmujący pojedynczą decyzję inwestycyjną powinien nie tylko sprawdzić aktualność i poprawność poszczególnych założeń dokonanych przez analityka w raporcie ale i dokonać niezależnej oceny i przeprowadzić własne analizy (bazujące także na innych scenariuszach niż przedstawione przez analityka) uwzględniając poziom akceptowalnego przez siebie ryzyka. Decydując się na aktywność na rynku kapitałowym, inwestor powinien uwzględniać, że struktura portfela inwestycji (dywersyfikacja inwestycji poprzez posiadanie więcej niż jednego instrumentu finansowego) może redukować ryzyko ekspozycji na poszczególny instrument przynoszący negatywną stopę zwrotu w danym okresie. Jednocześnie jednak, może to prowadzić do ograniczenia dodatniej stopy zwrotu jaką inwestor mógłby osiągnąć na pojedynczym instrumencie finansowym w danym okresie czasowym. Inwestor powinien być świadomy, że struktura portfela inwestycji i jakkolwiek strategia inwestycyjna dla rynku akcji nie gwarantuje osiągnięcia przez niego dodatniej stopy zwrotu i nie chroni go przed finalnym poniesieniem straty.

W opinii BDM, niniejsze opracowanie zostało sporządzone z zachowaniem zasad metodologicznej poprawności i obiektywizmu na podstawie ogólnodostępnych informacji, które BDM uważa za wiarygodne. Źródła informacji wykorzystane w raporcie to wszelkie dane na temat przedmiotowych instrumentów finansowych dostępne analitykowi, w tym m.in. raporty okresowe i bieżące spółki, raporty okresowe i bieżące podmiotów wykorzystanych do wyceny porównawczej, raporty branżowe, informacje prasowe, inne. BDM nie gwarantuje jednak dokładności ani kompletności opracowania, w szczególności w przypadku gdy informacje, na których oparto rekomendacje okazały się niedokładne, niewyczerpujące lub nie w pełni odzwierciedlały stan faktyczny. Przedstawione prognozy są oparte wyłącznie o analizę przeprowadzoną przez BDM bez uzgodnień ze spółkami ani z innymi podmiotami i opierają się na szeregu założeń, które w przyszłości mogą okazać się nietrafne. BDM nie udziela żadnego zapewnienia, że podane prognozy się sprawdzą.

W opinii BDM niniejszy dokument został sporządzony z zachowaniem należytej staranności i rzetelności.

Analityk (analitycy) sporządzający niniejszy dokument otrzymuje wynagrodzenie stałe a Zarząd BDM ma prawo przyznać mu wynagrodzenie dodatkowe. Dodatkowe wynagrodzenie może być pośrednio uzależnione od wyników pozostałych usług oferowanych przez BDM, w tym usługi bankowości inwestycyjnej, jednak nie jest ono bezpośrednio uzależnione od wyników finansowych pochodzących ze świadczenia innych usług, w tym bankowości inwestycyjnej, które były lub mogły być uzyskiwane przez BDM.

Inwestor powinien zakładać, że BDM świadczył, świadczy lub może złożyć ofertę świadczenia usług spółce lub innym spółkom wymienionym w niniejszym raporcie.

BDM nie ma obowiązku podejmowania jakichkolwiek działań, które miałyby spowodować, że instrumenty finansowe, będące przedmiotem wyceny zawartej w niniejszym dokumencie będą wycenione przez rynek zgodnie z ewentualną wyceną zawartą w niniejszym dokumencie.

Inwestor powinien zakładać, że pracownicy BDM lub pełnomocnicy oraz akcjonariusze, mogą posiadać długie lub krótkie pozycje w akcjach emitenta lub innych instrumentach finansowych powiązanych z akcjami emitenta, w szczególności dotyczy to sytuacji posiadania nie więcej niż 5% kapitału, i mogą dokonywać nimi transakcji również jako pełnomocnik. Każda z wyżej wymienionych osób mogła dokonać transakcji dotyczącej przedmiotowych instrumentów finansowych przed wydaniem niniejszej publikacji. Jednocześnie jednak przedmiotowe instrumenty z chwilą rozpoczęcia prac nad raportem są wpisywane na listę restrykcyjną dla pracowników Wydziału Analiz.

W opinii BDM niniejsze opracowanie zostało sporządzone z wykluczeniem jakiegokolwiek konfliktu interesów, który mógłby wpłynąć na jego treść. BDM posiada regulacje wewnętrzne, które mają na celu zapobieganie konfliktom interesów w przypadku rekomendacji lub innych opracowań Wydziału Analiz. Odbiorca raportu może zapoznać się z zasadami obowiązującymi w BDM poprzez stronę internetową BDM, w szczególności odnoszonymi się do:

- zarządzania konfliktami interesów, przyjmowania i przekazywania zachęt- informacje znajdują się pod adresem: <https://www.bdm.pl/o-nas/o-domu-maklerskim-bdm/zasady-mifid-fatca-skargi-sprawozdania-i-dokumenty-archiwalne>
- powiązań BDM z emitentami notowanymi na GPW, z tytułu wykonywania na ich rzecz przez BDM funkcji animatora w celu wspomagania płynności obrotu instrumentami finansowymi- informacje znajdują się pod adresem: <https://www.gpw.pl/animatorzy-ryнку>

Nadzór nad BDM sprawuje Komisja Nadzoru Finansowego.