

Redaktor wydania: Krystian Brymora

KOMENTARZ PORANNY

W poszukiwaniu punktu zaczepienia

Początek wczorajszego dnia na naszym rynku był w miarę neutralny. Kłopoty zaczęły się popołudniu, gdy nadeszło nieuchronne, czyli chińska odpowiedź na ubiegłotygodniowe podwyżki ceł ze strony USA. WIG20 z łatwością zszedł poniżej dołków z czwartku (wczorajsze sesyjne minimum to 2153,7 pkt). Na koniec notowań udało się odrobić nieco strat i ostatecznie finiszowaliśmy na poziomie 2173,0 pkt, co oznaczało spadek o -0,9%. Jak na razie w maju WIG20 stracił już 6,9%. Gdybyśmy zakończyli miesiąc takim wynikiem, byłby to najgorszy okres do lutego'18 (-7,4%). Sesja na Wall Street przebiegała wczoraj zdecydowanie pod dyktando niedźwiedzi (tamtejsi inwestorzy jeszcze pod koniec tygodnia próbowali żyć nadziejami, że mimo wszystko dojdzie do jakiegoś zbliżenia stanowisk przez weekend). S&P500 stracił -2,4%, a Nasdaq Comp zmniejszył o -3,4%. Dzisiaj rano byki próbują jednak podnieść się po wczorajszym ciosie. Kontrakty na S&P500 zyskują ponad 0,5%, nieco mniej rosną futures na DAX. Część nocnych strat odrobił też japoński Nikkei225 (wsparty m.in. także przez gołębie wypowiedzi prezesa BoJ). Z danych makro mamy dziś niemiecki indeks ZEW za maj. Rynki będą jednak przede wszystkim reagować na doniesienia z wojny handlowej. Inwestorzy mogą zacząć większe nadzieje wiązać m.in. z potencjalnym spotkaniem Trump-Xi na szczycie G20 w czerwcu. Pytanie czy nie zostanie dość szybko otwarty nowy front, na linii USA-UE. Do 18 maja mają zapaść decyzje w sprawie ceł na europejskie samochody (z wczorajszych wypowiedzi wynika, że Europejczycy politycy mają nadzieję, że ten termin zostanie odroczone).

Krzysztof Pado

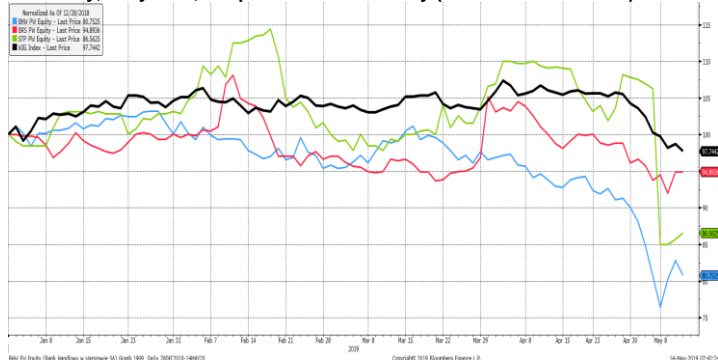
SKRÓT INFORMACJI ZE SPÓŁEK

- **BHW/BR/STP**: spółki 28.05 opuszczą indeksy MSCI;
- **PZU**: w 1Q'19 zysk netto 9% powyżej konsensusu;
- **Play**: skorygowana EBITDA za 1Q'19 6% powyżej oczekiwań rynku;
- **Cyfrowy Polsat**: wyniki za 1Q'19 zbliżone do konsensusu;
- **Neuca**: wyniki za 1Q'19: EBITDA +13% r/r;
- **Ronson**: Spółka opublikowała wyniki za 1Q'19 [komentarz BDM];
- **CLN/BSC/AMB/SNK/KGN**: wyniki za 1Q'19;
- **Energa/Enea/PGE**: PGE miałoby kupić spółki dystrybucyjne ENG i ENA do sfinansowania Ostrołki C- DGP;
- **Bogdanka/Enea**: zarząd LWB proponuje 0,75 PLN/akcję dywidendy (DY 2,0%);
- **JSW/Tauron**: JSW ani PGG nie prowadzą rozmów z Tauron o zakupie aktywów węglowych; aktualizacja strategii TPE w 2Q'19- CEO;
- **Energetyka**: prace nad Polityką energetyczną Polski do 2040 roku są na ukończeniu- min. Tchórzewski;
- **Elektrobudowa**: spółka planuje emisję do 20% obecnego kapitału; Aviva OFE zmniejsza zaangażowanie; porozumienie z ING [komentarz BDM];
- **Toya**: rozpoczęcie przez T. Koprńskiego procedury ABB (1,99-15,89% akcji);
- **Mercor**: plan emisji do 20% akcji bez PP;
- **Kruk**: ostatnie transakcje sprzedaży akcji przez CEO i CFO wynikały z ich prywatnych potrzeb- spółka;
- **Medicalgorithmics**: Dane sprzedażowe za kwiecień'19 [wykres BDM];

WYKRES DNIA

MSCI ogłosił zmiany w indeksach włączając spółki arabskie i argentyńskie oraz zwiększając udział Chin (o „A-shares”). Udział Polski zostanie zmniejszony. Z indeksu zostaną usunięte akcje Handlowego, Boryszewa i Stalproduktu.

Handlowy, Boryszew, Stalprodukt vs WIG- daily (znormalizowane YTD)



Źródło: Dom Maklerski BDM S.A., Bloomberg

Notowania: poniedziałek, 13 maja 2019

	Wartość	Zmiana	
		1D	YTD
WIG20	2 173,0	-0,9%	-4,6%
WIG30	2 504,8	-1,0%	-3,0%
mWIG40	3 918,2	-1,3%	0,2%
sWIG80	11 669,1	-0,7%	10,4%
WIG	56 389,1	-0,9%	-2,3%
WIG Banki	7 311,9	-0,6%	-1,9%
WIG Bud	2 045,0	0,0%	6,8%
WIG Chemia	9 917,6	-3,8%	6,1%
WIG Dew	2 083,7	-1,1%	9,0%
WIG Energia	2 089,3	0,7%	-13,3%
WIG IT	2 230,0	-0,7%	12,0%
WIG Media	4 920,9	-0,6%	9,0%
WIG Paliwa	6 512,7	-0,9%	-18,6%
WIG Spoż	3 390,0	-1,5%	0,2%
WIG Surowce	3 288,4	-3,0%	-3,9%
WIG Telco	683,0	-0,9%	10,2%
DAX	11 876,7	-1,5%	12,5%
CAC40	5 262,6	-1,2%	11,2%
BUX	40 537,9	-1,3%	3,6%
S&P500	2 811,9	-2,4%	12,2%
DJIA	25 325,0	-2,4%	8,6%
Nasdaq Comp	7 647,0	-3,4%	15,2%
Bovespa	91 726,5	-2,7%	4,4%
Nikkei225	21 058,8	-0,6%	5,2%
S&P/ASX 200	6 241,3	-0,9%	10,5%
Złoto	1 300,4	1,0%	1,5%
Miedź	6 126,0	0,4%	2,7%
Ropa WTI	61,0	-1,0%	30,1%
EUR/PLN	4,31	0,3%	0,4%
USD/PLN	3,83	0,3%	2,4%
CHF/PLN	3,81	0,9%	0,0%
EUR/USD	1,12	0,0%	-1,9%
USD/JPY	109,1	-0,7%	-0,5%

FW20

	Wartość	Zmiana	
Kurs otwarcia	2 186	-4	-0,18%
Kurs zamknięcia	2 170	-24	-1,09%
Kurs min.	2 152	-29	-1,33%
Kurs max.	2 198	-13	-0,59%
Wolumen obrotu	16 535	-2 883	-14,85%
Otwarte pozycje	49 170	-975	-1,94%

Indeksy GPW

Indeks	Open	Low	High	Close	1D	Obrót
WIG20	2 194,70	2 153,70	2 199,90	2 172,97	-0,9%	496
WIG30	2 532,64	2 486,29	2 535,97	2 504,81	-1,0%	543
mWIG40	3 974,82	11 622,56	11 781,95	3 918,20	-1,3%	80
sWIG80	11 775,08	3 912,60	3 975,29	11 669,05	-0,7%	16
WIG-PL	58 104,28	57 376,33	58 104,28	57 520,83	-0,9%	593
WIG	56 996,69	56 022,03	57 061,45	56 389,14	-0,9%	598

WIG20

	Close	MC	1D	YTD
Allior	52,65	6 874	0,8%	-0,9%
CCC	182,60	7 517	-2,6%	-5,5%
CD Projekt	206,80	19 878	-2,5%	42,0%
Cyfrowy P.	25,48	16 296	-1,4%	12,9%
Dino	127,30	12 480	0,0%	32,8%
JSW	49,24	5 781	-1,5%	-26,8%
KGHM	92,24	18 448	-3,6%	3,8%
Lotos	72,62	13 426	-1,8%	-17,9%
LPP	7 875,00	14 588	0,3%	0,3%
mBANK	394,20	16 689	-3,2%	-7,1%
Orange	4,68	6 142	0,2%	-2,3%
Pekao	104,85	27 520	-1,5%	-3,8%
PGE	8,76	16 383	0,1%	-12,4%
PGNIG	5,55	32 041	-1,8%	-19,8%
PKN Orlen	87,44	37 399	-0,4%	-19,1%
PKOBP	37,86	47 325	0,3%	-4,1%
Play	24,00	6 094	-1,2%	15,4%
PZU	40,00	34 541	0,0%	-8,9%
Santander Polska	367,80	37 548	-0,3%	2,7%
Tauron	1,70	2 971	-0,8%	-22,6%

mWIG40					WIG20 vs mWIG40 vs SWIG80 [zmiana % YTD]				
	Close	MC	1D	YTD	Close	MC	1D	YTD	
11 bit	392,50	898	0,9%	60,9%	GTC	8,62	4 168	-0,2%	5,3%
Amica	130,00	1 011	0,6%	13,2%	Handlowy	55,80	7 291	-2,4%	-19,2%
Amrest	38,10	8 365	-1,8%	-4,8%	ING BSK	192,00	24 979	-1,1%	6,7%
Asseco PL	51,15	4 245	-0,5%	10,9%	Inter Cars	195,50	2 770	-0,8%	-6,5%
Azoty	34,90	3 462	-4,9%	11,9%	Kernel	49,75	4 077	-1,7%	1,6%
Benefit Sys.	542,00	1 549	-4,9%	-35,8%	Kęty	335,00	3 198	-2,0%	1,8%
Bogdanka	38,40	1 306	5,2%	-25,1%	Kruk	160,00	3 022	-5,6%	2,1%
Boryszew	4,46	1 070	0,0%	-5,1%	LC Corp	2,42	1 081	-1,4%	-1,4%
Budimex	136,80	3 493	0,9%	20,4%	Livechat	30,50	785	-0,2%	20,3%
CI Games	1,13	171	-1,7%	-37,8%	Mabion	71,10	976	-0,6%	-17,9%
Ciech	43,10	2 271	-4,2%	-2,7%	Millennium	9,05	10 979	-0,1%	2,0%
Comarch	183,00	1 488	-2,1%	20,4%	Orbis	92,00	4 239	1,1%	2,0%
Echo	3,50	1 444	-4,2%	7,7%	PKP Cargo	43,00	1 926	-1,1%	-2,1%
Enea	8,12	3 585	1,5%	-18,0%	PlayWay	182,60	1 205	-4,4%	35,3%
Energia	7,50	3 103	3,4%	-15,9%	Polimex	2,40	568	-3,0%	-14,6%
Eurocash	20,48	2 850	-1,4%	16,4%	Stalprodukt	277,00	1 546	1,1%	-13,4%
Famur	4,59	2 638	-3,4%	-15,0%	Trakcja	2,39	123	0,8%	-39,3%
Forte	27,15	650	-2,7%	19,3%	VRG	3,99	935	-1,0%	-1,2%
Getin	1,21	229	-2,6%	77,4%	Wawel	690,00	1 035	-1,4%	-17,3%
GPW	39,10	1 641	-0,3%	6,7%	WP.PL	57,80	1 675	-1,0%	9,5%

WIG20 vs mWIG40 vs SWIG80 [zmiana % YTD]



WIG20 Index (WIG20) G1511 Daily 14NOV2018-14MAY2019 Copyright© 2019 Bloomberg Finance L.P.
Zródło: Bloomberg, Dom Maklerski BDM S.A.

FW20



KRS1 Index (WSE WIG20 Index Future) graph 1550 Daily 14NOV2018-14MAY2019

Zródło: Bloomberg, Dom Maklerski BDM S.A.

Copyright© 2019 Bloomberg Finance L.P.

14-May-2019 07:09:43

WIG20



WIG20 Index (WIG20) G1598 Daily 14NOV2018-14MAY2019

Zródło: Bloomberg, Dom Maklerski BDM S.A.

Copyright© 2019 Bloomberg Finance L.P.

14-May-2019 07:10:06

INFORMACJE ZE SPÓLEK

**Handlowy,
Boryszew,
Stalprodukt**

Z dniem 28.05.19 indeksy MSCI opuszczają: Bank Handlowy, Boryszew i Stalprodukt. W skład MSCI wejda akcje spółek arabskich i argentyńskich. Zwiększony zostanie udział Chin.

PZU

W 1Q'19 spółka miała 747 mln PLN zysku netto przy 684 mln PLN w konsensusie (+9% vs oczek.).

Play

W 1Q'19 spółka miała 576,4 mln PLN skorygowanej EBITDA (+12% r/r) vs 541,6 mln PLN w konsensusie (+6,4% vs oczek.). Spółka podała, że wzrost wyniku EBITDA to efekt wyższych przychodów, głównie z usług telekomunikacyjnych oraz spadku kosztów roamingu, zarówno krajowego jak i zagranicznego. Wolne przepływy pieniężne Play (FCFE) wyniosły 181 mln PLN, czyli wzrosły o 54,3% w porównaniu z analogicznym okresem 2018 roku. Jak podała spółka, wyższe przepływy wynikały ze wzrostu zysków oraz dużo mniejszej rok do roku zmiany kapitału obrotowego (5 mln PLN wobec 68 mln PLN przed rokiem).

Play oczekuje, że skorygowana EBITDA w 2019 sięgnie "górnego ograniczenia" przedziału prognozy z marca tego roku, który wynosił 2,2-2,3 mld PLN. W 2018 roku skorygowany zysk wyniósł 2,16 mld PLN. Spółka oceniła w prezentacji dla inwestorów, że wolne przepływy pieniężne osiągną maksymalny poziom z marcowej prognozy (670-750 mln PLN). W 2018 roku było to 815 mln PLN.

Play spodziewa się, że w 2019 roku wyda na inwestycje do 800 mln PLN, podobnie jak w 2018 roku.

Cyfrowy Polsat

W 1Q'19 EBITDA spółki - według standardu MSSF 16 - wyniosła 1,038 mld PLN i była o 1,3% wyższa od konsensusu. Przychody grupy wyniosły 2,792 mld zł, o 1,1% więcej niż wynosiła średnia prognoz analityków.

Neuca

W 1Q'19 spółka miała 60,4 mln PLN EBITDA vs 53,6 mln PLN przed rokiem (+13% r/r). Przychody ze sprzedaży spadły o 1% r/r. „Grupa NEUCA w 1Q'19 wypracowała 37,2 mln PLN zysku netto bez zdarzeń jednorazowych, czyli o 15% więcej niż przed rokiem. Z uwzględnieniem tych zdarzeń Grupa zarobiła 36,3 mln zł o 18% więcej r/r. Jest to najlepszy początek roku pod względem wysokości wypracowanego zysku w historii firmy”.

Ronson

Spółka opublikowała wyniki za 1Q'19.

Ronson – wyniki 1Q'19 [mln PLN]

	1Q'18	1Q'19	zmiana r/r	1Q'19P BDM	odchylenie	1Q'19 kons.	odchylenie
Przychody	80,2	66,0	-17,7%	58,5	12,9%	53,2	24,1%
Wynik brutto ze sprzedaży	10,6	11,8	11,8%	14,5	-18,4%	-	-
EBITDA	7,3	5,9	-18,5%	8,8	-32,8%	-	-
EBIT	7,0	5,7	-19,3%	8,6	-33,7%	4,7	20,7%
Wynik brutto	5,5	4,5	-18,4%	7,5	-39,9%	-	-
Wynik netto	4,4	3,5	-21,4%	6,1	-42,5%	2,7	29,0%
marża brutto ze sprzedaży	13,2%	17,9%		24,8%		-	
marża EBITDA	9,1%	9,0%		15,1%		-	
marża EBIT	8,8%	8,6%		14,6%		8,8%	
marża netto	5,5%	5,3%		10,4%		5,1%	

Źródło: Dom Maklerski BDM S.A., spółka

BDM:

- Spółka wypracowała w 1Q'19 ok. 66 mln PLN przychodów (w tym 58,7 mln PLN ze sprzedaży mieszkań; spadek wydań o ponad 50% r/r), realizując równocześnie marżę brutto na poziomie 17,9% (wzrost jest efektem lepszego miks przekazań). EBITDA grupy spadła do 5,9 mln PLN, z kolei zysk netto do 3,5 mln PLN. Wyniki powyżej konsensusu, ale gorsze od naszych oczekiwań.
- Dług netto na koniec minionego kwartału wyniósł 116,1 mln PLN, a w relacji do kapitałów własnych ukształtował się na poziomie 34%.
- Oferta sprzedażowa po 1Q'19 wynosiła 849 lokale (ok. 55 tys. PUM), w tym 81 mieszkań gotowych.
- W planach na '19 grupa utrzymuje: kontraktację i przekazanie po ok. 800 mieszkań, przygotowanie i wprowadzenie do oferty ponad 1 tys. lokali.

Zarząd Ronson Development rekomenduje, aby spółka wypłaciła z zysku za 2018 rok 0,06 PLN dywidendy na akcję. Zarząd proponuje ustalić dzień dywidendy na 18 czerwca oraz dzień wypłaty dywidendy na 25 czerwca 2019 roku.

Celon Pharma

W 1Q'19 spółka odnotowała 6,5 mln PLN zysku netto wobec 7,6 mln PLN rok wcześniej. Przychody w tym czasie wyniosły 27,1 mln PLN wobec 28,2 mln PLN przed rokiem.

BSC Drukarnia

W 1Q'19 BSC Drukarnia Opakowań odnotowała 13,76 mln PLN skonsolidowanej EBITDA wobec 10,83 mln PLN rok wcześniej, przy 63,23 mln PLN przychodów - wobec 54,43 mln PLN rok wcześniej- wstępne dane. Na EBITDA wpłynął jednorazowy zysk ze sprzedaży maszyny w kwocie 0,66 mln PLN.

Ambra	W 3Q'18/19 spółka miała 1,6 mln PLN EBIT vs 1,8 mln PLN przed rokiem, 0,2 mln PLN straty netto vs 0,4 mln PLN zysku przed rokiem przy przychodach 94,1 mln PLN (+9% r/r).
Kogeneracja/PGE	W 1Q'19 spółka miała 55,9 mln PLN EBIT vs 77,5 mln PLN przed rokiem.
Toya	Tomasz Koprowski, drugi największy akcjonariusz spółki poinformował o rozpoczęciu procedury przyspieszonej księgi popytu (ABB) na akcje spółki w wysokości od 1,5 mln szt. (1,99%) do 11,87 mln szt. (15,81%). Tomasz Koprowski obecnie posiada 15,81% akcji spółki.
Sanok	W 1Q'19 spółka miała 15,1 mln PLN EBIT vs 23,8 mln PLN przed rokiem, 18,0 mln PLN zysku netto vs 18,2 mln PLN przed rokiem przy przychodach 280,8 mln PLN (245,1 mln PLN przed rokiem).
Elektrobudowa	<p>Elektrobudowa planuje podwyższyć kapitał zakładowy w drodze emisji akcji nieprzekraczającej 20% udziału w obecnym kapitale zakładowym. Szczegółowe warunki podwyższenia kapitału zakładowego mają zostać ustalone przez zarząd "w najbliższych dniach". Zarząd zamierza zwołać w tej sprawie walne zgromadzenie.</p> <p><i>BDM: O możliwej emisji akcji wiadomo było już wcześniej, nie znana była forma w jakiej spółka chciałaby ją przeprowadzić. O tym, że decyzje mogą zapaść w tym tygodniu informował w weekend Parkiet. Podwyższenie kapitału jest jednym z oczekiwanych instytucji finansowych w związku z prowadzonymi rozmowami, dotyczącymi zawarcia umowy w sprawie finansowania działalności spółki (na maj planowane jest podpisanie umowy standstill, a w wakacje umowa docelowa). Kapitał spółki dzieli się obecnie na 4,75 mln akcji. Spółka mogłaby więc wyemitować do 949,5 tys akcji (przy wczorajszej cenie oznaczałoby to pozyskanie ok. 12 mln PLN). W akcjonariacie spółki dominującej rolę odgrywają OFE (dziewięć podmiotów ma pakiety powyżej 5% akcji), brakuje natomiast inwestora strategicznego/branżowego.</i></p>
Elektrobudowa	Aviva OFE zmniejszyła zaangażowanie z 12,68% do 10,64% głosów na WZA spółki (według stanu na 8 maja 2019).
Elektrobudowa	ING Bank Śląski poinformował, że na czas rozmów prowadzonych pomiędzy spółką a bankami finansującymi, bank podjął decyzję, że środki ze scedowanych na rzecz ING kontraktów, które wpłynęły i będą wpływać na rachunki cesji po dacie 10 kwietnia będą w pełnej wysokości przeksięgowywane na rachunki bieżące spółki. Spółka będzie mogła dysponować środkami pieniężnymi otrzymanymi z tytułu wykonania prac z scedowanych kontraktów, które w perspektywie do końca 2019 roku szacowane są na łącznie ok. 28 mln PLN. O ograniczeniu w przekazywaniu spółce przez bank środków wpływających na rachunki cesyjne, spółka informowała w RB 13/2019 z 4 marca 2019 roku.
Bogdanka/Enea	Rekomendacja zarządu co do wypłaty dywidendy w kwocie 0,75 PLN/akcję (DY 2,0%). Zarząd proponuje ustalenie dnia dywidendy na dzień 9 lipca 2019 roku, a dnia wypłaty dywidendy na dzień 23 lipca 2019 roku.
Energa, Enea, PGE	Gazeta nieoficjalnie ustaliła, że PGE mogłoby kupić od Energi i Enei ich spółki dystrybucji, co pozwoliłoby jej skonsolidować branżę, a te z kolei uzyskanymi pieniędzmi mogłyby zasilić budowę Ostrołęki- DGP
Tauron	<p>ME pracuje nad rozwiązaniem dla aktywów węglowych Taurona i może je przedstawić jeszcze w maju - wiceminister Grzegorz Tobiszowski. "Widzę w tym logikę biznesową. Będę chciał to przedstawić, bo nad tym siedzimy. Rozwiązania chcemy przedstawić jeszcze w tym miesiącu". "Tauron potrzebuje oddechu, ma przed sobą ważne inwestycje. Chcemy, żeby inwestował też w odnawialne źródła energii. Dobrze by było pewne rzeczy uporządkować" - wskazał Tobiszowski.</p> <p>Publikacja aktualizacji strategii Tauronu jest możliwa w 2Q'19 - wiceprezes spółki Marek Wadowski. Dodał, że żadna decyzja w sprawie aktywów węglowych Tauronu nie zapadła. "Pracujemy nad aktualizacją strategii. Będziemy chcieli ją opublikować jak najszybciej. Myślę, że jest to możliwe jeszcze w 2Q'19".</p> <p>Prezesi JSW i PGG informowali w poniedziałek, że nie prowadzą rozmów w sprawie zakupu aktywów węglowych Tauronu.</p>
Energetyka (PEP 2040)	Prace nad Polityką energetyczną Polski do 2040 roku są na ukończeniu - minister energii Krzysztof Tchórzewski. Dodał, że energetyka wiatrowa na lądzie nie zniknie po 2040 roku. "Wprowadzamy uwagi do polityki energetycznej Polski. Jej wersja jest przygotowywana, by mogła powstać ocena oddziaływania na środowisko. (...) Są to działania końcowe". Powtórzył, że w ramach konsultacji ogłoszonego pod koniec ubiegłego roku projektu PEP 2040 roku, zgłoszono ok. 1,8 tys. uwag. "Są uwagi, które bierzemy poważnie pod uwagę. Wskazano nam, że biorąc pod uwagę efektywność energetyczną, nasze zużycie energii może być niższe niż w polityce energetycznej. Patrzymy jak to będzie uwzględnione". Dodał, że w ostatecznej wersji Polityki energetycznej resort pokaże, że energetyka wiatrowa na lądzie nie zniknie po 2040 roku. Poinformował, że nie zmienia się plan wprowadzenia do miks energetyczny atomu, pierwszy blok jądrowy miałby powstać ok. 2033 r. Celem jest też m.in. rozwój fotowoltaiki, morskich farm wiatrowych i energetyki prosumenckiej.

Energetyka (OZE)	Jest duża szansa, że Polska wykona cel OZE na 2020 rok - minister energii Krzysztof Tchórzewski. "W 2019 r będą ogłoszone aukcje na ok. 3,5 GW nowych elektrowni wiatrowych. Będziemy mieć zainstalowane ok. 10 GW mocy w tej technologii". Celem dla Polski na 2020 rok jest osiągnięcie 15 % udziału OZE w ogólnym zużyciu energii.
Energetyka	Projekt drugiej nowelizacji ustawy o cenach energii elektrycznej jest niemal gotowy, jednak trwają jeszcze uzgodnienia zapisów z Komisją Europejską- minister energii Krzysztof Tchórzewski. "Nowelizacja praktycznie prawie jest gotowa, mieliśmy składać ją teraz, w maju, ale jeszcze pojawiły się pewne wątpliwości ze strony Komisji Europejskiej. One są właściwie wyjaśnione, ale musimy uzgodnić zapisy. Myślę, że chwilę to potrwa. Natomiast nie wygląda to źle".
Lotos, Grupa Azoty	Podpisanie przez Grupę Lotos listu intencyjnego ze spółkami Grupy Azoty w sprawie uczestnictwa w projekcie Polimery Police to nie twarda deklaracja zaangażowania w ten projekt- prezes Lotos Mateusz Bonca. "List oznacza intencję przeprowadzenia analizy tego przedsięwzięcia. Ucieszyłem się, że Grupa Azoty zwróciła się do nas z tą propozycją, bo Lotos jest w stanie merytorycznie podejść do zagadnienia, ale nie jest to twarda deklaracja uczestnictwa w inwestycji". Podkreślił, że ostateczną decyzję w tej sprawie Grupa Lotos może podjąć, zgodnie z zapisami listu, do końca października 2019 roku. "Jestem zwolennikiem szybkiego podejmowania decyzji, ale projekt jest na tyle złożony, że wymaga dokładnego due diligence".
Lotos	<p>Po zamknięciu rurociągu "Przyjaźń", Grupa Lotos będzie pozyskiwać kolejne ładunki ropy drogą morską, także z kierunku wschodniego- ł prezes Mateusz Bonca. "Od czasu zamknięcia rurociągu Przyjaźń bardziej dynamicznie korzystamy z Naftoportu, praktycznie całość nowych dostaw ropy przechodzi teraz przez Naftoport". Grupa Lotos potrzebuje ropy rosyjskiej w swoim miksie, ponieważ takie są wymogi technologiczne instalacji rafineryjnych w Gdańsku.</p> <p>Bonca ocenił, że wpływ przerwy w dostawach rurociągiem na marżę rafineryjną koncernu będzie zależał od tego jak długo wstrzymane będą dostawy tą drogą, ale na tym etapie zakłada, że wpływ na marżę rafineryjną i ekonomikę działania spółki będzie niewielki.</p> <p>Przerwa w dostawach ropy rurociągiem "Przyjaźń" nie pozostanie bez wpływu na wyniki finansowe Grupy Lotos w 2Q'19- CFO Robert Sobków. Jak zaznaczył, spółka na bieżąco pracuje nad oszacowaniem tego wpływu.</p>
PKN, Lotos	<p>Minister energii Krzysztof Tchórzewski uważa, że krajowe rezerwy ropy są wystarczające i na razie nie ma potrzeby ich uwalniania. Jeżeli jednak zajdzie taka konieczność to kolejna transza zostanie uwolniona. "Rozpoczęliśmy opróżnianie systemu rurociągowego z zanieczyszczonej ropy, jest ona w części wykorzystywana jako domieszka do produkcji (...) Jesteśmy w stałym kontakcie z partnerami z rafinerii niemieckich".</p> <p>Rozpoczęło się opróżnianie systemu rurociągowego z zanieczyszczonej ropy- Krzysztof Tchórzewski. Według niego, trudno jest określić, kiedy ponownie mogłyby rozpocząć się dostawy rurociągiem "Przyjaźń".</p>
GPW, PPK	<p>Jako GPW liczymy, że PPK będą ważnym elementem rozwoju rynku kapitałowego w naszym kraju - wiceprezes Izabela Olszewska. "Liczymy, że PPK będą ważnym elementem rozwoju rynku kapitałowego w naszym kraju, poprzez to, że będą generowały dosyć pokaźny strumień nowego, rodzimego kapitału. A GPW i rynkowi kapitałowemu w Polsce teraz kapitał jest bardzo potrzebny".</p> <p>Wiceprezes PFR Bartosz Marczuk przekonywał, że jest "bardzo dobry moment, żeby wdrażać PPK (...) szybko rosnące płace, nadwyżki w firmach, szybki wzrost gospodarczy". Jak mówił, "wszystkim nam powinno zależeć, żeby ten projekt się udał". "Jeśli ten projekt się nie uda, to możemy zapomnieć o jakimkolwiek dużym projekcie, który będzie zachęcać do dodatkowego oszczędzania dedykowanego na stare lata przez najbliższe kilkanaście, kilkadziesiąt lat, bo nikt już tak naprawdę w taki projekt nie wierzy".</p> <p>PFR zakłada, że do 1 lipca na portalu PPK Beda dostępne oferty 15-20 podmiotów. Na razie wpis do rejestru PPK otrzymało 8 funduszy- Rzeczpospolita</p>
GPW (SRRK)	<p>Ministerstwo Finansów otrzymało ok. 400 uwag do Strategii Rozwoju Rynku Kapitałowego, kilka obszarów wymaga dyskusji, być może wprowadzenia zmian - dyrektor departamentu rozwoju rynku finansowego w MF Katarzyna Przewalska. Dodała, że na początku czerwca resort planuje konferencje uzgodnieniowe ze wszystkimi uczestnikami dyskusji. "Przede wszystkim, to co wszyscy mamy w świadomości, to odbudowanie zaufania do rynku. Chcielibyśmy, poprzez szeroko rozumianą akcję edukacyjną, to zaufanie wzmocnić. (...) Drugi ważny obszar to innowacyjność, technologie. Nasz region może być hubem, mamy potencjał ludzki. Mam nadzieję, że ten obszar będzie mocno podkreślony w strategii. Kolejny obszar to preferencje, ulgi - tu rzeczywiście mamy pole otwarte, będziemy dyskutować na ten temat. Uwagi przyszły bardzo skrajne, te które rozwiązania popierają i takie, które je krytykują".</p> <p>Wcześniej, podczas panelu na kongresie w Katowicach, minister finansów Teresa Czerwińska poinformowała, że Ministerstwo Finansów chce przedstawić Strategię Rozwoju Rynku Kapitałowego (SRRK) do akceptacji Radzie Ministrów w czerwcu.</p>

Vivid Games	<p>Vivid Games podtrzymuje, że chce wydawać 2-3 średniej wielkości (mid-core) gry rocznie - w 3Q'19 do graczy ma trafić pierwszy taki tytuł w tym roku – prezes Remigiusz Kościelny. Spółka rozmawia z inwestorami w kontekście zapadających w przyszłym roku obligacji o wartości ponad 10 mln PLN - w tym momencie wyklucza emisję akcji.</p> <p>Prezes nie ujawnił jakie inne gry mid-core mogą zadebiutować w 2019. Vivid Games analizuje ewentualną kontynuację serii "Real Boxing", której wszystkie części zostały łącznie pobrane ponad 66 mln razy i wygenerowały 55 mln PLN przychodów.</p> <p>Vivid Games celuje w szybką i jakościową rozbudowę swojego portfolio gier oraz zysk netto na koniec bieżącego roku,- prezes Remigiusz Kościelny.</p>
Elektrotim	<p>Rada nadzorcza Elektrotimu powołała zarząd nowej kadencji w dwuosobowym składzie, powierzając funkcję prezesa ponownie Andrzejowi Diakonowi,. Do zarządu powołany został Pan Krzysztof Poletek, dotychczasowy dyrektor finansowy. W poprzedniej kadencji zarząd był 4 osobowy.</p>
Kruk	<p>Ostatnie transakcje sprzedaży akcji Kruka przez prezesa Piotra Krupę oraz członka zarządu Michała Zasępa wynikały z ich prywatnych potrzeb- spółka. W komentarzu przesłanym mediom w związku z piątkową informacją nt. zmniejszenia zaangażowania w spółkę, prezes Kruka przypomniał, że co pewien czas sprzedaje niewielki pakiet akcji, a od końca 2014 roku suma posiadanych przez niego akcji spadła o niecałe 9% - z 2,07 mln sztuk do 1,89 mln sztuk. Równocześnie był w tym czasie kupującym - wzięł udział w podniesieniu kapitału pod koniec 2016 roku oraz zainwestował w akcje Kruka pod koniec 2017 roku.</p> <p>"Ostatnie sprzedaże akcji wynikały również z prywatnych potrzeb, w tym z rozliczenia się z fiskusem, m.in. za wcześniejsze sprzedaże akcji" – prezes Krupa.'</p> <p>"Wierzę w Kruka, a większość moich oszczędności, to właśnie akcje Kruka. Sprzedałem obligacje Kruka i część posiadanych akcji, aby kupić dom" – CFO Michał Zasępa.</p>
BoomBit IPO, ATM Grupa	<p>BoomBit zadebiutuje na rynku głównym GPW we wtorek, 14 maja 2019 r. "BoomBit będzie 461. spółką notowaną na głównym rynku oraz 4. debiutem na tym rynku w 2019 roku". W połowie kwietnia br. BoomBit podał, że pozyskał od inwestorów deklaracje objęcia wszystkich akcji nowej emisji po cenie wynoszącej 19 PLN za akcję..</p>
Mirbud	<p>Oferta konsorcjum Mirbudu, PBDiM Kobyłarnia i PSAZB Interbudmontaż, warta 1 378,95 mln PLN brutto, została wybrana w postępowaniu przetargowym GDDKiA na "Budowę drogi ekspresowej S1 (dawniej S69) Bielsko-Biała - Żywiec - Zwardoń, odcinek Przybędza - Milówka (obejście Węgierskiej Górki)".</p> <p>Ponowny wybór najkorzystniejszej oferty to efekt serii odwołań złożonych przez uczestników tego postępowania. Pierwotnie za najkorzystniejszą w trwającej od stycznia ub. roku procedurze GDDKiA uznała ofertę firmy Toto S.p.A. Costruzioni Generali, która zaoferowała cenę 1,181 mld PLN brutto.</p>
LC Corp.	<p>LC Corp nabył za 26 mln PLN netto prawo użytkowania wieczystego nieruchomości położonej we Wrocławiu o powierzchni 0,5428 ha. Spółka zamierza zrealizować na nieruchomości, położonej przy ul. Kolejowej, obiekt komercyjny o szacowanej powierzchni ok. 30 tys. m2 GLA.</p>
Bowim	<p>W 1Q'19 Bowim miał 349,15 mln PLN skonsolidowanych przychodów netto i 2,65 mln PLN skonsolidowanej straty netto, co oznacza odpowiednio: wzrost o 12,8 mln PLN i spadek o 8,3 mln PLN r/r- wstępne dane</p> <p>Wzrost przychodów netto ze sprzedaży jest następstwem właściwego wykorzystania koniunktury, natomiast zmiany wyników finansowych związane są ze spadkami cen wyrobów hutniczych w 4Q'18-1Q19.</p>
Rafako	<p>Rafako zawarło z JSW Koks porozumienie w sprawie potwierdzenia istotnych warunków realizacji budowy bloku energetycznego opalanego gazem koksowniczym w JSW Koks S.A. Oddział KKZ - Koksownia Radlin. Wynagrodzenie spółki z tytułu realizacji umowy ma wynieść 289 mln PLN netto.</p>
Dębica	<p>Zarząd Dębicy rekomenduje przeznaczenie na dywidendę 4,88 PLN/akcję z zysku za 2018 rok. Ponadto zarząd ustalił 23 września 2019 r. jako dzień nabycia praw do dywidendy oraz 18 grudnia 2019 r. jako termin wypłaty dywidendy.</p>
ABC Data	<p>Roseville Investments i MCI Venture Capital wydłużyły termin przyjmowania zapisów w wezwaniu na akcje spółki ABC Data do 20 maja - Santander BM. Wcześniej termin zakończenia przyjmowania zapisów ustalony był na 13 maja.</p>

Mercor

Mercor, który od sierpnia 2018 roku prowadził przegląd opcji strategicznych uznał, że najkorzystniejsze dla dalszego rozwoju grupy jest pozyskanie dla Mercor inwestora finansowego. Zakończenie negocjacji i zawarcie umów planowane jest na początek 3Q'19.

Mercor podał, że potencjalny inwestor finansowy miałby objąć, wskutek skierowanej do niego nowej emisji akcji, mniejszościowy pakiet akcji spółki w ramach podwyższenia kapitału zakładowego z wyłączeniem prawa poboru dotychczasowych akcjonariuszy. Spółka planuje wyemitować akcje zwykłe na okaziciela w zamian za wkłady pieniężne w liczbie nie większej niż 19,99 % istniejących i dopuszczonych do obrotu na GPW akcji.

Polwax

Polwax szacuje wstępnie, że w związku z prowadzoną inwestycją kwota usunięcia ziemi zanieczyszczonej z działki niebędącej placem budowy wynosi pomiędzy 5,1 mln PLN, a 9,4 mln PLN, a w przypadku ziemi zalegającej na placu budowy tj. kwota pomiędzy 1,8 mln PLN a 3,3 mln PLN. "W związku z prowadzonymi przez Orlen Projekt (GRI) pracami dotyczącymi realizacji inwestycji powstał urobek ziemny w szacowanej ilości 21,4 tys. m³, w tym 5,6 tys. m³ na terenie placu budowy oraz 15,8 tys. m³ na innej działce spółki.

"Spółka podejmie również działania mające na celu ustalenie ewentualnej odpowiedzialności osób trzecich za zanieczyszczenie gleby, w tym o ewentualnym skierowaniu wobec nich roszczeń. Ostateczny koszt usunięcia urobku znany będzie po przeprowadzeniu dodatkowych badań, wyboru firmy utylizującej oraz możliwego sposobu zagospodarowania odpadu zgodnie z przepisami prawa w tym zakresie".

JSW

ArcelorMittal Poland nie sądzi, by decyzja o zawieszeniu produkcji surowcowej w krakowskiej hucie, wpłynęła znacząco na przepływy kontraktowe z JSW – Tomasz Ślęzak,, członek zarządu ArcelorMittal Poland.

Kania

Spółka zatrudni doradcę finansowo-księgowego do przeprowadzenia niezależnej oceny kwestii wskazanych w sprawozdaniu biegłego rewidenta, PKF Consult z badania sprawozdania finansowego za rok obrotowy 2018 zawierającego odmowę wydania przez biegłego rewidenta opinii z badania.

„Zarząd nie zgadza się z szeregiem uwag podniesionych przez biegłego rewidenta, akceptuje jednak, iż może zająć konieczność m.in. pozyskania przez Spółkę dodatkowych danych od kontrahentów Spółki, przygotowania dodatkowych testów na utratę wartości aktywów lub zmiany niektórych elementów polityki rachunkowości Spółki. Dlatego oprócz analizy finansowo-księgowej podstaw odmowy wydania opinii z badania, zakres prac doradcy będzie obejmował także wsparcie w konsultacjach z biegłym rewidentem, a także sformułowanie niezależnych rekomendacji dla Spółki, w tym rekomendacji ewentualnych zmian w polityce rachunkowości Spółki, jeśli okażą się one konieczne”

**Alchemia,
Boryszew,
Impexmetal**

Ogłoszenie przymusowego wykupu akcji Alchemii (1,51%).

Banki

Nadchodzi druga fala cięcia przez banki kosztów finansowania. Pomoże to w poprawie marży odsetkowej, która obok wzrostu akcji kredytowej znowu zacznie napędzać wynik odsetkowy- Parkiet

Orange

Orange Polska zaryzykował i próbuje podnieść ceny abonamentów z usługami bez limitu. Na razie o kilka złotych- Parkiet

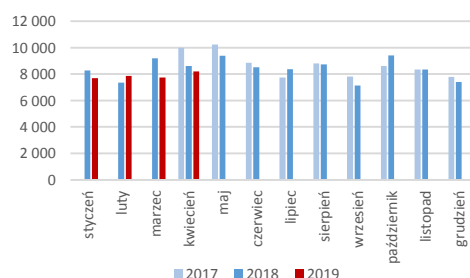
PlayWay

PlayWay sprzedał po 72 godzinach od premiery ponad 13,5 tys. egzemplarzy gry "Diesel Brothers: Truck Building Simulator". Premiera "Diesel Brothers" miała miejsce 10 maja. Producentem nowej gry, realizowanej na licencji programu telewizyjnego firmy Discovery, jest Code Horizon - spółka zależna PlayWay.

Medicalgorithmics

Spółka podała, że złożyła w kwietniu 8,2 tys. wniosków o płatność od ubezpieczycieli (-5% r/r).

Medicalgorithmics – przychody miesięczne [mln PLN]



Źródło: Dom Maklerski BDM S.A., spółki

Źródło: Dom Maklerski BDM S.A., spółki, PAP

Wydział Analiz i Informacji Dom Maklerski BDM S.A.

ul. 3-go Maja 23, 40-096 Katowice, Tel.: 032 208 14 12, analizy@bdm.com.pl

Opracowanie ma charakter czysto informacyjny i zostało opracowane na podstawie informacji uznanych przez autorów za wiarygodne. Zawarte w nim komentarze są subiektywnymi poglądami autorów. Opracowanie i zawarte w nim komentarze nie są podstawą żadnej rekomendacji kupna bądź sprzedaży w rozumieniu obowiązującego prawa i nie powinny być tak interpretowane. Publikowanie w prasie lub w Internecie całości lub części opracowania wymaga zgody sporządzających raport.