

Redaktor wydania: Michał Fidelus / Adrian Górniak

KOMENTARZ PORANNY

JSW pnie się na nowe szczyty

Początek tygodnia był udany dla rodzimych inwestorów. Blue chipy zyskały 1,2%, mWIG40 ok. 0,9%, a sWIG80 ok. 0,7%. W gronie największych spółek warto wyróżnić przede wszystkim JSW, które zyskało 4,4% i znajduje się najwyżej od połowy 2019 roku. Solidne wzrosty zanotowały także CD Projekt, PGE, Tauron i PKN Orlen (wszystkie >3%), z kolei najslabiej zaprezentował się Mercator (-6,3%). Na większych europejskich rynkach, DAX poprawił się o 0,6%, a FTSE o 0,2%. W USA S&P500 oraz DJIA zamknęły się na plusie, niewiele pod kreską dzień zakończył Nasdaq. Kontrakty terminowe na główne indeksy zyskują, co może zwiastować pozytywne otwarcie notowań również u nas. W kalendarium makro najciekawsze wydają się dane z brytyjskiego rynku pracy oraz odczyt CPI w USA, który może być informacją dla przyszłych decyzji FOMC ws. kształtowania stóp procentowych.

Adrian Górniak

SKRÓT INFORMACJI ZE SPÓŁEK

- **Banki:** Składka na BFG wróci do na ścieżkę prowadzącą do poziomów docelowych (prezes BFG). (Parkiet)
- **JSW:** Spółka ma porozumienie ze związkami zawodowymi, koszt w 2021 r. to 139 mln PLN.
- **CD Projekt:** Schonfeld Strategic Advisors przekroczył 0,5% pozycji krótkiej netto na akcjach CD Projektu.
- **Develia:** Spółka sprzedała 79,55% udziałów w Sky Tower za 84 mln euro.
- **Handlowy:** Bank nie otrzymał stanowiska KNF zezwalającego na wypłatę dywidendy z niepodzielonego zysku za '19.
- **Boryszew:** W ramach nowej strategii zarząd zamierza uporządkować istniejące trzy segmenty. (Parkiet)
- **Budimex:** Spółka ma umowę na przebudowę mostu kolejowego w Szczecinie za 283 mln PLN netto.
- **Erbud:** Spółka ma umowę na budynek sądu w Opolu Lubelskim za 24,6 mln PLN netto.
- **Medicalgorithmics:** Spółka złożyła w sierpniu 7,4 tys. wniosków o płatność od ubezpieczycieli.
- **Erbud:** Spółka planuje 3 mld PLN przychodów. (Puls Biznesu)
- **Mercor:** WZA zatwierdziło wypłatę dywidendy 0,57 PLN/akcję.
- **Getin Holding:** Narodowy Bank Rumunii zgodził się na sprzedaż Idea Bank Rumunia.
- **Atende:** Spółka planuje wydzielić działalność integracyjną.
- **Lubawa:** Grupa otrzymała koncesję na Centrum Badawczo-Rozwojowe.

WYKRES DNIA

Kurs JSW zyskał na wczorajszej sesji ponad 4% i w trakcie notowań zbliżył się do poziomu 55 PLN. Walory spółki są notowane najwyżej od połowy 2019 roku.

JSW daily



Źródło: Dom Maklerski BDM S.A., Bloomberg

Notowania: poniedziałek, 13 września 2021

| | Wartość | Zmiana | |
|----------------|-----------|--------|--------|
| | | 1D | YTD |
| WIG20 | 2 387,7 | 1,1% | 20,4% |
| WIG30 | 2 886,6 | 1,1% | 24,8% |
| mWIG40 | 5 330,1 | 0,9% | 34,0% |
| sWIG80 | 21 706,3 | 0,7% | 34,9% |
| WIG | 71 804,0 | 1,0% | 25,9% |
| NC Index | 478,1 | -0,4% | -3,4% |
| WIG Banki | 7 812,7 | 1,5% | 63,9% |
| WIG Bud | 4 547,4 | 0,9% | 24,2% |
| WIG Chemia | 9 983,0 | 0,2% | 29,7% |
| WIG Dew | 3 109,5 | 0,2% | 30,3% |
| WIG Energia | 2 965,8 | 3,3% | 45,3% |
| WIG Games | 24 244,1 | 1,4% | -16,0% |
| WIG IT | 4 643,9 | 0,8% | 20,2% |
| WIG Media | 8 626,9 | 0,2% | 42,8% |
| WIG Paliwa | 6 599,7 | 2,4% | 33,2% |
| WIG Spoż | 4 530,8 | -0,2% | 24,4% |
| WIG Surowce | 5 906,6 | -0,4% | 5,0% |
| WIG Telco | 1 168,3 | 1,8% | 19,6% |
| DAX | 15 701,4 | 0,6% | 14,5% |
| FTSE100 | 7 068,4 | 0,6% | 9,4% |
| CAC40 | 6 676,9 | 0,2% | 20,3% |
| BUX | 52 922,7 | 0,3% | 25,9% |
| S&P500 | 4 468,7 | 0,2% | 19,0% |
| DJIA | 34 869,6 | 0,8% | 13,9% |
| Nasdaq Comp | 15 105,6 | -0,1% | 17,2% |
| Bovespa | 116 403,7 | 1,9% | -2,2% |
| Nikkei225 | 30 447,4 | 0,2% | 10,9% |
| Shanghai Comp. | 3 715,4 | 0,3% | 7,0% |
| S&P/ASX 200 | 7 425,2 | 0,3% | 12,7% |
| EUR/PLN | 4,55 | 0,2% | -0,3% |
| USD/PLN | 3,86 | 0,2% | 3,2% |
| CHF/PLN | 4,18 | -0,1% | -0,9% |
| EUR/USD | 1,18 | -0,1% | -3,4% |
| USD/JPY | 110,00 | 0,1% | 6,5% |

FW20

| | Wartość | Zmiana | |
|-----------------|---------|--------|---------|
| Kurs otwarcia | 2 346 | 4 | 0,17% |
| Kurs zamknięcia | 2 366 | 26 | 1,11% |
| Kurs min. | 2 342 | 3 | 0,13% |
| Kurs max. | 2 366 | 9 | 0,38% |
| Wolumen obrotu | 53 426 | 41 735 | 356,98% |
| Otwarte pozycje | 52 280 | 6 331 | 13,78% |

Indeksy GPW

| Indeks | Open | Low | High | Close | 1D | Obrót |
|--------|----------|----------|----------|----------|------|-------|
| WIG20 | 2 365,7 | 2 362,8 | 2 387,7 | 2 387,7 | 1,2% | 826 |
| WIG30 | 2 862,5 | 2 858,4 | 2 886,6 | 2 886,6 | 1,1% | 877 |
| MWIG40 | 5 294,9 | 5 294,9 | 5 330,1 | 5 330,1 | 0,9% | 122 |
| SWIG80 | 21 631,7 | 21 631,7 | 21 706,3 | 21 706,3 | 0,7% | 66 |
| WIG-PL | 72 867,3 | 72 867,3 | 73 327,6 | 73 327,6 | 1,1% | 1 059 |
| WIG | 71 267,8 | 71 267,8 | 71 804,0 | 71 804,0 | 1,0% | 1 086 |

WIG20

| | Close | MC | 1D | YTD |
|------------------|-----------|--------|-------|--------|
| Allegro | 63,45 | 64 926 | 0,0% | -25,1% |
| Asseco Poland | 85,90 | 7 130 | 1,6% | 26,1% |
| CCC | 118,60 | 6 507 | -0,3% | 35,5% |
| CD Projekt | 187,94 | 18 933 | 3,6% | -31,6% |
| Cyfrowy P. | 35,54 | 22 729 | 1,4% | 17,4% |
| Dino | 337,50 | 33 089 | -0,8% | 16,6% |
| JSW | 54,22 | 6 366 | 4,4% | 108,9% |
| KGHM | 178,25 | 35 650 | -1,2% | -2,6% |
| Lotos | 58,84 | 10 878 | 2,3% | 42,0% |
| LPP | 14 450,00 | 26 768 | -0,8% | 74,4% |
| Mercator | 159,00 | 1 693 | -6,3% | -62,3% |
| Orange | 7,96 | 10 440 | 2,5% | 20,7% |
| Pekao | 107,20 | 28 137 | 2,7% | 75,5% |
| PGE | 10,11 | 18 903 | 3,5% | 55,5% |
| PGNIG | 6,31 | 36 473 | 1,0% | 13,9% |
| PKN Orlen | 76,98 | 32 925 | 3,3% | 33,4% |
| PKOBP | 43,72 | 54 650 | 1,6% | 52,2% |
| PZU | 41,14 | 35 525 | 1,0% | 27,1% |
| Santander Polska | 298,00 | 30 452 | 0,1% | 60,5% |
| Tauron | 3,65 | 6 395 | 3,5% | 34,1% |

| mWIG40 | | | | | | | | | Surowce | | | | | | | |
|------------|--------|-------|-------|--------|-------------|--------|--------|-------|---------|--------------------------|----------|-------|--------|--------|--------|--------|
| | Close | MC | 1D | YTD | | Close | MC | 1D | YTD | | Cena | 1D | 1W | MTD | YTD | 1R |
| 11 bit st. | 424,00 | 1 003 | -1,2% | -10,5% | Handlowy | 47,25 | 6 174 | 0,2% | 34,4% | Ropa Brent [USD/bbl] | 73,9 | 1,4% | 2,4% | 1,3% | 42,7% | 86,6% |
| Alior | 46,00 | 6 005 | 1,6% | 171,1% | ING BSK | 232,50 | 30 248 | 2,0% | 36,0% | Gaz TTF DA [EUR/MWh] | 61,7 | 7,7% | 16,1% | 26,6% | 221,9% | 490,0% |
| Amica | 159,80 | 1 242 | 1,1% | 8,9% | Inter Cars | 425,00 | 6 021 | 0,7% | 80,1% | Gaz TTF 1M [EUR/MWh] | 61,6 | 6,5% | 17,5% | 22,3% | 223,1% | 486,6% |
| Amrest | 30,48 | 6 692 | 0,1% | 10,0% | Kernel | 58,00 | 4 874 | -0,2% | 17,6% | CO2 [EUR/t] | 61,0 | 0,2% | -2,0% | 0,5% | 87,2% | 116,0% |
| Asbis | 25,50 | 1 415 | 0,8% | 215,6% | Kęty | 676,00 | 6 523 | 2,0% | 37,5% | Węgiel ARA [USD/t] | 172,0 | 0,6% | - | 11,3% | 148,4% | 232,4% |
| Asseco | 40,40 | 2 097 | 0,7% | -6,0% | Kruk | 325,40 | 6 186 | -1,8% | 129,2% | Miedź LME [USD/t] | 9 550,5 | -1,4% | 1,2% | 0,2% | 23,2% | 41,1% |
| Azoty | 30,20 | 2 996 | 2,7% | 10,0% | Livechat | 116,80 | 3 008 | 0,3% | 11,2% | Aluminium LME [USD/t] | 2 883,5 | -1,1% | 4,6% | 5,3% | 46,1% | 66,0% |
| Benefit | 735,00 | 2 127 | -0,1% | -11,9% | Mabion | 67,40 | 1 089 | 15,8% | 224,8% | Cynk LME [USD/t] | 3 068,5 | -1,3% | 2,4% | 2,5% | 12,4% | 25,3% |
| Biomed-L. | 9,60 | 614 | -0,4% | 7,1% | mBank | 384,00 | 16 269 | 1,3% | 114,3% | Ołów LME [USD/t] | 2 295,3 | -1,8% | -2,6% | -3,8% | 16,2% | 23,4% |
| Budimex | 311,00 | 7 940 | 2,3% | 1,1% | Millennium | 6,67 | 8 091 | 0,6% | 104,0% | Stal HRC [USD/t] | 1 925,0 | -0,1% | - | -1,0% | 91,5% | 257,8% |
| Celon | 41,50 | 1 830 | 0,0% | 2,3% | Neuca | 935,00 | 4 143 | -1,2% | 43,6% | Ruda żelaza [USD/t] | 128,5 | -2,5% | -4,3% | -19,3% | -17,6% | -0,5% |
| Ciech | 50,10 | 2 640 | -2,7% | 55,6% | OncoArendi | 45,15 | 630 | -0,8% | -10,8% | Węgiel koksujący [USD/t] | 365,5 | 3,5% | 26,0% | 42,4% | 239,2% | 192,3% |
| Comarch | 233,00 | 1 895 | 0,4% | 19,8% | Polenergia | 73,80 | 3 354 | 1,1% | 36,2% | Złoto [USD/oz] | 1 791,0 | 0,2% | -1,8% | -1,3% | -5,5% | -8,5% |
| Datawalk | 210,50 | 1 029 | 0,5% | 9,6% | PKP Cargo | 19,20 | 860 | 1,5% | 40,1% | Srebro [USD/oz] | 23,7 | -0,3% | -4,2% | -1,2% | -10,2% | -12,9% |
| Develia | 3,42 | 1 528 | 1,0% | 73,4% | PlayWay | 443,80 | 2 929 | 0,7% | -29,9% | Platyna [USD/oz] | 962,8 | 0,2% | -6,0% | -5,4% | -10,1% | 0,9% |
| Dom Dev. | 140,60 | 3 571 | -0,1% | 23,3% | Selvita | 74,00 | 1 358 | -0,8% | 50,1% | Pallad [USD/oz] | 2 076,6 | -2,2% | - | -15,9% | -15,4% | -10,2% |
| Enea | 9,92 | 4 379 | 2,3% | 51,8% | Stalprodukt | 308,00 | 1 719 | -1,3% | 2,5% | Bitcoin USD | 45 089,4 | -0,9% | -12,6% | -4,8% | 57,7% | 320,0% |
| Eurocash | 12,18 | 1 695 | 3,4% | -13,3% | TEN | 550,50 | 4 001 | -0,2% | -0,1% | Pszenica [USD/bu] | 677,3 | 0,3% | - | -4,2% | 5,7% | 23,5% |
| Famur | 2,81 | 1 615 | 7,7% | 24,9% | WP.PL | 134,80 | 3 941 | -0,1% | 44,9% | Kukurydza [USD/bu] | 497,0 | -1,1% | - | -6,9% | 2,7% | 39,0% |
| GPW | 43,50 | 1 826 | 0,2% | -4,8% | XTB | 13,59 | 1 595 | -0,1% | -24,1% | Cukier ICE [USD/lb] | 19,7 | 0,9% | - | -4,2% | 38,0% | 55,0% |

WIG20

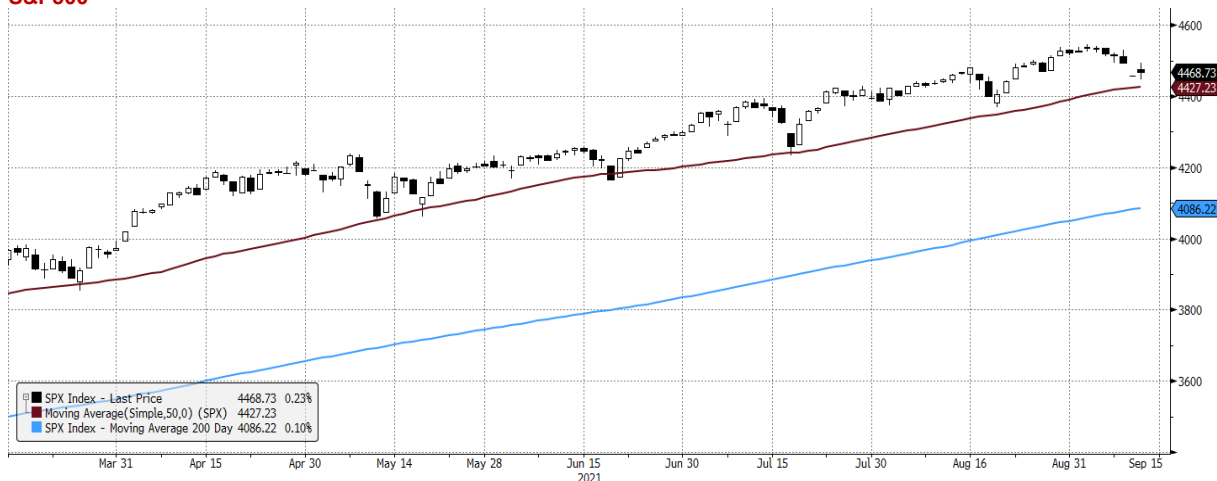


WIG20 Index (WIG20) graph 1550 Daily 14MAR2021-14SEP2021
 Źródło: Bloomberg, Dom Maklerski BDM S.A.

Copyright© 2021 Bloomberg Finance L.P.

14-Sep-2021 07:03:52

S&P500



SPX Index (S&P 500 INDEX) G1598 Daily 14MAR2021-14SEP2021
 Źródło: Bloomberg, Dom Maklerski BDM S.A.

Copyright© 2021 Bloomberg Finance L.P.

14-Sep-2021 07:04:09

INFORMACJE ZE SPÓŁEK

| | |
|--------------------------|---|
| Banki | Nie można zwlekać z przymusową restrukturyzacją banków. Historia pokazuje, że im później przeprowadzane jest resolution, tym koszty tego procesu są wyższe. Gdyby zaszła potrzeba, jesteśmy gotowi do działania - mówi Piotr Tomaszewski, prezes Bankowego Funduszu Gwarancyjnego. Pytany jakie będą składki banków na BFG w kolejnych latach odpowiedział: Argumenty za niższymi składkami wygasły – wyniki banków są bardzo dobre, możliwa jest też podwyżka stóp procentowych, która bezpośrednio wpłynie pozytywnie na wynik odsetkowy. Zakładamy, że składka wróci na ścieżkę prowadzącą do poziomów docelowych. (Parkiet) |
| JSW | Zarząd JSW podpisał porozumienie z reprezentatywnymi organizacjami związkowymi w sprawie wzrostu płac o 5% i wypłaty jednorazowych nagród. Łączny szacowany koszt podjętych decyzji to 139,3 mln PLN w 2021 r. |
| Boryszew | W oczekiwaniu na nową strategię Boryszewa. W ramach nowej strategii zarząd zamierza uporządkować istniejące trzy segmenty, a także zbudować jeszcze jedną, czyli czwartą nogę biznesu. Spółka sygnalizowała, że działalność grupy może zostać poszerzona o obszar utylizacji odpadów przemysłowych, medycznych, komunalnych. (Parkiet) |
| CD Projekt | Schonfeld Strategic Advisors posiada pozycję krótką netto na 0,52% akcji CD Projektu - podała KNF w rejestrze krótkiej sprzedaży. |
| Budimex | Budimex zawarł z Państwowym Gospodarstwem Wodnym Wody Polskie umowę w postępowaniu przetargowym na przebudowę mostu kolejowego na Regalicy w Szczecinie (km 733,7) w celu zapewnienia minimalnego prześwitu, za 282,6 mln PLN netto. |
| Erbud | Erbud planuje 3 mld zł przychodów. W tym roku grupa znacznie zwiększy sprzedaż, głównie na rynku OZE i serwisu przemysłowego. Kubaturówkę natomiast ciągną w dół drogie materiały. (Puls Biznesu) |
| Develia | Spółka zależna Develii zawarła przedwstępną umowę na sprzedaż 79,55 proc. udziałów w nieruchomości Sky Tower we Wrocławiu z Olimp Investment - poinformowała spółka. |
| Erbud | Erbud podpisał umowę na budowę budynku Sądu Rejonowego w Opolu Lubelskim. Wartość kontraktu wynosi 24,6 mln PLN netto. |
| Atende | Zarząd Atende zdecydował o rozpoczęciu procesu wydzielenia działalności operacyjnych z obszaru integracji z Atende do nowych spółek zależnych. Zakończenie procedury podziału planowane jest na II kwartał 2022 r. |
| Mercor | Akcjonariusze Mercora zdecydowali o wypłacie dywidendy za rok obrotowy zakończony 31 marca 2021 r. w wysokości 0,57 PLN na akcję. Na wypłatę dywidendy przeznaczona zostanie kwota 8,9 mln PLN, czyli część środków z kapitału zapasowego, przekazanych przez WZ na ten kapitał z kapitału rezerwowego. Dniem ustalenia prawa do dywidendy będzie 22 września, a jej wypłata nastąpi 30 września 2021 r. |
| Handlowy | Bank Handlowy nie otrzymał stanowiska KNF zezwalającego na wypłatę dywidendy z niepodzielonego zysku za 2019 rok, w związku z czym nie został spełniony warunek wypłaty zysku za ten rok. |
| Medicalgorithmics | Medi-Lynx Cardiac Monitoring, amerykańska spółka zależna Medicalgorithmics, złożyła w sierpniu 7.418 wniosków o płatność od ubezpieczycieli z tytułu usług wykonanych przy użyciu technologii PocketECG na terenie USA. W lipcu złożonych zostało 6.779 wniosków. |
| Lubawa | Grupa Lubawa otrzymała rozszerzoną koncesję pozwalającą w pełni uruchomić ważną inwestycję - Centrum-Badań i Rozwoju. Budowa CBR Lubawa została rozpoczęta w 2017 roku, przy wsparciu 4,6 mln PLN dofinansowania ze środków UE w ramach Programu Operacyjnego Inteligentny Rozwój. |
| Getin Holding | Narodowy Bank Rumunii wydał zgodę na nabycie przez Banca Transilvania i BT Investments akcji Idea Bank Rumunia, co oznacza spełnienie się jednego z warunków zawartej w czerwcu umowy. |

Źródło: Dom Maklerski BDM S.A., spółki, PAP

WYDZIAŁ ANALIZ I INFORMACJI:

Krystian Brymora

Dyrektor Wydziału
tel. (+48) 501 238 443
e-mail: krystian.brymora@bdm.pl
[strategia, chemia, przemysł, energetyka](#)

Michał Fidelus

Analityk rynku akcji
tel. (+48) 666 073 972
e-mail: michal.fidelus@bdm.pl
[banki, finanse](#)

Adrian Górniak

Analityk rynku akcji
tel. (+48) 668 516 977
e-mail: adrian.gorniak@bdm.pl
[deweloperzy, handel, media](#)

Krzysztof Tkocz

Młodszy analityk rynku akcji
tel. (+48) 516 086 705
e-mail: krzysztof.tkocz@bdm.pl
[gry komputerowe](#)

WYDZIAŁ OBSŁUGI KLIENTÓW INSTYTUCJONALNYCH:

Leszek Mackiewicz

Dyrektor Wydziału
tel. (022) 62-20-848
e-mail: leszek.mackiewicz@bdm.pl

Tomasz Ilczyszyn

tel. (022) 62-20-854
e-mail: tomasz.ilczyszyn@bdm.pl

Maciej Fink-Finowicki

tel. (022) 62-20-855
e-mail: maciej.fink-finowicki@bdm.pl

Nota prawna:

Opracowanie nie jest podstawą żadnej rekomendacji kupna bądź sprzedaży w rozumieniu obowiązującego prawa i nie powinien być tak interpretowany. BDM nie ponosi odpowiedzialności za decyzje inwestycyjne podjęte na podstawie niniejszego raportu ani za szkody poniesione w wyniku tych decyzji inwestycyjnych. Materiał ma charakter czysto informacyjny, a podmioty opisane w opracowaniu są dobrane subiektywnie przez autora.

Niniejszy raport został po raz pierwszy udostępniony klientom BDM 14.09.2021 roku, 07:33 CEST.

Raport skierowany jest do wszystkich klientów, z którymi Dom Maklerski BDM S.A. (dalej: BDM) zawarł Umowę o świadczenie usług maklerskich na podstawie Regulaminu świadczenia usług maklerskich przez Dom Maklerski BDM S.A. lub Umowę o świadczenie usług maklerskich dla klientów, których rachunek papierów wartościowych prowadzony jest przez bank depozytariusz. Niniejszy raport, przy wykorzystaniu medialnych kanałów dystrybucji, może dotrzeć również do innych podmiotów na podstawie decyzji Dyrektora Wydziału Analiz. Nie może być on jednak publikowany bądź powielany bez uprzedniej pisemnej zgody BDM, w szczególności nie może zostać przekazany lub wydany osobom w USA, Australii, Kanadzie, Japonii.

Opracowanie ma charakter informacyjny i nie stanowi reklamy ani nie stanowi oferty lub zaproszenia do subskrypcji lub zakupu instrumentów finansowych.

Inwestor powinien mieć świadomość, że każda decyzja inwestycyjna na rynku kapitałowym jest obciążona szeregiem ryzyk, które mogą finalnie skutkować poniesieniem przez niego straty finansowej. Stopa zwrotu z poszczególnych inwestycji może ulegać wahanom w zależności od różnych czynników, na które inwestor nie będzie miał wpływu. Dlatego, klient podejmujący pojedynczą decyzję inwestycyjną powinien nie tylko sprawdzić aktualność i poprawność poszczególnych założeń dokonanych przez analityka w raporcie ale i dokonać niezależnej oceny i przeprowadzić własne analizy (bazujące także na innych scenariuszach niż przedstawione przez analityka) uwzględniając poziom akceptowalnego przez siebie ryzyka. Decydując się na aktywność na rynku kapitałowym, inwestor powinien uwzględniać, że struktura portfela inwestycji (dywersyfikacja inwestycji poprzez posiadanie więcej niż jednego instrumentu finansowego) może redukować ryzyko ekspozycji na poszczególny instrument przynoszący negatywną stopę zwrotu w danym okresie. Jednocześnie jednak, może to prowadzić do ograniczenia dodatknej stopy zwrotu jaką inwestor mógłby osiągnąć na pojedynczym instrumencie finansowym w danym okresie czasowym. Inwestor powinien być świadomy, że struktura portfela inwestycji i jakkolwiek strategia inwestycyjna dla rynku akcji nie gwarantuje osiągnięcia przez niego dodatknej stopy zwrotu i nie chroni go przed finalnym poniesieniem straty.

W opinii BDM, niniejsze opracowanie zostało sporządzone z zachowaniem zasad metodologicznej poprawności i obiektywizmu na podstawie ogólnodostępnych informacji, które BDM uważa za wiarygodne. Źródła informacji wykorzystane w raporcie to wszelkie dane na temat przedmiotowych instrumentów finansowych dostępne analitykowi, w tym m.in. raporty okresowe i bieżące spółki, raporty okresowe i bieżące podmiotów wykorzystanych do wyceny porównawczej, raporty branżowe, informacje prasowe, inne. BDM nie gwarantuje jednak dokładności ani kompletności opracowania, w szczególności w przypadku gdy informacje, na których oparto rekomendacje okazały się niedokładne, niewyczerpujące lub nie w pełni odzwierciedlały stan faktyczny. Przedstawione prognozy są oparte wyłącznie o analizę przeprowadzoną przez BDM bez uzgodnień ze spółkami ani z innymi podmiotami i opierają się na szeregu założeń, które w przyszłości mogą okazać się nietrafne. BDM nie udziela żadnego zapewnienia, że podane prognozy się sprawdzą.

W opinii BDM niniejszy dokument został sporządzony z zachowaniem należytej staranności i rzetelności.

Analityk (analitycy) sporządzający niniejszy dokument otrzymuje wynagrodzenie stałe a Zarząd BDM ma prawo przyznać mu wynagrodzenie dodatkowe. Dodatkowe wynagrodzenie może być pośrednio uzależnione od wyników pozostałych usług oferowanych przez BDM, w tym usługi bankowości inwestycyjnej, jednak nie jest ono bezpośrednio uzależnione od wyników finansowych pochodzących ze świadczenia innych usług, w tym bankowości inwestycyjnej, które były lub mogły być uzyskiwane przez BDM.

Inwestor powinien zakładać, że BDM świadczył, świadczy lub może złożyć ofertę świadczenia usług spółce lub innym spółkom wymienionym w niniejszym raporcie.

BDM nie ma obowiązku podejmowania jakichkolwiek działań, które miałyby spowodować, że instrumenty finansowe, będące przedmiotem wyceny zawartej w niniejszym dokumencie będą wycenione przez rynek zgodnie z ewentualną wyceną zawartą w niniejszym dokumencie.

Inwestor powinien zakładać, że pracownicy BDM lub pełnomocnicy oraz akcjonariusze, mogą posiadać długie lub krótkie pozycje w akcjach emitenta lub innych instrumentach finansowych powiązanych z akcjami emitenta, w szczególności dotyczy to sytuacji posiadania nie więcej niż 5% kapitału, i mogą dokonywać nimi transakcji również jako pełnomocnik. Każda z wyżej wymienionych osób mogła dokonać transakcji dotyczącej przedmiotowych instrumentów finansowych przed wydaniem niniejszej publikacji. Jednocześnie jednak przedmiotowe instrumenty z chwilą rozpoczęcia prac nad raportem są wpisywane na listę restrykcyjną dla pracowników Wydziału Analiz.

W opinii BDM niniejsze opracowanie zostało sporządzone z wykluczeniem jakiegokolwiek konfliktu interesów, który mógłby wpłynąć na jego treść. BDM posiada regulacje wewnętrzne, które mają na celu zapobieganie konfliktom interesów w przypadku rekomendacji lub innych opracowań Wydziału Analiz. Odbiorca raportu może zapoznać się z zasadami obowiązującymi w BDM poprzez stronę internetową BDM, w szczególności odnoszącymi się do:

- zarządzania konfliktami interesów, przyjmowania i przekazywania zachęt- informacje znajdują się pod adresem: <https://www.bdm.pl/o-nas/o-domu-maklerskim-bdm/zasady-mifid-fatca-skargi-sprawozdania-i-dokumenty-archiwalne>
- powiązań BDM z emitentami notowanymi na GPW, z tytułu wykonywania na ich rzecz przez BDM funkcji animatora w celu wspomagania płynności obrotu instrumentami finansowymi- informacje znajdują się pod adresem: <https://www.gpw.pl/animatorzy-rynk>

Nadzór nad BDM sprawuje Komisja Nadzoru Finansowego.