

Redaktorzy wydania: Krzysztof Pado / Krzysztof Kocoz

**KOMENTARZ PORANNY**
**Spółki technologiczne liderem wzrostów na Wall Street**

Czwartkowa sesja na GPW zakończyła się spadkami głównych indeksów, co korelowało z sentymentem na innych europejskich giełdach. Tego dnia WIG20 przy obrotach sięgających 1,2 mld PLN stracił 1,3%. W gronie 20 największych spółek, najsłabiej radziły sobie walory takich spółek jak JSW (-7,9% - efekt informacji o spadku sprzedaży i produkcji węgla), Alior (-3,7%) oraz Santander (-3,4%). Również indeksy średnich i małych spółek finiszowały na minusach, tracąc odpowiednio 1,1%/0,2%. Podczas wczorajszych notowań WIG-gry zyskał 2,2%, na tle 2,8% spadku banków. Na pozostałych europejskich parkietach panowały niedźwiedzie nastroje (DAX -0,8%, CAC40 -0,3%, FTSE100 -0,3%). W dniu wczorajszym EBC postanowił utrzymać stopy procentowe na niezmiennym poziomie (główna stopa refinansowania = 4,5%), co było zgodne z oczekiwaniami rynku. Czwartkowe notowania za Atlantykami zakończyły się przewagą wzrostów głównych indeksów (Nasdaq +1,7%, S&P500 +0,7%, DJI bez zmian względem śródogodowego zamknięcia). Pozytywnie zaskoczył odczyt inflacji PPI z USA, która wzrosła w marcu do 2,1% r/r z 1,6% w lutym (rynek oczekiwał wzrostu do 2,2%). Już dzisiaj rozpoczynamy sezon wyników za 1Q w USA, jak zwykle pierwsze opublikują swoje raporty duże banki (JP Morgan, Citigroup i Wells Fargo). Ponadto w piątek przed nami szereg wstępnych odczytów inflacji CPI za marzec z europejskich gospodarek (m.in. z Niemiec, Francji czy Hiszpanii). Na rynku ropy kontrakty na WTI na maj są wyceniane po 85,6 USD za barykę, a za USD przychodzi nam płacić 3,98 PLN. W Azji Shanghai Composite Index kończy notowania 0,1% na plusie, a Nikkei idzie w górę o 0,3%. Od samego rana kontrakty terminowe na DAX i na amerykańskie indeksy świecą się na zielono, co może zwiastować pozytywne otwarcie na GPW.

Krzysztof Kocoz

**SKRÓT INFORMACJI ZE SPÓŁEK**

- Mirbud:** Wstępne wyniki 4Q'23 wyraźnie powyżej oczekiwań – pozytywne [\[komentarz BDM\]](#);
- BoomBit:** Spółka opublikowała szacunkowe wyniki za 4Q'23 – powyżej naszych oczekiwań, pozytywne [\[komentarz BDM\]](#);
- VRG:** EBITDA w 4Q'23 2% powyżej konsensusu [\[tabela BDM\]](#);
- Deweloperzy:** Deweloperzy sprzedali 11 tys mieszkań w 1Q'24 na rynkach TOP6 (-23% q/q, -4% r/r) [\[wykres BDM\]](#);
- Dekpol:** Spółka sprzedała w 1Q'24 115 lokali (+24% r/r, +2% q/q) [\[wykresy BDM\]](#);
- Ronson:** Spółka sprzedała w 1Q'24 170 lokali (-24% r/r, -17% q/q) [\[wykresy BDM\]](#);
- Games Operators:** Podsumowanie premiery gry „Infection Free Zone” [\[podsumowanie BDM\]](#);
- Orlen:** OTS z grupy Orlen wypłaci zaliczki bez zabezpieczeń firmom, z którymi wcześniej nie współpracował
- ING BSK:** Bank wypłaci 33,35 PLN dywidendy na akcję; planuje zmianę na stanowisku prezesa
- Pepco:** Spółka optymistycznie ocenia perspektywy na 2H'23/24, liczy na poprawę marż i LFL
- Cyfrowy Polsat:** Spółka spodziewa się w '24 stabilizacji EBITDA przy pozytywnej kontrybucji segmentu "Zielona Energia"; Telewizja Polsat rozgląda się za potencjalnymi akwizycjami
- GPW:** Spółka chce w ciągu kilku miesięcy przedstawić aktualizację strategii rozwoju
- JSW:** Produkcja węgla przez JSW w I kw. '24 wyniosła 3,13 mln ton, mniej rdr o 7,3 proc
- Energetyka:** Nowy projekt ograniczający wzrost cen energii będzie obejmował 2H'24 i 1H'25 – MkiS; MkiS proponuje mechanizm zmieniający podstawy naliczania taryf prądu
- PKP Cargo:** MI chce wyjaśnić w najbliższych tygodniach sprawę zakupu Cargotoru przez PKP PLK od PKP Cargo
- Wielton:** Spółka zarejestrowała w 1Q'24 611 nowych przyczep i nacze (-36% r/r) - PZPM
- Stalexport:** Spółka wypłaci 0,45 PLN dywidendy na akcję.

**WYKRES DNIA**

W dniu wczorajszym najsłabszym walorem w indeksie WIG20 były akcje JSW, które straciły 7,9% po publikacji danych dot. produkcji i sprzedaży węgla w 1Q'24. Jak wynika z przedstawionych danych, produkcja węgla ogółem w JSW wyniosła ok. 3,13 mln ton, co stanowi spadek o 7,3% r/r i 7,5% q/q. Zmniejszenie produkcji węgla w 1Q'24 jest wynikiem wystąpienia nieprzewidywalnych trudności natury geologicznej oraz zagrożeniem metanowym na kopalni „Pniówek”. Ponadto w związku z pożarem endogenicznym w KWK Budryk (5.04.2024) skutki zdarzenia w 2024 r. ocenia się na 400 tys. ton zmniejszenia poziomu produkcji. Natomiast analizy wpływu pożaru w KWK Pniówek wskazują na 450 tys. ton zmniejszenia produkcji w 2024 r.

**JSW – daily**


Źródło: Bloomberg

**Notowania: czwartek, 11 kwietnia 2024**

	Wartość	Zmiana	
		1D	YTD
WIG20	2 468,3	-1,3%	5,3%
WIG30	3 057,5	-1,1%	5,2%
mWIG40	6 266,2	-1,1%	8,3%
sWIG80	24 368,6	-0,2%	6,4%
WIG	83 492,3	-1,1%	6,4%
NC Index	287,2	0,0%	-4,2%
WIG Banki	13 389,1	-2,8%	21,0%
WIG Bud	8 471,6	0,6%	11,1%
WIG Chemia	10 149,7	-0,4%	-2,7%
WIG Dew	4 181,1	-0,9%	17,9%
WIG Energia	2 330,0	1,0%	-17,0%
WIG Games	15 564,8	1,6%	-0,7%
WIG IT	5 019,7	-0,4%	8,7%
WIG Media	8 694,5	-0,9%	4,4%
WIG Paliwa	6 978,1	-2,1%	4,2%
WIG Spoż	2 141,3	-0,9%	-2,8%
WIG Surowce	4 779,6	-1,5%	10,8%
WIG Odzież	8 917,0	1,2%	-0,5%
DAX	17 954,5	-0,8%	7,2%
FTSE100	7 923,8	-0,3%	2,5%
CAC40	8 023,7	-0,3%	6,4%
BUX	67 205,1	-0,1%	10,9%
S&P500	5 199,1	0,7%	9,0%
DJIA	38 459,1	0,0%	2,0%
Nasdaq Comp	16 442,2	1,7%	9,5%
Bovespa	127 396,4	-0,5%	-5,1%
Nikkei225	39 442,6	-0,4%	17,9%
Shanghai Comp.	3 034,2	0,2%	2,0%
S&P/ASX 200	7 813,6	-0,4%	2,9%
EUR/PLN	4,26	0,0%	-1,8%
USD/PLN	3,97	0,1%	1,0%
CHF/PLN	4,37	0,4%	-6,7%
EUR/USD	1,07	-0,2%	-2,8%
USD/JPY	153,27	0,1%	8,7%

**FW20**

	Wartość	Zmiana	
Kurs otwarcia	2 484	7	0,28%
Kurs zamknięcia	2 460	-26	-1,05%
Kurs min.	2 456	-10	-0,41%
Kurs max.	2 496	-9	-0,36%
Wolumen obrotu	29 942	-7 408	-19,83%
Otwarte pozycje	70 843	407	0,58%

**Indeksy GPW**

Indeks	Open	Low	High	Close	1D	Obrót
WIG20	2 491,0	2 468,3	2 507,5	2 468,3	-1,3%	1 186
WIG30	3 096,7	3 057,5	3 101,9	3 057,5	-1,1%	1 284
MWIG40	6 339,2	24 357,0	24 557,5	6 266,2	-1,1%	185
SWIG80	24 445,7	6 262,4	6 358,7	24 368,6	-0,2%	30
WIG-PL	87 726,5	87 115,8	87 731,9	87 115,8	-1,1%	1 373
WIG	84 510,4	83 492,3	84 657,6	83 492,3	-1,1%	1 413

**WIG20**

	Close	MC	1D	YTD
Alior	101,65	13 271	-3,7%	33,2%
Allegro	31,46	33 245	1,3%	-5,6%
Budimex	700,00	17 871	0,9%	11,8%
CD Projekt	118,70	11 859	3,2%	3,2%
Cyfrowy P.	10,61	6 782	2,5%	-14,0%
Dino	375,00	36 765	1,4%	-18,6%
JSW	35,29	4 143	-7,9%	-16,0%
Kęty	796,50	7 712	0,9%	6,9%
KGHM	141,15	28 230	-0,8%	15,0%
Kruk	457,40	8 836	0,2%	-4,1%
LPP	15 790,00	29 293	1,2%	-2,5%
mBank	695,40	29 530	-2,3%	30,0%
Orange	8,20	10 756	0,9%	0,7%
Pekao	183,00	48 032	-2,9%	20,4%
Pepco	18,83	10 844	3,2%	-27,8%
PGE	6,50	14 584	1,8%	-25,1%
PKN Orlen	68,20	79 176	-2,2%	4,1%
PKO BP	58,20	72 750	-2,9%	15,7%
PZU	49,94	43 124	-2,3%	5,6%
Santander Polska	559,40	57 165	-3,4%	14,2%

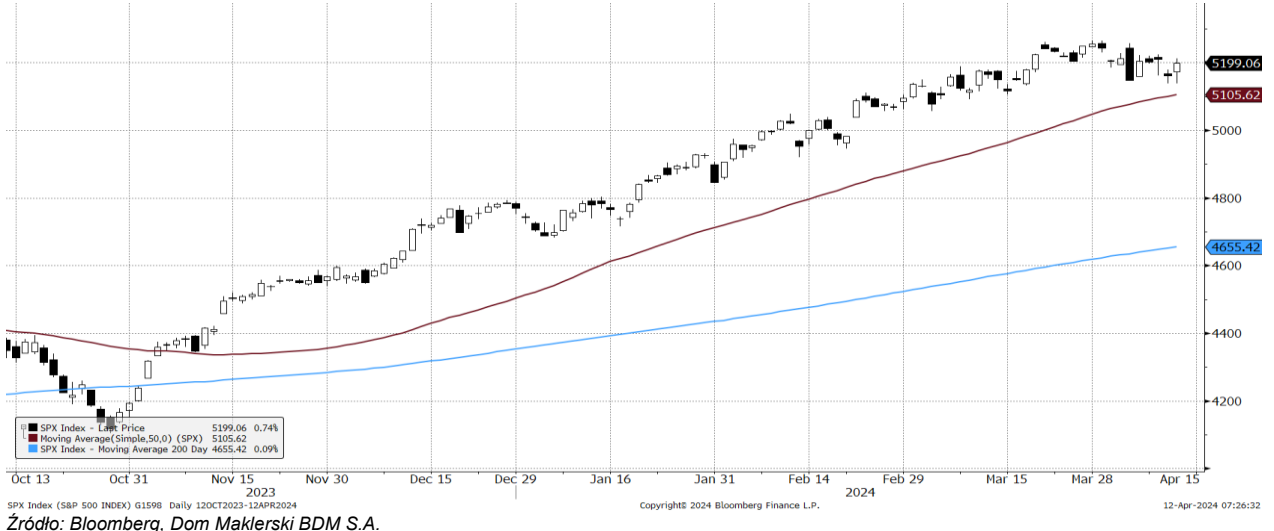
mWIG40									
	Close	MC	1D	YTD		Close	MC	1D	YTD
11 bit st.	517,00	1 250	1,2%	-4,4%	Grenevia	2,78	1 598	-0,4%	-17,0%
AB	94,40	1 528	-1,9%	25,9%	Handlowy	113,60	14 843	-2,1%	12,0%
Amrest	23,60	5 181	-1,7%	-11,3%	Huuge	27,00	1 812	0,2%	0,7%
Arctic	21,70	1 504	-1,3%	-2,9%	ING BSK	346,00	45 015	-1,0%	35,2%
Asbis	26,62	1 477	-2,3%	-6,6%	Inter Cars	525,00	7 438	-0,8%	-13,1%
Asseco	79,50	6 599	-0,1%	8,8%	Millennium	9,69	11 755	-2,4%	16,0%
Auto	25,20	3 292	-2,9%	-2,9%	MoBruk	330,00	1 159	-0,9%	-0,3%
Azoty	23,64	2 345	-0,3%	-4,3%	Neuca	889,00	3 971	-1,2%	-3,9%
Benefit	2 765,00	8 180	-1,1%	41,8%	PKP Cargo	12,76	571	-1,5%	-12,5%
Bogdanka	33,20	1 129	0,2%	-2,4%	Polimex	4,03	978	-3,9%	-3,2%
CCC	68,10	4 690	1,0%	11,3%	Pracuj	67,00	4 574	-1,5%	8,1%
CI Games	1,65	303	-1,7%	-21,1%	Rainbow	74,50	1 084	-2,6%	22,1%
Cognor	9,50	1 628	8,9%	13,9%	Ryvu	54,70	1 265	-2,3%	-4,9%
Cornarch	258,00	2 098	-1,1%	24,0%	Selvita	69,20	1 270	1,5%	18,3%
Develia	5,52	2 497	-3,2%	21,6%	Syntetik	128,60	1 097	-7,9%	49,5%
Dom Dev.	180,20	4 649	-0,2%	20,6%	Tauron	3,07	5 372	0,5%	-17,9%
Enea	9,54	5 051	1,4%	4,0%	TEN	95,10	698	-1,0%	-1,3%
Eurocash	13,75	1 913	1,3%	-17,4%	Text	94,80	2 441	-2,9%	-18,1%
GPW	42,05	1 765	-2,7%	-1,1%	WP.PL	125,00	3 662	-0,8%	2,8%
Greenex	2,36	701	-0,8%	-8,7%	XTB	56,94	6 694	-1,6%	50,6%

Surowce						
	Cena	1D	1W	MTD	YTD	1R
Ropa Brent [USD/bbl]	90,2	-0,3%	-0,5%	3,1%	17,1%	3,3%
Gaz USA HH [USD/MMBTu]	1,8	-6,9%	-1,1%	-0,5%	-30,2%	-16,2%
Gaz EU TTF 1M [EUR/MWh]	29,4	8,4%	12,1%	7,5%	-9,2%	-32,8%
CO2 [EUR/t]	66,7	8,3%	16,4%	10,1%	-14,5%	-30,1%
Węgiel ARA [USD/t]	120,8	1,9%	3,6%	5,9%	2,7%	-6,7%
Miedź LME [USD/t]	9 209,9	-0,3%	-0,3%	5,1%	8,8%	4,0%
Aluminium LME [USD/t]	2 405,1	0,0%	0,0%	4,8%	2,5%	6,5%
Cynk LME [USD/t]	2 752,2	1,9%	5,8%	15,0%	4,2%	-0,7%
Ołów LME [USD/t]	2 103,2	-1,5%	-0,4%	3,9%	3,4%	-0,1%
Stal HRC [USD/t]	850,0	0,6%	-0,4%	-1,2%	-25,1%	-27,0%
Ruda żelaza [USD/t]	106,9	1,5%	8,7%	6,8%	-21,6%	-11,2%
Węgiel koksujący [USD/t]	242,0	3,0%	6,1%	-2,0%	-25,1%	-15,2%
Złoto [USD/oz]	2 385,4	2,2%	4,1%	7,0%	15,6%	18,4%
Srebro [USD/oz]	28,8	3,0%	7,0%	15,3%	21,0%	12,9%
Platyna [USD/oz]	990,4	2,6%	5,9%	8,7%	-0,2%	-2,9%
Pallad [USD/oz]	1 059,0	0,1%	1,7%	3,7%	-4,5%	-27,3%
Bitcoin USD	71 033,0	1,8%	4,5%	0,3%	67,1%	137,0%
Pszemica [USD/bu]	551,3	-1,3%	-0,9%	-1,6%	-12,2%	-18,9%
Kukurydza [USD/bu]	427,3	-1,6%	-1,8%	-3,3%	-9,3%	-34,9%
Cukier ICE [USD/lb]	20,5	-2,7%	-6,6%	-7,3%	0,6%	-1,0%

## WIG20



## S&P500



**INFORMACJE ZE SPÓLEK**
**Mirbud**

Spółka podała wstępne wyniki za 4Q'23

**Wyniki za 4Q'23 [mln PLN]**

	4Q'22	4Q'23W	zmiana r/r	4Q'23P BDM	odchyl.	4Q'23P kons	odchyl.	2022	2023W	zmiana r/r
Przychody ze sprzedaży	1 016,5	1 254,4	23,4%	1 015,9	23,5%	970,0	29,3%	3 319,3	3 322,0	0,1%
Zysk brutto ze sprzedaży	85,1	161,8	90,0%	105,8	52,9%	---	---	270,5	336,0	24,2%
Zysk na sprzedaży	65,9	---	---	78,9	---	---	---	197,1	---	---
EBITDA	55,3	---	---	83,3	---	---	---	194,4	---	---
EBIT	50,9	---	---	78,9	---	---	---	178,4	---	---
Zysk brutto	36,5	---	---	65,5	---	---	---	151,2	---	---
Zysk netto	31,5	78,7	149,6%	52,4	50,2%	51,4	53,1%	119,2	135,0	13,3%
Marża zysku brutto ze sprzedaży	8,4%	12,9%	---	10,4%	---	---	---	8,1%	10,1%	---
Marża EBITDA	6,5%	---	---	7,8%	---	---	---	5,9%	---	---
Marża EBIT	5,0%	---	---	7,8%	---	---	---	5,4%	---	---
Marża zysku netto	3,1%	6,3%	---	5,2%	---	5,3%	---	3,6%	4,1%	---

Źródło: Dom Maklerski BDM S.A., spółka

**Wyniki kwartalnie [mln PLN]**
**skonsolidowane**

	1Q'21	2Q'21	3Q'21	4Q'21	1Q'22	2Q'22	3Q'22	4Q'22	1Q'23	2Q'23	3Q'23	4Q'23W
Przychody ze sprzedaży	298,3	574,2	774,6	858,4	501,8	849,3	951,8	1 016,5	515,3	679,9	872,4	1 254,4
Zysk brutto ze sprzedaży	38,4	50,9	71,1	71,2	41,5	61,3	82,5	85,1	43,4	56,7	74,1	161,8
EBITDA	40,0	36,6	59,9	51,4	28,6	44,5	66,1	55,3	30,1	37,0	48,0	---
EBIT	36,9	33,3	56,5	47,8	24,9	40,5	62,0	50,9	25,6	32,4	43,3	---
Zysk (strata) brutto	32,6	28,4	52,4	42,6	20,1	34,3	60,3	36,5	16,6	20,4	33,3	---
Zysk (strata) netto	27,5	22,2	42,7	35,6	15,2	24,3	48,2	31,5	13,1	15,7	27,5	78,7
Marża zysku brutto ze sprzedaży	12,9%	8,9%	9,2%	8,3%	8,3%	7,2%	8,7%	8,4%	8,4%	8,3%	8,5%	12,9%
Marża EBITDA	13,4%	6,4%	7,7%	6,0%	5,7%	5,2%	6,9%	5,4%	5,8%	5,4%	5,5%	0,0%
Marża EBIT	12,4%	5,8%	7,3%	5,6%	5,0%	4,8%	6,5%	5,0%	5,0%	4,8%	5,0%	0,0%
Marża zysku netto	9,2%	3,9%	5,5%	4,1%	3,0%	2,9%	5,1%	3,1%	2,5%	2,3%	3,2%	6,3%

**jednostkowe**

	1Q'21	2Q'21	3Q'21	4Q'21	1Q'22	2Q'22	3Q'22	4Q'22	1Q'23	2Q'23	3Q'23	4Q'23W
Przychody ze sprzedaży	200,3	401,9	556,7	589,0	365,8	600,7	665,4	693,3	384,5	486,2	568,3	718,1
Zysk brutto ze sprzedaży	21,7	37,8	51,5	23,1	25,0	40,1	53,0	42,5	25,6	34,6	47,9	75,9
EBITDA	18,0	31,1	46,5	15,5	20,4	32,8	47,7	35,6	20,8	25,8	34,0	---
EBIT	16,5	29,5	44,8	13,7	18,5	30,9	45,7	33,5	18,7	23,7	31,7	---
Zysk (strata) brutto	13,3	30,3	44,8	10,8	20,5	49,8	46,9	29,0	15,6	29,0	28,4	---
Zysk (strata) netto	10,8	24,1	35,3	10,1	16,2	40,7	37,9	25,4	12,7	24,4	23,8	36,1
Marża zysku brutto ze sprzedaży	10,8%	9,4%	9,2%	3,9%	6,8%	6,7%	8,0%	6,1%	6,6%	7,1%	8,4%	10,6%
Marża EBITDA	9,0%	7,7%	8,4%	2,6%	5,6%	5,5%	7,2%	5,1%	5,4%	5,3%	6,0%	---
Marża EBIT	8,2%	7,3%	8,1%	2,3%	5,1%	5,1%	6,9%	4,8%	4,9%	4,9%	5,6%	---
Marża zysku netto	5,4%	6,0%	6,3%	1,7%	4,4%	6,8%	5,7%	3,7%	3,3%	5,0%	4,2%	5,0%

Źródło: Dom Maklerski BDM S.A., spółka

- Spółka podała wstępne wyniki za 4Q'23
- W 4Q'23 na poziomie przychodów Mirbud miał 1,25 mld PLN (+23% r/r). Wyraźnie poprawiła się r/r i q/q marża brutto ze sprzedaży (12,9% vs 8,4% rok temu vs 8,5% w 3Q'23). Poprawa marży zarówno na poziomie jednostkowym (pytanie o wpływ zwiększonych limitów waloryzacyjnych) jak i skonsolidowanym (wysoka kontrybucja segmentu deweloperskiego).
- Zysk wyniósł 78,7 mln PLN (vs 31,5 mln PLN rok temu) – oczekiwaliśmy 52,4 mln PLN (wyższy wynik efektem zarówno wyższych przychodów jak i marżowości)
- Pełne wyniki 25 kwietnia.

(Krzysztof Pado)

**BoomBit**

Spółka opublikowała szacunkowe wyniki za 4Q'23:

**Szacunkowe wyniki za 4Q'23 [mln PLN]**

	4Q'22	4Q'23	zmiana r/r	4Q'23P BDM	odchyl.	2022	2023	zmiana r/r
Przychody	72,3	62,0	-14,2%	61,8	0,4%	294,0	245,5	-16,5%
Zysk (strata) brutto ze sprzedaży	7,6	8,9	16,7%	7,0	28,1%	26,4	26,9	2,0%
EBITDA	3,0	5,3	76,8%	4,0	31,4%	23,5	15,8	-32,7%
Zysk netto	1,6	1,0	-37,5%	0,2	391,3%	9,2	9,5	3,2%
Marża brutto na sprzedaży	10,6%	14,4%	---	11,3%	---	9,0%	11,0%	---
Marża EBITDA	4,1%	8,5%	---	6,5%	---	8,0%	6,4%	---
Marża zysku netto	2,1%	1,6%	---	0,3%	---	3,1%	3,9%	---

Źródło: Dom Maklerski BDM S.A., spółka

**Komentarz BDM:** przedstawione przez spółkę szacunkowe wyniki za 4Q'23 przebiły nasze oczekiwania, co odbieramy pozytywnie. Finalne dane za 2023 r. zostaną zaprezentowane przez BBT w dniu 18.04.2024 r.

(Krzysztof Tkocz)

**VRG**

Spółka podała wyniki za 4Q'23

**Wyniki za 4Q'23 [mln PLN]**

	4Q'23	4Q'23P kons. PAP	odchyl.	r/r
Przychody	402,3	398,5	1,0%	9,0%
EBITDA	77,4	75,8	2,1%	10,5%
EBIT	44,4	43,8	1,4%	5,4%
zysk netto j.d.	49,9	41,9	19,1%	5,4%

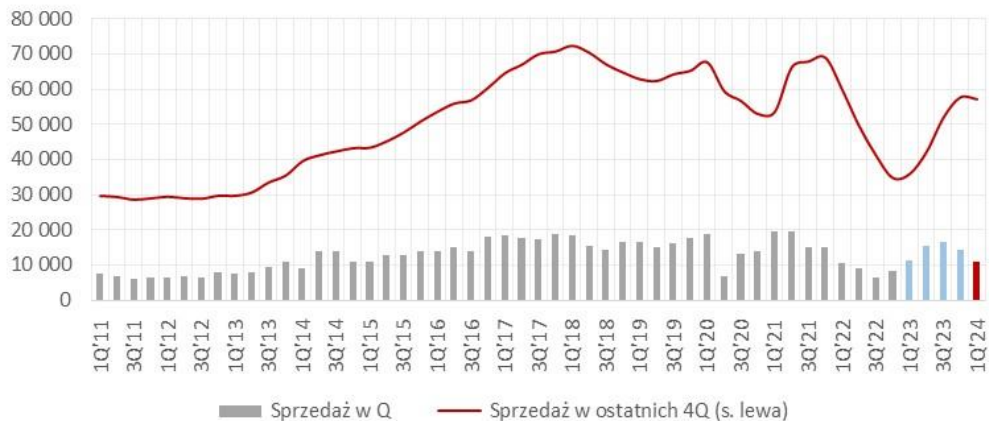
Źródło: Dom Maklerski BDM S.A., spółka

Grupa VRG planuje, że pod koniec 2024 roku będzie prowadzić działalność na około 53 tys. m kw. powierzchni handlowej. Planowane wydatki inwestycyjne w 2024 roku spółka szacuje na poziomie ok. 50 mln PLN.

**Deweloperzy**

Zapowiedź programu kredytowego #naStart przełożyła się na niższą sprzedaż mieszkań w 1Q'24, ale wpływ na sprzedaż w 2H'24 nie przekroczy połowy efektów programu BK2 - ocenili w komentarzu eksperci JLL. Ich zdaniem zapowiedź zachęciła deweloperów do wprowadzenia na rynek nowych inwestycji. Sprzedaż mieszkań w 1Q'24 zgodnie z danymi JLL była niższa o 23% q/q i wyniosła na sześciu największych rynkach 11 tys. jednostek.

W ocenie JLL bez szczegółowej analizy i przymierzenia warunków kredytowania do cen w poszczególnych miastach będzie trudno precyzyjnie oszacować potencjalny wpływ na popyt, jednak kilka zasad będzie miało kluczowe znaczenie. W związku z ograniczeniem liczby wniosków wpływ na sprzedaż w 2H'24. (suma 35 tys. i 15 tys. z 1Q'15) nie przekroczy połowy efektów programu BK2 (ok. 100 tys.).

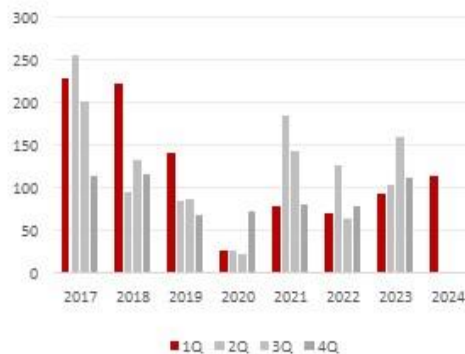
**Sprzedaż mieszkań [szt]**


Źródło: DM BDM S.A., JLL

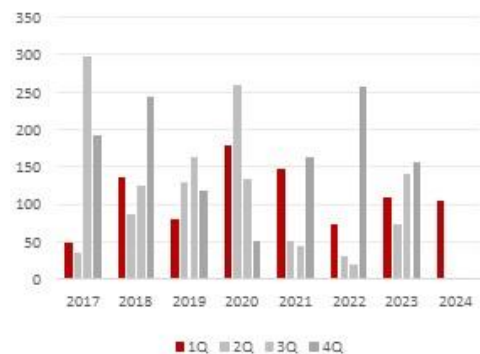
**Dekpol**

Spółka podała dane sprzedażowe za 1Q'24:

- liczba umów sprzedaży: 115 lokali
  - liczba umów przenoszących własność: 104 lokali
- Oferta po 1Q'24 wynosi 625 lokali.

**Sprzedaż – umowy [szt]**


Źródło: DM BDM S.A., spółka

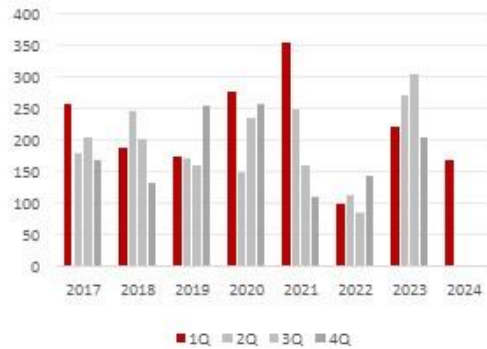
**Przekazania [szt]**


Źródło: DM BDM S.A., spółka

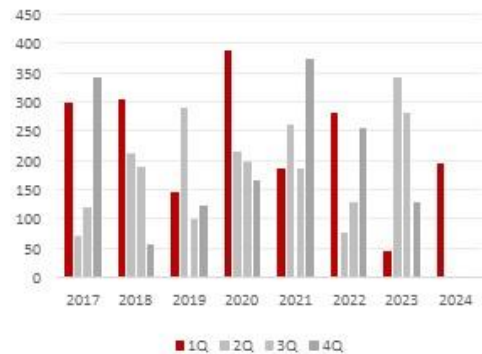
**Ronson**

Spółka podała dane sprzedażowe za 1Q'24:

- liczba umów sprzedaży: 170 lokali
- liczba umów przenoszących własność: 194 lokali

**Sprzedaż – umowy [szt]**


Źródło: DM BDM S.A., spółka

**Przekazania [szt]**


Źródło: DM BDM S.A., spółka

**Games Operators**

Podsumowanie premiery gry „Infection Free Zone”:

- gra zadebiutowała 11.04.2024 o godzinie 19:00 CEST;
- podstawowa cena = 25 USD/EUR (10% zniżka przy premierze);
- peak graczy na poziomie 10,2 tys. (trzeci najwyższy D1 peak w grupie PLW, wyższe miały tylko HF2 = 15,5 tys. i CMS21 = 14,9 tys., których sprzedaż po 72h wyniosła ponad 130 tys. sztuk);
- 81,4% ocen pozytywnych;
- 6 miejsce w rankingu global top sellers na Steamie;
- szacowany budżet gry to ok. 3-3,5 mln PLN.

**Orlen**

Orlen Trading Switzerland, spółka zależna z grupy Orlen, wypłaciła około 1,6 mld PLN zaliczek od maja 2023 bez zastosowania zabezpieczeń, które trafiły do podmiotów, z którymi Orlen nigdy wcześniej nie współpracował - poinformowało PAP Biznes biuro prasowe płockiego koncernu. Biuro prasowe Orlenu poinformowało, że większość dostaw miała być zrealizowana do końca 2023 r., a pozostałe do końca stycznia 2024 r.

**ING BSK**

Zwyczajne Walne Zgromadzenie ING Banku Śląskiego zdecydowało o wypłacie 33,35 PLN dywidendy na akcję. Dzień dywidendy ustalono na 17 kwietnia 2024 roku, a termin wypłaty jej wypłaty na 6 maja 2024 roku.

Rada nadzorcza banku podjęła decyzję o rozpoczęciu procesu rekrutacji na stanowisko prezesa zarządu. ING podał, że decyzja RN została podjęta w związku z wygaśnięciem w 2025 roku mandatu Brunona Bartkiewicza, po zakończeniu jego obecnej kadencji na stanowisku prezesa zarządu. Brunon Bartkiewicz jest związany z ING od ponad 30 lat, funkcję prezesa sprawuje od 2016 roku.

ZWZ powołało w czwartek również radę nadzorczą na nową czteroletnią kadencję. Jej skład zwiększono do 9 członków z poprzednich 8.

**Pepco**

Pepco Group z optymizmem ocenia perspektywy 2H'23/24. Liczy na poprawę marży i poprawę sprzedaży na poziomie LFL - poinformował PAP Biznes Andy Bond, przewodniczący wykonawczy grupy. CAPEX grupy w tym roku znacznie się obniży, do ok. 270 mln EUR.

"Więcej o marżach będziemy mogli powiedzieć w maju lub czerwcu, przy okazji publikacji wyników za pierwszą połowę roku, ale widać, że szybko odzyskujemy marże utracone w okresie pandemii i generalnie marża poprawiła się przez ostatnie sześć miesięcy" - dodał. "Sytuacja na Morzu Czerwonym spowodowała opóźnienie się dostaw naszych kolekcji, o 3-4 tygodnie. Nie spodziewam się jednak, by wzrost kosztów frachtu wpłynął na marże, możemy ten wzrost skompensować dzięki lepszej pozycji kosztowej" - powiedział przewodniczący wykonawczy.

**Cyfrowy Polsat**

Cyfrowy Polsat spodziewa się w 2024 r. stabilizacji raportowanej i skorygowanej EBITDA grupy przy pozytywnej kontrybucji EBITDA segmentu "Zielona Energia" - poinformowała członek zarządu ds. finansowych Katarzyna Ostap-Tomann podczas telekonferencji z mediami. Wiceprezes Maciej Stec poinformował w czwartek, że plan osiągnięcia 500-600 mln zł EBITDA z segmentu "Zielona Energia" w 2026 roku jest aktualny.

Cyfrowy Polsat planuje w 2024 roku zainwestować co najmniej 1 mld PLN na rozwój segmentu "Zielona energia"- poinformowała członek zarządu ds. finansowych Katarzyna Ostap-Tomann podczas telekonferencji z mediami.

Telewizja Polsat rozgląda się za potencjalnymi przejęciami - poinformował Piotr Żak, p.o. prezesa Telewizji Polsat podczas telekonferencji z mediami.



<b>GPW</b>	<p>GPW chce w ciągu kilku miesięcy przedstawić aktualizację strategii rozwoju, a priorytetem powinno być wzmocnienie roli rynku kapitałowego i samej giełdy w finansowaniu polskich przedsiębiorstw - poinformował prezes Tomasz Bardziłowski. Prezes zaznacza, że jego priorytetem jest przyciągnięcie na giełdę nowych emitentów i inwestorów oraz zwiększenie roli rynku kapitałowego w finansowaniu polskich przedsiębiorstw.</p> <p>Prezes Bardziłowski zapowiada też nowe instrumenty dla inwestorów, w tym instrumenty i obligacje zielone, REIT-y oraz instrumenty pasywne, w tym ETF. GPW liczy, że obserwowane od pewnego czasu ożywienie na amerykańskim rynku ofert publicznych spółek przełoży się również na polski rynek - poinformował prezes GPW.</p> <p>Zarząd GPW zapowiada przegląd kosztów, a także utrzymanie obecnej polityki dywidendowej. "Duże zasoby gotówki, prawie 400 mln PLN, pozwalają nam myśleć oportunistycznie o transakcjach M&amp;A. Chcemy skupić się na rynku krajowym" - powiedział Bardziłowski.</p> <p>Zarząd Giełdy Papierów Wartościowych będzie analizować strukturę opłat giełdowych, a głównym celem jest poprawa płynności na giełdzie - zapowiedział nowy prezes GPW Tomasz Bardziłowski. Prezes zapowiedział też, że pewne inicjatywy związane z małymi i średnimi spółkami na giełdzie, np. program wsparcia pokrycia analitycznego będzie kontynuowany.</p>
<b>Energetyka</b>	<p>Nowy projekt ograniczający wzrost cen energii będzie obejmował drugą połowę 2024 roku i pierwszą połowę 2025 roku - poinformowała w Sejmie wiceszefowa resortu klimatu Urszula Zielińska. "Nowa ustawa przewiduje cztery mechanizmy. Przewiduje dodatkową możliwość rekalkulacji taryf energii i gazu w połowie roku w celu ich obniżenia. Wprowadza cenę maksymalną dla gospodarstw domowych i mechanizm ograniczający wzrost cen ciepła" - dodała. Wskazała, że bon energetyczny dla ok. 3,5 mln osób będzie w wysokości 300-600 PLN.</p> <p>MKiŚ zaproponuje mechanizm zmieniający podstawy naliczania taryf prądu, tak aby można je było obniżyć. Resort zaproponuje też nową cenę maksymalną - poinformowała szefowa resortu Paulina Hennig-Kloska w TVP Info.</p>
<b>JSW</b>	<p>Produkcja węgla w grupie JSW w 1Q'24 ogółem wyniosła 3,13 mln ton (-7,3% r/r). Sprzedaż węgla ogółem wyniosła ok. 3,06 mln ton (-13,4% r/r).</p> <p>JSW szacuje, że ubytek w produkcji węgla w KWK Pniówek może ulec zwiększeniu o 100 tys. ton. JSW szacuje, że w związku z pożarem produkcja w KWK Pniówek w 2024 r. zmniejszy się w sumie o 450 tys. ton. Spółka poinformowała, że obecnie nie jest możliwe określenie pełnego wpływu zdarzenia na perspektywy spółki i grupy w przyszłości.</p> <p>Zarząd JSW poinformował kontrahentów o wystąpieniu siły wyższej związanej z pożarem w KWK Budryk. JSW szacuje, że skutkiem zdarzenia w 2024 roku może być zmniejszenie poziomu produkcji w kopalni o 400 tys. ton. Spółka podała, że obecnie nie jest możliwy do określenia pełny wpływ zdarzenia na perspektywy spółki i jej grupy.</p>
<b>Lentex</b>	<p>Lentex w ramach ogłoszonej oferty nabył 1,4 mln akcji własnych, stanowiących 3,5% kapitału zakładowego, po cenie 12,5 PLN za akcję, czyli za łącznie 17,5 mln PLN. Średnia stopa redukcji złożonych ofert wyniosła 95,9%.</p>
<b>PKP Cargo</b>	<p>Resort Infrastruktury chce wyjaśnić w najbliższych tygodniach sprawę zakupu Cargotoru przez PKP PLK od PKP Cargo - poinformował wiceszef resortu Piotr Malepszak. "Nowy zarząd PKP PLK analizuje kwoty zakupu. Jest rozbieżność, jest inna wycena i PKP Cargo, właściciel Cargotoru chce większej kwoty. Chcemy to w najbliższych tygodniach wyjaśnić" - dodał.</p> <p>Cargotor jest zarządcą infrastruktury kolejowej. Spółka zarządza Rejonem Przeladunkowym Małaszewicze, na który składa się około 180 km torów ze stacjami: Chotyłów, Małaszewicze, Kobylany, Bór oraz rejonami Zaborze, Wólka, Podsędków i Raniewo. Cargotor zarządza 33 punktami ekspedycyjnymi o łącznej długości 24 km torów.</p>
<b>PKO BP</b>	<p>Liczba aktywnych aplikacji mobilnych IKO w PKO BP przekroczyła 8 mln.</p> <p>Rada nadzorcza PKO BP powołała Marka Radzikowskiego i Mariusza Zarzyckiego na stanowiska wiceprezesów zarządu.</p>
<b>ZE PAK</b>	<p>ZE PAK zamierza rozwiązać część rezerwy rekultywacyjnej, co pozytywnie wpłynie na skonsolidowany wynik EBITDA i netto w 4Q'23 zwiększając go o 99,9 mln PLN. Rozwiązanie rezerwy nie wpłynie na jednostkowe wyniki finansowe ZE PAK.</p>
<b>CD Projekt</b>	<p>Rra "Cyberpunk 2077" otrzymała jedną z nagród - za najlepsze ciągłe wsparcie twórców - podczas czwartkowej ceremonii rozdania nagród Brytyjskiej Akademii Sztuk Filmowych i Telewizyjnych (BAFTA) w dziedzinie gier komputerowych.</p>
<b>Wielton</b>	<p>Wielton zarejestrował w okresie styczeń-marzec 611 nowych przyczepy i naczip (-36% r/r) - podał Polski Związek Przemysłu Motorowego, powołując się na dane CEP. Udział firmy w rynku wyniósł 12,51% wobec 13,68% rok wcześniej.</p>

<b>KPO</b>	Polska zamierza zawniekować w tym roku o środki z KPO w wysokości 22 mld EUR - poinformował wiceminister funduszy i polityki regionalnej Jack Protas. Dodał, że do tej pory uruchomiono 29 inwestycji, czyli ok. 30% KPO.
<b>Energetyka</b>	GDOŚ przesunął termin wydania decyzji o środowiskowych uwarunkowaniach dla Elektrowni Jądrowej na obszarze gmin: Choczewo lub Gniewino i Krokowa na 28 czerwca. GDOŚ podał, że przyczyną zwłoki jest konieczność przeprowadzenia dodatkowego postępowania wyjaśniającego.
<b>Synektik</b>	Synektik uruchomił platformę Zbadani.pl, która oferuje szereg e-usług dla placówek medycznych, specjalistów oraz pacjentów. Synektik podał, że elementem platformy jest m.in. jak cyfrowateczka pacjenta, która umożliwi gromadzenie historii badań, w tym również obrazowych, w jednym miejscu. Portal umożliwi też udostępnianie badań obrazowych specjalistom z całego świata, a także telekonsultacje. Dostępne są również aplikacje dla placówek medycznych.
<b>MOL</b>	Grupa MOL oddała do użytku na terenie Rafinerii Dunaj największą w Europie Środkowo-Wschodniej fabrykę zielonego wodoru o mocy 10 megawatów. MOL podał, że warta 22 mln EUR inwestycja jest zgodna z długoterminową strategią rozwojową grupy.
<b>PTWP</b>	<p>Polskie Towarzystwo Wspierania Przedsiębiorczości prowadzi kilkanaście rozmów na temat akwizycji w obszarze mediów i eventowym - poinformował prezes Wojciech Kuśpik podczas konferencji prasowej. Jako główny motor wzrostu przychodów prezes wskazał na segment online.</p> <p>Prezes wskazał, że grupa rozwija się też eventowo organizując nowe wydarzenia - grupa zarządza dwoma obiektami i szuka też innych obiektów w zarządzanie.</p> <p>Prezes pytany czy zamierza wpuścić do obrotu posiadane akcje powiedział, że jego zdaniem na ten moment wycena spółki jest zdecydowanie za niska i nie odzwierciedla wartości firmy.</p>
<b>CDA</b>	Zarząd CDA chce wypłacić z zysku netto za 2023 rok 2,4 PLN dywidendy na akcję, co daje łącznie 24,7 mln PLN dywidendy. Zarząd spółki zarekomendował jako dzień dywidendy 13 maja, a jej wypłata ma nastąpić 16 maja.
<b>OZE</b>	<p>Dochodzenie wszczęte przez Komisję Europejską w sprawie subsydiowania przez rząd w Pekinie dostawców turbin wiatrowych zakłóca wzajemnie korzystną współpracę między Brukselą, a Chinami zdecydowanie się im sprzeciwiają - oświadczyło w czwartek chińskie ministerstwo handlu. Uwagi te padły w nocy opublikowanej po środowym spotkaniu pomiędzy niewymienionym z nazwiska urzędnikiem Biura Środków Zaradczych w Ministerstwie Handlu Chin z Maritnem Lukaszem, szefem dyrekcji ochrony handlu Komisji Europejskiej.</p> <p>Komisja Europejska wszczęła postępowanie w sprawie chińskich dostawców turbin wiatrowych w Hiszpanii, Grecji, Francji, Rumunii i Bułgarii - ogłosiła we wtorek wiceszefowa KE Margrethe Vestager. "Nie możemy sobie pozwolić na to, by to, co stało się z panelami słonecznymi, powtórzyło się w przypadku samochodów elektrycznych, elektrowni wiatrowych czy niezbędnych czipów" - zauważyła.</p>
<b>Rynek energii</b>	<p>Parlament Europejski zatwierdził w czwartek reformę rynku energii elektrycznej mającą zapobiegać nagłym wahaniom cen prądu. Przyjął też pakiet wodorowo-gazowy, który umożliwi blokowanie rosyjskiego LNG.</p> <p>Jednym z istotnych elementów reformy jest promocja kontraktów długoterminowych z wytwórcami energii elektrycznej. Umowy różnicowe, jeden z typów takich kontraktów, zawierają cenę minimalną i maksymalną - gwarantują w ten sposób wytwórcom stabilność finansową, choć jednocześnie pozbawiają ich nadzwyczajnych zysków w przypadku wzrostu cen. Zgodnie z takim kontraktem organ publiczny rekompensuje producentowi energii, jeśli ceny rynkowe spadną zbyt gwałtownie, ale pobiera od niego zysk, jeśli ceny przekroczą ustaloną cenę maksymalną.</p> <p>Nowe przepisy dają też możliwość blokowania rosyjskiego LNG - rządy będą miały możliwość wyłączenia rosyjskich i białoruskich eksporterów gazu składanie ofert na dostarczanie gazu i LNG do krajów Unii.</p>
<b>Fabrity</b>	Grupa Fabrity Holding w 2023 roku osiągnęła 14 mln PLN zysku netto wobec 25 mln PLN zysku przed rokiem. Wcześniej spółka szacowała ubiegłoroczny zysk netto na 14,3 mln PLN. Do osiągnięcia wyniku netto przyczyniło się zaksięgowanie 9,9 mln PLN zysku na transakcji zbycia dwóch spółek segmentu marketingowego.
<b>XPlus</b>	XPlus zdecydował o odstąpieniu w całości od przeprowadzenia oferty publicznej istniejących akcji serii B oraz C oraz nowych akcji serii F
<b>Stalexport</b>	Zwyczajne Walne Zgromadzenie Stalexport Autostrady zdecydowało o wypłacie 0,45 PLN dywidendy na akcję. Dzień dywidendy został ustalony na 19 kwietnia 2024 roku, a 26 kwietnia to termin jej wypłaty.
<b>LMG</b>	Live Motion Games zdecydował o ujęciu w wynikach za 2023 rok odpisu aktualizacyjnego wartości produkowanych gier w wysokości około 1,7 mln PLN
<b>Unibep</b>	Spółka przesunęła publikację raportu rocznego za 2023 z dnia 15 kwietnia 2024 r. na dzień 18 kwietnia 2024 r.

Źródło: Dom Maklerski BDM S.A., spółki, PAP

Dom Maklerski BDM S.A. • Wydział Analiz i Informacji • analizy@bdm.pl

Opracowanie ma charakter czysto informacyjny i zostało opracowane na podstawie informacji uznanych przez autorów za wiarygodne. Zawarte w nim komentarze są subiektywnymi poglądami autorów. Opracowanie i zawarte w nim komentarze nie są podstawą żadnej rekomendacji kupna bądź sprzedaży w rozumieniu obowiązującego prawa i nie powinny być tak interpretowane. Publikowanie w prasie lub w Internecie całości lub części opracowania wymaga zgody sporządzającego raport.

**WYDZIAŁ ANALIZ I INFORMACJI:****Maciej Bobrowski**

Dyrektor Wydziału

tel. (032) 208 14 12

e-mail: [maciej.bobrowski@bdm.pl](mailto:maciej.bobrowski@bdm.pl)[strategia, przemysł, media/rozrywka, TMT](#)**Krzysztof Pado**

Zastępca Dyrektora

Doradca Inwestycyjny

tel. (032) 208 14 32

e-mail: [krzysztof.pado@bdm.pl](mailto:krzysztof.pado@bdm.pl)[oil&gas, budownictwo, materiały budowlane, deweloperzy](#)**Krzysztof Tkocz**

Analityk rynku akcji

tel. (032) 208 14 38

e-mail: [krzysztof.tkocz@bdm.pl](mailto:krzysztof.tkocz@bdm.pl)[gry komputerowe](#)**Anna Tobiasz**

Młodszy analityk rynku akcji

Doradca Inwestycyjny

tel. (032) 208 14 35

e-mail: [anna.tobiasz@bdm.pl](mailto:anna.tobiasz@bdm.pl)**WYDZIAŁ OBSŁUGI KLIENTÓW INSTYTUCJONALNYCH:****Leszek Mackiewicz**

Dyrektor Wydziału

tel. (022) 62-20-848

e-mail: [leszek.mackiewicz@bdm.pl](mailto:leszek.mackiewicz@bdm.pl)**Piotr Dedeccus**

tel. (022) 62-20-100

e-mail: [piotr.dedecjus@bdm.pl](mailto:piotr.dedecjus@bdm.pl)**Maciej Fink-Finowicki**

tel. (022) 62-20-855

e-mail: [maciej.fink-finowicki@bdm.pl](mailto:maciej.fink-finowicki@bdm.pl)**Tomasz Grzeszczyk**

tel. (022) 62-20-854

e-mail: [tomasz.grzeszczyk@bdm.pl](mailto:tomasz.grzeszczyk@bdm.pl)**Piotr Komorowski**

tel. (022) 62-20-851

e-mail: [piotr.komorowski@bdm.pl](mailto:piotr.komorowski@bdm.pl)



**Nota prawna:**

Opracowanie nie jest podstawą żadnej rekomendacji kupna bądź sprzedaży w rozumieniu obowiązującego prawa i nie powinien być tak interpretowany. BDM nie ponosi odpowiedzialności za decyzje inwestycyjne podjęte na podstawie niniejszego raportu ani za szkody poniesione w wyniku tych decyzji inwestycyjnych. Materiał ma charakter czysto informacyjny, a podmioty opisane w opracowaniu są dobrane subiektywnie przez autora.

Niniejszy raport został po raz pierwszy udostępniony klientom BDM 2024-04-12, 07:42 CEST.

Raport skierowany jest do wszystkich klientów, z którymi Dom Maklerski BDM S.A. (dalej: BDM) zawarł Umowę o świadczenie usług maklerskich na podstawie Regulaminu świadczenia usług maklerskich przez Dom Maklerski BDM S.A. lub Umowę o świadczenie usług maklerskich dla klientów, których rachunek papierów wartościowych prowadzony jest przez bank depozytariusz. Niniejszy raport, przy wykorzystaniu medialnych kanałów dystrybucji, może dotrzeć również do innych podmiotów na podstawie decyzji Dyrektora Wydziału Analiz. Nie może być on jednak publikowany bądź powielany bez uprzedniej pisemnej zgody BDM, w szczególności nie może zostać przekazany lub wydany osobom w USA, Australii, Kanadzie, Japonii.

Opracowanie ma charakter informacyjny i nie stanowi reklamy ani nie stanowi oferty lub zaproszenia do subskrypcji lub zakupu instrumentów finansowych.

Inwestor powinien mieć świadomość, że każda decyzja inwestycyjna na rynku kapitałowym jest obciążona szeregiem ryzyk, które mogą finalnie skutkować poniesieniem przez niego straty finansowej. Stopa zwrotu z poszczególnych inwestycji może ulegać wahaniom w zależności od różnych czynników, na które inwestor nie będzie miał wpływu. Dlatego, klient podejmujący pojedynczą decyzję inwestycyjną powinien nie tylko sprawdzić aktualność i poprawność poszczególnych założeń dokonanych przez analityka w raporcie ale i dokonać niezależnej oceny i przeprowadzić własne analizy (bazujące także na innych scenariuszach niż przedstawione przez analityka) uwzględniając poziom akceptowalnego przez siebie ryzyka. Decydując się na aktywność na rynku kapitałowym, inwestor powinien uwzględnić, że struktura portfelową inwestycji (dywersyfikacja inwestycji poprzez posiadanie więcej niż jednego instrumentu finansowego) może redukować ryzyko ekspozycji na poszczególny instrument przynoszący negatywną stopę zwrotu w danym okresie. Jednocześnie jednak, może to prowadzić do ograniczenia dodatknej stopy zwrotu jaką inwestor mógłby osiągnąć na pojedynczym instrumencie finansowym w danym okresie czasowym. Inwestor powinien być świadomy, że struktura portfelową inwestycji i jakakolwiek strategia inwestycyjna dla rynku akcji nie gwarantuje osiągnięcia przez niego dodatknej stopy zwrotu i nie chroni go przed finalnym poniesieniem straty.

W opinii BDM, niniejsze opracowanie zostało sporządzone z zachowaniem zasad metodologicznej poprawności i obiektywizmu na podstawie ogólnodostępnych informacji, które BDM uważa za wiarygodne. Źródła informacji wykorzystane w raporcie to wszelkie dane na temat przedmiotowych instrumentów finansowych dostępne analitykowi, w tym m.in. raporty okresowe i bieżące spółki, raporty okresowe i bieżące podmiotów wykorzystanych do wyceny porównawczej, raporty branżowe, informacje prasowe, inne. BDM nie gwarantuje jednak dokładności ani kompletności opracowania, w szczególności w przypadku gdy informacje, na których oparto rekomendacje okazały się niedokładne, niewyczerpujące lub nie w pełni odzwierciedlały stan faktyczny. Przedstawione prognozy są oparte wyłącznie o analizę przeprowadzoną przez BDM bez uzgodnień ze spółkami ani z innymi podmiotami i opierają się na szeregu założeń, które w przyszłości mogą okazać się nietrafne. BDM nie udziela żadnego zapewnienia, że podane prognozy się sprawdzą.

W opinii BDM niniejszy dokument został sporządzony z zachowaniem należytej staranności i rzetelności.

Analityk (analitycy) sporządzający niniejszy dokument otrzymuje wynagrodzenie stałe a Zarząd BDM ma prawo przyznać mu wynagrodzenie dodatkowe. Dodatkowe wynagrodzenie może być pośrednio uzależnione od wyników pozostałych usług oferowanych przez BDM, w tym usługi bankowości inwestycyjnej, jednak nie jest ono bezpośrednio uzależnione od wyników finansowych pochodzących ze świadczenia innych usług, w tym bankowości inwestycyjnej, które były lub mogły być uzyskiwane przez BDM.

Inwestor powinien zakładać, że BDM świadczył, świadczy lub może złożyć ofertę świadczenia usług spółce lub innym spółkom wymienionym w niniejszym raporcie.

BDM nie ma obowiązku podejmowania jakichkolwiek działań, które miałyby spowodować, że instrumenty finansowe, będące przedmiotem wyceny zawartej w niniejszym dokumencie będą wycenione przez rynek zgodnie z ewentualną wyceną zawartą w niniejszym dokumencie.

Inwestor powinien zakładać, że pracownicy BDM lub pełnomocnicy oraz akcjonariusze, mogą posiadać długie lub krótkie pozycje w akcjach emitenta lub innych instrumentach finansowych powiązanych z akcjami emitenta, w szczególności dotyczy to sytuacji posiadania nie więcej niż 5% kapitału, i mogą dokonywać nimi transakcji również jako pełnomocnik. Każda z wyżej wymienionych osób mogła dokonać transakcji dotyczącej przedmiotowych instrumentów finansowych przed wydaniem niniejszej publikacji. Jednocześnie jednak przedmiotowe instrumenty z chwilą rozpoczęcia prac nad raportem są wpisywane na listę restrykcyjną dla pracowników Wydziału Analiz.

W opinii BDM niniejsze opracowanie zostało sporządzone z wykluczeniem jakiegokolwiek konfliktu interesów, który mógłby wpłynąć na jego treść. BDM posiada regulacje wewnętrzne, które mają na celu zapobieganie konfliktom interesów w przypadku rekomendacji lub innych opracowań Wydziału Analiz. Odbiorca raportu może zapoznać się z zasadami obowiązującymi w BDM poprzez stronę internetową BDM, w szczególności odnoszącymi się do:

- zarządzania konfliktami interesów, przyjmowania i przekazywania zachęt- informacje znajdują się pod adresem: <https://www.bdm.pl/o-nas/o-domu-maklerskim-bdm/zasady-mifid-fatca-skargi-sprawozdania-i-dokumenty-archiwalne>
- powiązań BDM z emitentami notowanymi na GPW, NewConnect, Catalyst z tytułu wykonywania na ich rzecz przez BDM funkcji animatora w celu wspomagania płynności obrotu instrumentami finansowymi- informacje znajdują się pod adresami:  
<https://www.gpw.pl/animatory-emitenta>  
<https://www.gpw.pl/animatory-rynku>  
<https://newconnect.pl/czlonkowie-animatory-rynku>  
<https://gpwcatalyst.pl/uczestnicy-catalyst-lista-animatorow>

Nadzór nad BDM sprawuje Komisja Nadzoru Finansowego.