

Redaktorzy wydania: Krzysztof Pado / Anna Tobiasz

KOMENTARZ PORANNY
Wysoka inflacja w USA budzi obawy co do obniżki stóp procentowych

Poprzedni tydzień na GPW zakończył się spadkami głównych indeksów. WIG20 w ciągu pięciu sesji stracił -1,0%, a indeks szerokiego rynku WIG -0,9%. Mocniejsza przecena dotknęła średnich spółek, których indeks osłabił się o -2,0%, natomiast najlepiej radziły sobie małe spółki – sWIG80 zyskał +0,5%. Sektorowo w poprzednim tygodniu najlepiej poradziło sobie górnictwo (+11,0%), odzież (+6,1%) i budownictwo (+3,0%). Z drugiej strony zniżkowały spółki energetyczne (-6,8%), motoryzacyjne, (-5,1%), czy banki (-4,0%). Na rynkach zagranicznych również dominowała czerwień – DAX stracił -1,4%, CAC -1,5%, natomiast pozytywnie wyróżnił się FTSE100, który zyskał +1,1%. Za oceanem S&P stracił -1,6%, DJI -2,4%, a Nasdaq -0,5%. Dodatkowo S&P w piątek zaliczył najgorszą sesję od stycznia'24 (-1,4%). Rynek wykazuje obawy, że wysoka inflacja opóźni obniżki stóp procentowych. W USA w piątek rozpoczął się sezon wyników – zysk Citigroup przekroczył oczekiwania analityków. Podwyższone stopy procentowe pozytywnie działają na wynik z odsetek od kredytów i kart kredytowych. W sobotę Iran zaatakował Izrael, poprzez wystrzelenie dronów i rakiet balistycznych oraz manewrujących. Izrael wraz z sojusznikami odparł atak. Ceny ropy nie zmieniły się istotnie – inwestorzy oczekują na dalszy rozwój wydarzeń. Z kalendarza makro, dzisiaj poznamy finałny odczyt inflacji CPI za marzec'24 w Polsce (wstępny odczyt wyniósł 1,9%), a jutro inflację bazową. W tym tygodniu sprawozdania za 2023 r. opublikują m. in. Enea, Tauron i Eurocash, a Grupa Kęty pokaże wyniki 1Q'24. Za oceanem również będzie ciekawie – tydzień rozpoczyna wyniki Goldman Sachs. O poranku Nikkei zniżkuje -0,9%, Hang Seng -0,8%, natomiast Shanghai Composite rośnie +1,2%. Na kontraktach terminowych przeważa zieleń.

Anna Tobiasz

SKRÓT INFORMACJI ZE SPÓŁEK

- **PKO BP:** Bank szacuje, że w 1Q'24 koszty ryzyka prawnego dot. kredytów CHF wyniosły 1,34 mld PLN;
- **PKO BP:** Cel numer jeden to wzrost udziałów rynkowych – prezes, Puls Biznesu;
- **Banki:** Sejm uchwalił ustawę ws. wakacji kredytowych w 2024;
- **Orlen:** Były członek zarządu Orlenu twierdzi, że to nowy zarząd OTS naraził spółkę na straty;
- **Orlen:** Spółka przewiduje ujęcie straty 1,3 mld PLN dot. OTS w jednostkowym wyniku za '23;
- **Allegro:** Liczba użytkowników wzrosła w marcu 2024 roku do 19,8 mln z 18,2 mln w lutym;
- **VRG:** Spółka chce zwiększyć przychody w segmencie odzieżowym;
- **11 bit studios:** Dzisiaj premiera wersji beta gry „Frostpunk 2”;
- **Games Operators:** Sprzedaż gry „Infection Free Zone” w 72h wyniosła 175,3 tys. sztuk;
- **Huuuge Games:** Były CEO, Anton Gauffin poprzez Big Bets OÜ kupił kolejny pakiet 31 tys. akcji Huuuge o wartości 0,8 mln PLN;
- **Gaming:** Podsumowanie tygodnia [tabela BDM];
- **Best:** Spółka w 1Q'24 zainwestowała 54 mln PLN (+88% r/r) w portfele wierzycelności;
- **Polwax:** Spółka wniosła apelację od wyroku dot. umowy z Orlen Projekt;
- **Budownictwo:** UE przyjęła nową dyrektywę o efektywności energetycznej budynków.

Notowania: piątek, 12 kwietnia 2024

	Wartość	Zmiana	
		1D	YTD
WIG20	2 446,2	-0,9%	4,4%
WIG30	3 030,1	-0,9%	4,2%
mWIG40	6 236,2	-0,5%	7,8%
sWIG80	24 298,5	-0,3%	6,1%
WIG	82 864,7	-0,8%	5,6%
NC Index	287,6	0,2%	-4,0%
WIG Banki	13 247,5	-1,1%	19,8%
WIG Bud	8 494,4	0,3%	11,3%
WIG Chemia	9 997,8	-1,5%	-4,2%
WIG Dew	4 202,9	0,5%	18,6%
WIG Energia	2 275,4	-2,3%	-18,9%
WIG Games	15 917,7	2,3%	1,3%
WIG IT	4 995,4	-0,5%	8,2%
WIG Media	8 467,2	-2,6%	1,7%
WIG Paliwa	6 942,3	-0,5%	3,6%
WIG Spoż	2 118,8	-1,0%	-3,8%
WIG Surowce	4 885,3	2,2%	13,2%
WIG Odzież	9 043,7	1,4%	0,9%
DAX	17 930,3	-0,1%	7,0%
FTSE100	7 995,6	0,9%	3,4%
CAC40	8 010,8	-0,2%	6,2%
BUX	67 289,1	0,1%	11,0%
S&P500	5 123,4	-1,4%	7,4%
DJIA	37 983,2	-1,2%	0,8%
Nasdaq Comp	16 175,1	-1,6%	7,8%
Bovespa	125 946,1	-1,1%	-6,1%
Nikkei225	39 523,6	0,2%	18,1%
Shanghai Comp.	3 019,5	-0,5%	1,5%
S&P/ASX 200	7 788,1	-0,3%	2,6%
EUR/PLN	4,29	0,5%	-1,3%
USD/PLN	4,03	1,4%	2,3%
CHF/PLN	4,41	0,9%	-5,8%
EUR/USD	1,06	-0,8%	-3,6%
USD/JPY	153,23	0,0%	8,6%

FW20

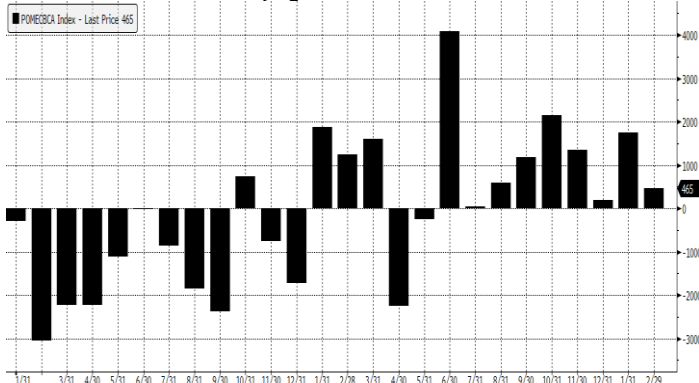
	Wartość	Zmiana	
Kurs otwarcia	2 475	-9	-0,36%
Kurs zamknięcia	2 429	-31	-1,26%
Kurs min.	2 428	-28	-1,14%
Kurs max.	2 489	-7	-0,28%
Wolumen obrotu	32 284	2 342	7,82%
Otwarte pozycje	68 905	-1 938	-2,74%

Indeksy GPW

Indeks	Open	Low	High	Close	1D	Obrót
WIG20	2 491,9	2 444,8	2 501,9	2 446,2	-0,9%	1 065
WIG30	3 086,2	3 029,5	3 098,7	3 030,1	-0,9%	1 163
MWIG40	6 314,2	24 298,5	24 490,2	6 236,2	-0,5%	170
sWIG80	24 391,2	6 236,2	6 347,9	24 298,5	-0,3%	31
WIG-PL	87 708,0	86 445,3	87 708,0	86 445,3	-0,8%	1 239
WIG	84 178,4	82 862,8	84 487,7	82 864,7	-0,8%	1 287

WYKRES DNIA

Saldo rachunku bieżącego w marcu'24 ponownie okazało się niższe od oczekiwań i wyniosło 465 mln EUR wobec 894 mln EUR ocz. i 1.742 mln EUR w lutym'24.

Polska: saldo rachunku bieżącego


POMECSGA Index (Poland SoP Current Account) Polska bilans płatniczy Daily OJLWQ022-20FFB0204

Copyright © 2024 Bloomberg Finance L.P.

15-Apr-2024 07:44:28

Źródło: Bloomberg

WIG20

	Close	MC	1D	YTD
Alior	100,50	13 121	-1,1%	31,6%
Allegro	30,94	32 701	-1,6%	-7,2%
Budimex	709,00	18 101	1,3%	13,3%
CD Projekt	118,50	11 839	-0,2%	3,0%
Cyfrowy P.	10,18	6 511	-4,0%	-17,4%
Dino	365,60	35 843	-2,5%	-20,6%
JSW	35,34	4 149	0,1%	-15,9%
Kęty	783,50	7 586	-1,6%	5,2%
KGHM	144,50	28 900	2,4%	17,8%
Kruk	451,80	8 728	-1,2%	-5,3%
LPP	15 920,00	29 535	0,8%	-1,7%
mBank	687,20	29 182	-1,2%	28,4%
Orange	7,94	10 415	-3,2%	-2,5%
Pekao	180,45	47 363	-1,4%	18,7%
Pepco	19,10	11 002	1,5%	-26,7%
PGE	6,37	14 292	-2,0%	-26,6%
PKN Orlen	67,85	78 770	-0,5%	3,6%
PKO BP	57,80	72 250	-0,7%	14,9%
PZU	48,58	41 950	-2,7%	2,8%
Santander Polska	551,80	56 388	-1,4%	12,7%

mWIG40									
	Close	MC	1D	YTD		Close	MC	1D	YTD
11 bit st.	573,00	1 385	10,8%	5,9%	Grenewia	2,72	1 563	-2,2%	-18,8%
AB	90,40	1 463	-4,2%	20,5%	Handlowy	111,40	14 555	-1,9%	9,9%
Amrest	23,70	5 203	0,4%	-10,9%	Huuge	26,40	1 772	-2,2%	-1,5%
Arctic	21,36	1 480	-1,6%	-4,4%	ING BSK	343,00	44 624	-0,9%	34,0%
Asbis	26,50	1 471	-0,5%	-7,0%	Inter Cars	527,00	7 467	0,4%	-12,7%
Asseco	78,10	6 482	-1,8%	6,8%	Millennium	9,56	11 597	-1,3%	14,4%
Auto	23,85	3 115	-5,4%	-8,1%	MoBruk	327,00	1 149	-0,9%	-1,2%
Azoty	23,28	2 309	-1,5%	-5,7%	Neuca	898,00	4 012	1,0%	-2,9%
Benefit	2 760,00	8 165	-0,2%	41,5%	PKP Cargo	12,32	552	-3,4%	-15,5%
Bogdanka	34,80	1 184	4,8%	2,3%	Polimex	3,89	944	-3,5%	-6,5%
CCC	71,25	4 907	4,6%	16,5%	Pracuj	65,50	4 471	-2,2%	5,6%
CI Games	1,64	300	-0,7%	-21,6%	Rainbow	76,00	1 106	2,0%	24,6%
Cognor	9,44	1 618	-0,6%	13,2%	Ryvu	54,60	1 262	-0,2%	-5,0%
Cornarch	269,00	2 188	4,3%	29,3%	Selvita	71,80	1 318	3,8%	22,7%
Develia	5,64	2 551	2,2%	24,2%	Synteetik	128,80	1 099	0,2%	49,8%
Dom Dev.	179,00	4 618	-0,7%	19,8%	Tauron	2,93	5 137	-4,4%	-21,5%
Enea	9,27	4 911	-2,8%	1,1%	TEN	96,10	705	1,1%	-0,3%
Eurocash	13,48	1 876	-2,0%	-19,0%	Text	92,60	2 384	-2,3%	-20,0%
GPW	42,00	1 763	-0,1%	-1,2%	WP.PL	120,40	3 528	-3,7%	-1,0%
Greenex	2,39	688	1,3%	-7,5%	XTB	58,48	6 875	2,7%	54,6%

Surowce						
	Cena	1D	1W	MTD	YTD	1R
Ropa Brent [USD/bbl]	90,2	0,5%	-1,1%	3,1%	17,1%	4,5%
Gaz USA HH [USD/MMBTu]	1,8	-0,6%	-1,7%	-0,5%	-30,2%	-17,0%
Gaz EU TTF 1M [EUR/MWh]	30,7	4,6%	15,5%	12,4%	-5,0%	-28,3%
CO2 [EUR/t]	70,2	5,2%	18,2%	15,9%	-10,1%	-25,3%
Węgiel ARA [USD/t]	121,3	0,5%	2,9%	6,4%	3,1%	-9,3%
Miedź LME [USD/t]	9 333,2	1,3%	1,4%	6,5%	10,3%	4,7%
Aluminium LME [USD/t]	2 448,1	1,8%	1,5%	6,7%	4,4%	7,1%
Cynk LME [USD/t]	2 833,0	2,9%	8,9%	18,3%	7,3%	1,2%
Ołów LME [USD/t]	2 148,4	2,1%	2,4%	6,2%	5,6%	-0,3%
Stal HRC [USD/t]	845,0	-0,6%	-0,9%	-1,7%	-25,6%	-28,6%
Ruda żelaza [USD/t]	108,6	2,1%	9,8%	8,5%	-20,4%	-9,1%
Węgiel koksujący [USD/t]	245,0	1,2%	8,4%	-0,8%	-24,1%	-13,9%
Złoto [USD/oz]	2 356,5	-0,7%	1,1%	5,7%	14,2%	18,1%
Srebro [USD/oz]	28,2	-0,8%	2,7%	13,1%	18,6%	12,8%
Platyna [USD/oz]	972,5	-1,1%	4,5%	6,7%	-2,0%	-7,6%
Pallad [USD/oz]	1 051,5	1,0%	4,4%	2,9%	-5,2%	-29,7%
Bitcoin USD	64 925,4	-7,9%	-4,0%	-8,4%	52,7%	114,2%
Pszenica [USD/bu]	550,5	-0,2%	-3,0%	-1,7%	-12,3%	-19,3%
Kukurydza [USD/bu]	434,5	1,3%	0,1%	-1,7%	-7,8%	-34,8%
Cukier ICE [USD/lb]	20,1	-1,9%	-6,8%	-9,1%	-1,4%	-2,4%

WIG20

WIG20 Index - Last Price	2446.16	-0.90%
Moving Average(Simple,50,0) (WIG20)	2394.05	
WIG20 Index - Moving Average 200 Day	2193.76	0.09%

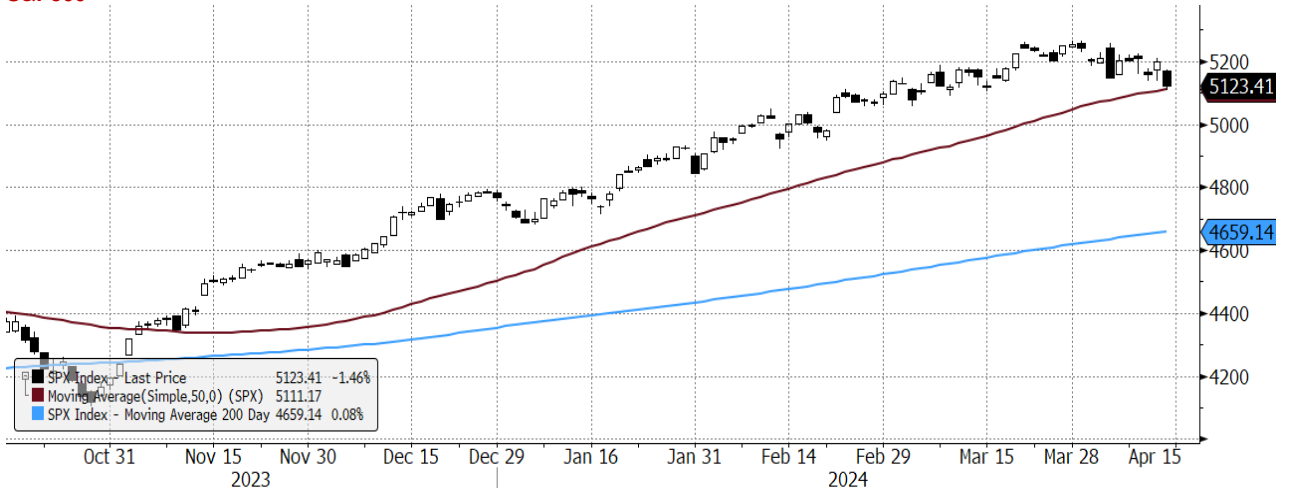
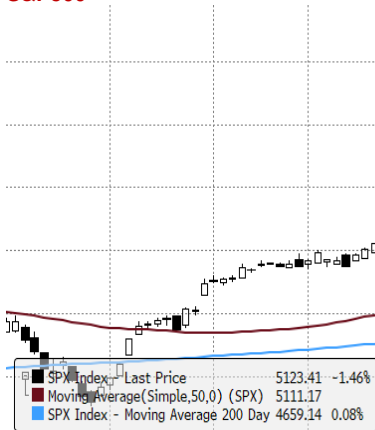


WIG20 Index (WIG20) graph 1550 Daily 15OCT2023-15APR2024
 Źródło: Bloomberg, Dom Maklerski BDM S.A.

Copyright © 2024 Bloomberg Finance L.P.

15-Apr-2024 06:59:12

S&P500



SPX Index (S&P 500 INDEX) G1598 Daily 15OCT2023-15APR2024

Copyright © 2024 Bloomberg Finance L.P.

15-Apr-2024 06:59:29

INFORMACJE ZE SPÓLEK

PKO BP	Wstępne, niezaudytowane koszty ryzyka PKO BP dotyczące ryzyka prawnego związanego z kredytami hipotecznymi denominowanymi i indeksowanymi do CHF, ujęte w ciężar wyników 1Q'24, wyniosły 1,34 mld PLN.
PKO BP	Nowy szef PKO BP Szymon Midera w pierwszym wywiadzie po nominacji opowiada, jakie udziały rynkowe powinien mieć bank, w jaki sposób istotnie może zwiększyć przychody i jaki ma pomysł na ekspansję zagraniczną. "Mój cel numer jeden to wzrost udziałów rynkowych. W perspektywie 2-3-letniej w kredytach i depozytach dla osób fizycznych powinniśmy przesunąć się wyżej. W teorii lider rynku powinien mieć przynajmniej 20-25% - mówi Midera. Na pytanie o przychody odpowiada "Widzę tu duży potencjał wzrostu. To jest moja wstępna opinia. Więcej powiem za jakiś czas". "Będziemy mocno pracować nad wskaźnikiem NPS. Powinniśmy być co najmniej na podium. Kolejny obszar absolutnie wymagający poprawy to pozyskiwanie klientów. W ostatnich kilku latach średnioroczny wzrost bazy klientów wynosił 9%, a średnia dla top trzech banków to 15% Przed nami dużo pracy" - dodał.
Banki	Sejm w piątek uchwalił nowelę ustawy o wsparciu kredytobiorców, która zakłada przedłużenie wakacji kredytowych także na 2024 rok. Raty kredytu mieszkaniowego będzie można zawiesić dwukrotnie w okresie od 1 czerwca do 31 sierpnia oraz dwukrotnie między 1 września a 31 grudnia.
Orlen	<p>Były członek zarządu Orlenu Michał Róg ocenia, że przyczyną problemów z kontraktami na ropę dla Orlen Trading Switzerland była zmiana zarządu tej spółki w lutym 2024 roku. W jego ocenie Orlen miał świadomość ryzyka finansowo-biznesowego z tym związanego, a nowy zarząd OTS mógł narażać spółkę na straty.</p> <p>Były członek zarządu Orlenu ds. handlu i logistyki Michał Róg wskazuje, że przy powoływaniu spółki Orlen Trading Switzerland w sierpniu 2022 roku wszyscy członkowie zarządu przedstawiali zaświadczenia o niekaralności, w tym zaświadczenia o niekaralności ze Szwajcarii.</p> <p>Były członek zarządu Orlenu wskazuje, że pierwsze transakcje zostały zawarte przez OTS w marcu 2023 roku. W pierwszym roku działalności spółka realizowała 209 transakcji morskich obejmujących 5 mln ton produktów. "Wszyscy kontrahenci OTS przeszli procedurę weryfikacji KYC" - napisał Róg.</p> <p>23 lutego 2024 roku Zarząd Orlen Trade Switzerland został poinformowany o odwołaniu. Otrzymał także zakaz prowadzenia dalszej działalności biznesowej. "W tym czasie spółka miała otwarte kontrakty na zakupy diesla z Bahrajnu, ropy naftowej i oleju opałowego z Wenezueli oraz ropy naftowej z Sudanu Południowego. Na powyższe transakcje zostały dokonane przedpłaty, co jest standardowym działaniem w tradingu międzynarodowym. Pełniący wówczas obowiązki zarząd Orlenu posiadał wiedzę na temat wysokości tych przedpłat oraz otwartych transakcji i świadomie podjął ryzyka finansowo-biznesowe związane z odwołaniem zarządu Orlen Trading Switzerland" - napisano w oświadczeniu.</p> <p>"Na dzień 23 lutego 2024 roku wszystkie firmy potwierdzały gotowość realizacji wyżej wymienionych kontraktów, a część ładunków została dostarczona w marcu. Dostawcy, z którymi OTS miał zawarte kontrakty, wysłali pytania do spółki z prośbą o wyjaśnienie sytuacji. W obliczu tych faktów to nowy zarząd Orlen Trading Switzerland może narażać spółkę na straty i wszelkie pytania i zarzuty powinny być tam kierowane" - napisał były członek zarządu Orlenu.</p> <p>Michał Róg zwraca też uwagę, że byłemu prezesowi OTS uchylono postanowienie o zastosowaniu środka zapobiegawczego w postaci tymczasowego aresztowania, odwołano też list gończy.</p>
Orlen	Wobec niskiego prawdopodobieństwa odzyskania przez Orlen Trading Switzerland środków pieniężnych, które spółka uiszczyła na poczet zakupu ropy oraz produktów ropopochodnych, Orlen przewiduje ujęcie straty aktywów finansowych w wysokości 1,3 mld PLN w swoim jednostkowym wyniku finansowym
Allegro	Liczba użytkowników Allegro i aplikacji Allegro wzrosła w marcu 2024 roku do 19,8 mln z 18,2 mln w lutym 2024 roku - wynika z danych Mediapanel Gemius Polska i Polskie Badania Internetu przygotowanych dla PAP Biznes.
VRG	<p>Głównym celem zarządu VRG na 2024 rok jest wzrost przychodów w segmencie odzieżowym oraz utrzymanie pozytywnej dynamiki sprzedaży w marce jubilerskiej, co ma w efekcie poprawić wyniki całej grupy.</p> <p>Jak podano, 1H'24 spółka planuje poświęcić na poprawę efektywności kosztowej w markach modowych, przy jednoczesnej silnej koncentracji na działaniach wspierających sprzedaż kolekcji. Kolejne sześć miesięcy VRG chce przeznaczyć na wdrożenie planów naprawczych dla trwale nierentownych salonów stacjonarnych.</p>
11 bit studios	<p>Dzisiaj (15.04.2024) premiera wersji beta gry „Frostpunk 2”:</p> <ul style="list-style-type: none">- Aby móc wziąć udział w becie, należy zakupić w przedsprzedaży edycję deluxe Frostpunka 2 (74,99 USD), która oprócz dostępu do testów gwarantuje także otrzymanie 3 przyszłych DLC, ekskluzywnego przedmiotu w grze, cyfrowego artbooka i ścieżki dźwiękowej oraz noweli „Ciepłe Mięso”, a także pozwala zagrać w główną kampanię 72 godziny przed premierą.- Zawartość bety obejmuje tryb sandbox. Gracz będzie mógł w nim zająć się przede wszystkim rozbudową miasta i zapoznać się z najważniejszymi mechanizmami gry. Twórcy zaznaczają jednak, że gracze w becie otrzymają dostęp jedynie do części tego trybu, a pełnię jego możliwości poznamy po premierze gry.- Data wydania pełnej wersji Frostpunka 2 przypada na 25 lipca 2024 roku.

Games Operators Podsumowanie raportu sprzedażowego po 72h od premiery (EA) gry „Infection Free Zone”:

- sprzedaż wyniosła 175,3 tys. sztuk (154,5 tys. Steam, 14,8 tys. Heybox);
- łączne przychody z uwzględnieniem zaliczek od wydawców = 9,6 mln PLN (6,1 mln PLN Steam, 1,6 mln PLN Heybox, 1,1 mln PLN Ultimate Games - "minimum guarantee" z tytułu sprzedaży na konsole);
- łączny koszt wytworzenia i marketingu gry nie przekroczył 3,4 mln PLN;
- spółka wypłaca wydawcy Heybox 40% z wpływów netto z regionu Azji obejmujące kraje zgodnie z definicją Steam;
- po odjęciu prowizji z tytułu umowy dystrybucyjnej koszty gry zostały zwrócone w 260 % w przeciągu 72h od premiery na Steam;
- gra spotkała się z mieszanym odbiorem graczy, o czym świadczą wystawione przez nich w sklepie STEAM oceny na poziomie "mieszane", tj. 67% pozytywnych recenzji.

Huuuge Games Były CEO, Anton Gauffin poprzez Big Bets Oü kupił w dniach 05.04.2024-11.04.2024 kolejny pakiet 31 tys. akcji Huuuge o wartości 0,8 mln PLN.

Gaming – podsumowanie tygodnia
Gaming – podsumowanie wiadomości tygodnia

Gaming 08/04.2024-15/04.2024

Kraj	Link
CD Projekt – Cyberpunk 2077 doceniony! Gra otrzymała nagrodę BAFTA.	https://tinyurl.com/35mdn8dn
Games Operators – premiera gry „Infection Free Zone”.	https://tinyurl.com/4jsarsm6
BoomBit – szacunkowe wyniki za 2023 r.	https://biznes.pap.pl/espil/reports/view/2,557101
CI Games - umowa kredytu z PKO BP na 15 mln PLN.	https://biznes.pap.pl/espil/reports/view/2,557005
PlayWay – odpisy w wysokości 13,9 mln PLN.	https://biznes.pap.pl/espil/reports/view/2,556992
Vivid Games – szacunkowe wyniki za marzec'24.	https://biznes.pap.pl/espil/reports/view/2,556814
Zagranica	
Xbox i Game Pass ratują gry.	https://tinyurl.com/2vx6ry3v
Star Wars Outlaws na rozbudowanym zwiastunie.	https://tinyurl.com/ynnd589b
Model tworzenia gier AAA ulegnie zmianie.	https://tinyurl.com/3erhjk2
Ubisoft zabiera graczom dostęp do popularnej gry.	https://tinyurl.com/yzyh92st
Maneater z kapitalnym wynikiem sprzedaży.	https://tinyurl.com/t28msa55

Źródło: Dom Maklerski BDM S.A., PAP, PPE.pl, Planetagracza.pl, stoaq.pl, yahoo.com, gram.pl

Rynek paliw Konsumpcja paliw w Polsce w 2030 roku wyniesie 37,0 mln m sześciu, a prognoza jest taka sama jak w raporcie przedstawionym w ubiegłym roku - ocenia Polska Organizacja Przemysłu i Handlu Naftowego.

Mirbud Oferta Mirbudu została wybrana jako najkorzystniejsza w postępowaniu na zaprojektowanie, budowę i eksploatację Ośrodka Sportowo - Rekreacyjnego na Olechowie-Janowie w Łodzi. Wartość oferty na zaprojektowanie i budowę to 101,5 mln PLN brutto, a na utrzymanie obiektu 29,5 mln PLN brutto. Termin realizacji zaprojektowania i budowy obiektu to 30 miesięcy, a okres utrzymania obiektu to 20 lat.

Best Best w I kwartale 2024 roku zainwestował 53 mln PLN w portfele wierzytelności, co oznacza wzrost o 88% r/r. W całym 2024 roku Best chce utrzymać inwestycje na poziomie zbliżonym do ubiegłorocznych, rekordowych wyników

InPost Grupa PPF zgodziła się nabyć od Advent International dodatkowy pakiet 10% akcji InPostu, zwiększając swój udział w spółce do 28,75%. Jednocześnie PPF poinformował, że wraz z Claire Group uzgodniono, że firma inwestycyjna Marcelo Claire kupi 3% udziałów w InPost od PPF.

Grupa Azoty Rada nadzorcza Grupy Azoty powołała Huberta Kamolę na stanowisko wiceprezesa zarządu z dniem 13 kwietnia 2024 roku. Hubert Kamola pełnił wcześniej funkcję przewodniczącego rady nadzorczej spółki, a ponadto od 20 marca 2024 roku był członkiem RN delegowanym do wykonywania obowiązków wiceprezesa spółki.

Polwax Polwax wniesie apelację od wyroku Sądu Okręgowego w Rzeszowie w sprawie prowadzonej przeciwko spółce z powództwa Orlen Projekt o zapłatę wynagrodzenia z tytułu realizowania robót w ramach inwestycji Future. Na mocy wyroku wydanego w listopadzie 2023 r. sąd zasądził od spółki na rzecz Orlen Projekt kwotę 28,9 mln PLN wraz z odsetkami, oddalił powództwo Orlen Projekt w zakresie zapłaty kwoty 38,9 mln PLN oraz zasądził od spółki koszty procesu. Apelacja zostanie wniesiona od części wyroku.

Atal Atal powiększył ofertę o 379 mieszkań i 9 lokali usługowych w ramach drugiego etapu inwestycji Żerniki Na Novo. Jak podano, Atal aktywność inwestycyjną na tym terenie rozpoczął ok. 10 lat temu, a jej pierwszym efektem były ukończone w latach 2016-2017 projekty Atal Nowe Żerniki I i II. W styczniu br. rozpoczęła się sprzedaż mieszkań pierwszego etapu nowej inwestycji.

Lichthund Lichthund, studio tworzące gry komputerowe, w ramach oferty publicznej oferuje nie więcej niż 70 tys. nowo emitowanych akcji zwykłych na okaziciela serii D. Spółka zakłada, że wpływ z oferty wyniosł ok. 6,8 mln PLN netto. Zapisy w transzy na zaproszenie odbędą się w dniach 23-29 kwietnia, a zapisy w transzy otwartej w dniach 23-30 kwietnia. Wcześniej spółka zakładała, że do debiutu na rynku NewConnect dojdzie w 2Q'24.

Seko	Seko planuje z zysku osiągniętego w 2023 roku przeznaczyć na dywidendę 6,65 mln PLN, co daje 1 PLN na akcję. Proponowanym dniem dywidendy jest 20 maja, a terminem jej wypłaty 24 maja 2024 roku
Selvita	Selvita otrzymała zlecenie na optymalizację cząsteczki wiodącej, będącej kluczowym etapem projektu odkrywania leków immuno-onkologicznych wdrażanego przez klienta. Wartość zlecenia wynosi 3,35 mln EUR, czyli ok. 14,28 mln PLN.
ZUE	<p>Rada Nadzorcza podjęła uchwałę w sprawie powołania w skład zarządu Magdaleny Nowak, jako wiceprezesa zarządu. Magdalena Nowak jest córką Wiesława Nowaka pełniącego funkcję prezesa zarządu i głównego akcjonariusza spółki.</p> <p>Magdalena Nowak jest absolwentką Wydziału Geodezji Górniczej i Inżynierii Środowiska Akademii Górniczo - Hutniczej w Krakowie. Od początku kariery zawodowej związana jest z ZUE, w którym przeszła przez wszystkie szczeble organizacyjne od 2004 roku. W kwietniu 2020 roku została powołana na stanowisko dyrektora zarządzającego stając na czele pionu, realizującego największe w ZUE zadania inwestycyjne w Polsce i za granicą.</p>
CherryPick Games / BoomBit	<p>CherryPick Games i BoomBit zakończyły wspólną inwestycję w spółce BoomPick Games, rozwiązując umowę inwestycyjną.</p> <p>W celu zakończenia swojego udziału we wspólnym przedsięwzięciu, CherryPick Games zawarło umowy: sprzedaży posiadanych 40 udziałów w BoomPick Games na rzecz BoomBit po cenie równej ich wartości nominalnej, umowę zwolnienia z długu BoomPick Games z tytułu udzielonej pożyczki w wysokości 200 tys. PLN wraz z odsetkami umownymi oraz umowę o zakończeniu udzielania przez CherryPick Games niewyłączającej licencji na korzystanie z praw do wybranych gier dla BoomPick.</p>
Murapol	Cel sprzedaży na ten rok jest ambitny, ale otoczenie makro sprzyja. "Mamy jedną z największych ofert na rynku i optymalny, najbardziej poszukiwany produkt: kompaktowe mieszkania o średniej powierzchni 45 mkw. i średniej cenie 400 tys. PLN" - mówi Iwona Sroka, członkini zarządu Grupy Murapol. - Parkiet
CPK	<p>Rada Nadzorcza spółki CPK wybrała w postępowaniu kwalifikacyjnym Filipa Czernickiego na prezesa Centralnego Portu Komunikacyjnego oraz Marcina Michalskiego na członka zarządu.</p> <p>Jak podała spółka, Filip Czernicki ma kilkunastoletnie doświadczenie w branży lotniczej i zarządzaniu zespołami ludzkimi. Pracując w P.P. Porty Lotnicze zajmował się m.in. prowadzeniem oraz nadzorowaniem projektów strategicznych jak Chopin Airport City, rozbudowa Lotniska Chopina do przepustowości granicznej, przebudowa układu drogowego wokół Lotniska Chopina.</p> <p>Z kolei Marcin Michalski - jak poinformowało CPK - przez ostatnie trzy lata pełnił funkcję dyrektora zarządzającego w Banku Ochrony Środowiska. Wcześniej przez ponad 20 lat związany był z Bankiem Gospodarstwa Krajowego.</p>
Banki	Wyniki przeglądu stawek referencyjnych WIBID i WIBOR nie wskazują na potrzebę podejmowania czynności związanych ze zmianą metody ich opracowywania - podała w komunikacie GPW Benchmark. Przeglądu dokonano za okres od 1 grudnia 2022 r. do 31 grudnia 2023 r.
Budownictwo	<p>UE przyjęła w piątek nową, zmienioną dyrektywę ws. poprawy charakterystyki energetycznej budynków.</p> <p>Państwa członkowskie będą miały swobodę, jeśli chodzi o wybór sposobów "redukcji średniego zużycia energii w budynkach", byle udało im się osiągnąć cele zapisane w regulacji. Kraje będą mogły też decydować, które budynki poddać renowacji i czy zwolnić z obowiązku poprawy efektywności energetycznej niektóre z nich, jak budynki zabytkowe czy domy wakacyjne. Pomoc w zakresie renowacji budynków mają otrzymać także mieszkańcy UE - przepisy zakładają stworzenie punktów kompleksowego doradztwa ws. renowacji oraz ułatwić pozyskiwanie dofinansowania na ten cel, co sprawi, że renowacja stanie się bardziej przystępna cenowo i wykonalna.</p> <p>Od stycznia 2028 r. wszystkie nowe budynki publiczne będą musiały być w pełni niezależne od paliw kopalnych; dwa lata później reguła ta dotyczyć będzie też wszystkich innych nowych budynków. Także dotychczas stosowane w budynkach tradycyjne metody ogrzewania, jak piece opałowe, będą musiały być stopniowo wycofywane na rzecz instalacji wykorzystujących zieloną energię, w tym energię słoneczną. Oczywiście - jak podkreślają unijni urzędnicy - z uwzględnieniem uwarunkowań poszczególnych krajów. Od stycznia 2025 r. wstrzymane też zostaną dotacje krajowe na instalację kotłowni zasilanych paliwami kopalnymi.</p> <p>Dyrektywa zostanie opublikowana w Dzienniku Urzędowym UE i wejdzie w życie w najbliższych tygodniach. Następnie państwa członkowskie będą musiały ją transponować do prawa krajowego.</p>
Ghelamco	Ghelamco Invest wyemituje do 20 tys. obligacji PZ7 o łącznej wartości nominalnej do 20 mln PLN, z możliwością zwiększenia wartości oferty maksymalnie o 3 tys. obligacji w przypadku, gdy popyt zgłoszony przez inwestorów przekroczy pierwotną wartość oferty. Oferta obligacji będzie skierowana do mniej niż 150 osób fizycznych lub prawnych, innych niż inwestorów indywidualnych.

Źródło: Dom Maklerski BDM S.A., spółki, PAP

WYDZIAŁ ANALIZ I INFORMACJI:**Maciej Bobrowski**

Dyrektor Wydziału

tel. (032) 208 14 12

e-mail: maciej.bobrowski@bdm.pl[strategia, przemysł, media/rozrywka, TMT](#)**Krzysztof Pado**

Zastępca Dyrektora

Doradca Inwestycyjny

tel. (032) 208 14 32

e-mail: krzysztof.pado@bdm.pl[oil&gas, budownictwo, materiały budowlane, deweloperzy](#)**Krzysztof Tkocz**

Analityk rynku akcji

tel. (032) 208 14 38

e-mail: krzysztof.tkocz@bdm.pl[gry komputerowe](#)**Anna Tobiasz**

Młodszy analityk rynku akcji

Doradca Inwestycyjny

tel. (032) 208 14 35

e-mail: anna.tobiasz@bdm.pl**WYDZIAŁ OBSŁUGI KLIENTÓW INSTYTUCJONALNYCH:****Leszek Mackiewicz**

Dyrektor Wydziału

tel. (022) 62-20-848

e-mail: leszek.mackiewicz@bdm.pl**Piotr Dedećus**

tel. (022) 62-20-100

e-mail: piotr.dedecjus@bdm.pl**Maciej Fink-Finowicki**

tel. (022) 62-20-855

e-mail: maciej.fink-finowicki@bdm.pl**Tomasz Grzeszczyk**

tel. (022) 62-20-854

e-mail: tomasz.grzeszczyk@bdm.pl**Piotr Komorowski**

tel. (022) 62-20-851

e-mail: piotr.komorowski@bdm.pl

Nota prawna:

Opracowanie nie jest podstawą żadnej rekomendacji kupna bądź sprzedaży w rozumieniu obowiązującego prawa i nie powinien być tak interpretowany. BDM nie ponosi odpowiedzialności za decyzje inwestycyjne podjęte na podstawie niniejszego raportu ani za szkody poniesione w wyniku tych decyzji inwestycyjnych. Materiał ma charakter czysto informacyjny, a podmioty opisane w opracowaniu są dobrane subiektywnie przez autora.

Niniejszy raport został po raz pierwszy udostępniony klientom BDM 2024-04-15, 07:52 CEST.

Raport skierowany jest do wszystkich klientów, z którymi Dom Maklerski BDM S.A. (dalej: BDM) zawarł Umowę o świadczenie usług maklerskich na podstawie Regulaminu świadczenia usług maklerskich przez Dom Maklerski BDM S.A. lub Umowę o świadczenie usług maklerskich dla klientów, których rachunek papierów wartościowych prowadzony jest przez bank depozytariusz. Niniejszy raport, przy wykorzystaniu medialnych kanałów dystrybucji, może dotrzeć również do innych podmiotów na podstawie decyzji Dyrektora Wydziału Analiz. Nie może być on jednak publikowany bądź powielany bez uprzedniej pisemnej zgody BDM, w szczególności nie może zostać przekazany lub wydany osobom w USA, Australii, Kanadzie, Japonii.

Opracowanie ma charakter informacyjny i nie stanowi reklamy ani nie stanowi oferty lub zaproszenia do subskrypcji lub zakupu instrumentów finansowych.

Inwestor powinien mieć świadomość, że każda decyzja inwestycyjna na rynku kapitałowym jest obciążona szeregiem ryzyk, które mogą finalnie skutkować poniesieniem przez niego straty finansowej. Stopa zwrotu z poszczególnych inwestycji może ulegać wahaniom w zależności od różnych czynników, na które inwestor nie będzie miał wpływu. Dlatego, klient podejmujący pojedynczą decyzję inwestycyjną powinien nie tylko sprawdzić aktualność i poprawność poszczególnych założeń dokonanych przez analityka w raporcie ale i dokonać niezależnej oceny i przeprowadzić własne analizy (bazujące także na innych scenariuszach niż przedstawione przez analityka) uwzględniając poziom akceptowalnego przez siebie ryzyka. Decydując się na aktywność na rynku kapitałowym, inwestor powinien uwzględnić, że struktura portfelową inwestycji (dywersyfikacja inwestycji poprzez posiadanie więcej niż jednego instrumentu finansowego) może redukować ryzyko ekspozycji na poszczególny instrument przynoszący negatywną stopę zwrotu w danym okresie. Jednocześnie jednak, może to prowadzić do ograniczenia dodatknej stopy zwrotu jaką inwestor mógłby osiągnąć na pojedynczym instrumencie finansowym w danym okresie czasowym. Inwestor powinien być świadomy, że struktura portfelową inwestycji i jakakolwiek strategia inwestycyjna dla rynku akcji nie gwarantuje osiągnięcia przez niego dodatknej stopy zwrotu i nie chroni go przed finalnym poniesieniem straty.

W opinii BDM, niniejsze opracowanie zostało sporządzone z zachowaniem zasad metodologicznej poprawności i obiektywizmu na podstawie ogólnodostępnych informacji, które BDM uważa za wiarygodne. Źródła informacji wykorzystane w raporcie to wszelkie dane na temat przedmiotowych instrumentów finansowych dostępne analitykowi, w tym m.in. raporty okresowe i bieżące spółki, raporty okresowe i bieżące podmiotów wykorzystanych do wyceny porównawczej, raporty branżowe, informacje prasowe, inne. BDM nie gwarantuje jednak dokładności ani kompletności opracowania, w szczególności w przypadku gdy informacje, na których oparto rekomendacje okazały się niedokładne, niewyczerpujące lub nie w pełni odzwierciedlały stan faktyczny. Przedstawione prognozy są oparte wyłącznie o analizę przeprowadzoną przez BDM bez uzgodnień ze spółkami ani z innymi podmiotami i opierają się na szeregu założeń, które w przyszłości mogą okazać się nietrafne. BDM nie udziela żadnego zapewnienia, że podane prognozy się sprawdzą.

W opinii BDM niniejszy dokument został sporządzony z zachowaniem należytej staranności i rzetelności.

Analityk (analitycy) sporządzający niniejszy dokument otrzymuje wynagrodzenie stałe a Zarząd BDM ma prawo przyznać mu wynagrodzenie dodatkowe. Dodatkowe wynagrodzenie może być pośrednio uzależnione od wyników pozostałych usług oferowanych przez BDM, w tym usługi bankowości inwestycyjnej, jednak nie jest ono bezpośrednio uzależnione od wyników finansowych pochodzących ze świadczenia innych usług, w tym bankowości inwestycyjnej, które były lub mogły być uzyskiwane przez BDM.

Inwestor powinien zakładać, że BDM świadczył, świadczy lub może złożyć ofertę świadczenia usług spółce lub innym spółkom wymienionym w niniejszym raporcie.

BDM nie ma obowiązku podejmowania jakichkolwiek działań, które miałyby spowodować, że instrumenty finansowe, będące przedmiotem wyceny zawartej w niniejszym dokumencie będą wycenione przez rynek zgodnie z ewentualną wyceną zawartą w niniejszym dokumencie.

Inwestor powinien zakładać, że pracownicy BDM lub pełnomocnicy oraz akcjonariusze, mogą posiadać długie lub krótkie pozycje w akcjach emitenta lub innych instrumentach finansowych powiązanych z akcjami emitenta, w szczególności dotyczy to sytuacji posiadania nie więcej niż 5% kapitału, i mogą dokonywać nimi transakcji również jako pełnomocnik. Każda z wyżej wymienionych osób mogła dokonać transakcji dotyczącej przedmiotowych instrumentów finansowych przed wydaniem niniejszej publikacji. Jednocześnie jednak przedmiotowe instrumenty z chwilą rozpoczęcia prac nad raportem są wpisywane na listę restrykcyjną dla pracowników Wydziału Analiz.

W opinii BDM niniejsze opracowanie zostało sporządzone z wykluczeniem jakiegokolwiek konfliktu interesów, który mógłby wpłynąć na jego treść. BDM posiada regulacje wewnętrzne, które mają na celu zapobieganie konfliktom interesów w przypadku rekomendacji lub innych opracowań Wydziału Analiz. Odbiorca raportu może zapoznać się z zasadami obowiązującymi w BDM poprzez stronę internetową BDM, w szczególności odnoszącymi się do:

- zarządzania konfliktami interesów, przyjmowania i przekazywania zachęt- informacje znajdują się pod adresem: <https://www.bdm.pl/o-nas/o-domu-maklerskim-bdm/zasady-mifid-fatca-skargi-sprawozdania-i-dokumenty-archiwalne>
- powiązań BDM z emitentami notowanymi na GPW, NewConnect, Catalyst z tytułu wykonywania na ich rzecz przez BDM funkcji animatora w celu wspomagania płynności obrotu instrumentami finansowymi- informacje znajdują się pod adresami:
<https://www.gpw.pl/animatorzy-emitenta>
<https://www.gpw.pl/animatorzy-rynku>
<https://newconnect.pl/czlonkowie-animatorzy-rynku>
<https://gpcwacatalyst.pl/uczestnicy-catalyst-lista-animatorow>

Nadzór nad BDM sprawuje Komisja Nadzoru Finansowego.