

Redaktorzy wydania: Krzysztof Pado / Anna Tobiasz

KOMENTARZ PORANNY
Przecena na Wall Street

Poniedziałek na GPW upłynął pod znakiem lekkich wzrostów głównych indeksów. WIG20, przy obrotach sięgający 0,8 mld PLN, zyskał +0,3%. Z grona blue chipów największy wzrost odnotowało Pepco (+2,3%), natomiast na końcu zestawienia ułożyły się PGE (-4,2%) i JSW (-2,7%). WIG zyskał wczoraj +0,4%, sWIG80 +0,3%, a relatywnie najlepiej wypadł mWIG40, który umocnił się o +0,8%. Sektorowo najlepiej radziły sobie spółki odzieżowe (+1,7%) i paliwowe (+1,4%). Najmocniejsze spadki dotknęły energetyki (-2,4%) i metali (-1,9%). Na pozostałych rynkach europejskich główne indeksy, po początkowych mocniejszych wzrostach, również zakończyły sesję na delikatnych plusach. DAX zyskał +0,5%, CAC +0,4%, z kolei FTSE100 spadł -0,4%. Za oceanem także sesja rozpoczęła się od wzrostów, natomiast później to niedźwiedzie przejęły pałeczkę. S&P stracił -1,2%, DJI -0,7%, a Nasdaq -1,8%. Jednocześnie zauważalny był wzrost rentowności 10-letnich obligacji karbowych w USA. Rynki obawiają się odwetowego ataku Izraela na Iran. Prezydent Biden ostrzegł, że USA nie będą brać udziału w kontrofensywie. Wyniki Goldman Sachs przewyższyły oczekiwania analityków, na skutek czego notowania spółki wzrosły wczoraj +2,9%. Dzisiaj swoje wyniki za 1Q'24 pokażą m. in. Bank of America, Morgan Stanley, czy Johnson & Johnson. Wczoraj poznaliśmy finalny odczyt inflacji CPI za marzec'24 z Polski, który okazał się lekko wyższy od szybkiego szacunku (2,0% vs 1,9% wst.) O poranku na rynkach azjatyckich panuje czerwień – Nikkei traci -1,9%, Hang Seng -1,7%, a Shanghai Composite -0,9%. Dane makro z Chin pokazują, że ożywienie gospodarcze nadal nie jest jednoznaczne. Kontrakty terminowe, zarówno na amerykańskie, jak i europejskie indeksy, świącą na czerwono.

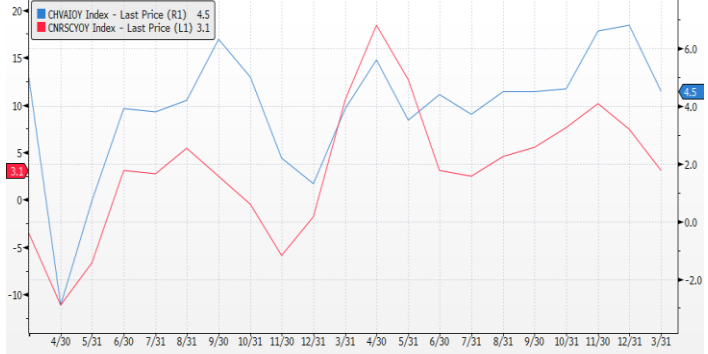
Anna Tobiasz

SKRÓT INFORMACJI ZE SPÓŁEK

- **Mangata:** EBITDA w 4Q'23 ok. 7% powyżej konsensusu, -20% niżej r/r [tabela BDM];
- **11 bit studios:** Podsumowanie pierwszego dnia premiery wersji beta gry „Frostpunk 2” [komentarz BDM];
- **Mabion:** Zysk netto spółki w 2023 r. wzrósł o 78% r/r;
- **PlayWay:** Sprzedaż „HF2” na konsole po 72h wyniosła 31,3 tys. sztuk;
- **Brand24:** MRR na koniec 1Q'24 wyniósł 622 tys. USD (+30% r/r) a ARPU 159 USD (+29% r/r);
- **Vigo System:** Przychody w 1Q'24 spadły do 15,8 mln PLN; portfel zamówień wzrósł do ok. 38 mln PLN;
- **Auto Partner:** Spółka chce zwiększać sprzedaż w '24 w tempie co najmniej z 1Q'24;
- **Bogdanka:** Zmiany w zarządzie spółki;
- **Agora:** Spółka chce pozyskać finansowanie do łącznej kwoty 362 mln PLN;
- **Echo:** Spółka ma zgodę UOKiK na koncentrację przy projekcie budowy domów studenckich;
- **MCI, cyber_Folks:** MCI kupi od cyber_Folks oraz innych akcjonariuszy akcje Profitroom;
- **KPO:** Polska nie zainwestuje 100% środków z KPO ze względu na opóźnienie – MfiPR.

WYKRES DNIA

Mimo wzrostu PKB w Chinach z 5,2% w 4Q'23 do 5,3% w 1Q'24 (4,6% ocz.) pozostałe wskaźniki pogorszyły nastroje. Dynamika produkcji przemysłowej w marcu'24 spadła do 4,5% r/r wobec 6% ocz. i 7% w lutym'24. Sprzedaż detaliczna wzrosła 3,1% r/r wobec 4,6% ocz. i 5,5% miesiąc wcześniej.

Chiny: produkcja przemysłowa (niebieska linia) na tle sprzedaży detalicznej (czerwona linia)


Źródło: Bloomberg

Notowania: poniedziałek, 15 kwietnia 2024

	Wartość	Zmiana	
		1D	YTD
WIG20	2 453,3	0,3%	4,7%
WIG30	3 042,0	0,4%	4,6%
mWIG40	6 284,2	0,8%	8,6%
sWIG80	24 375,6	0,3%	6,4%
WIG	83 173,1	0,4%	6,0%
NC Index	285,9	-0,6%	-4,6%
WIG Banki	13 330,6	0,6%	20,5%
WIG Bud	8 423,7	-0,8%	10,4%
WIG Chemia	9 872,2	-1,3%	-5,4%
WIG Dew	4 253,4	1,2%	20,0%
WIG Energia	2 220,4	-2,4%	-20,9%
WIG Games	15 707,0	-1,3%	0,2%
WIG IT	4 993,0	0,0%	8,2%
WIG Media	8 310,2	-1,9%	-0,2%
WIG Paliwa	7 038,3	1,4%	5,1%
WIG Spoż	2 114,1	-0,2%	-4,0%
WIG Surowce	4 860,9	-0,5%	12,6%
WIG Odzież	9 194,2	1,7%	2,6%
DAX	18 026,6	0,5%	7,6%
FTSE100	7 965,5	-0,4%	3,0%
CAC40	8 045,1	0,4%	6,7%
BUX	67 407,9	0,2%	11,2%
S&P500	5 061,8	-1,2%	6,1%
DJIA	37 735,1	-0,7%	0,1%
Nasdaq Comp	15 885,0	-1,8%	5,8%
Bovespa	125 333,9	-0,5%	-6,6%
Nikkei225	39 232,8	-0,7%	17,2%
Shanghai Comp.	3 057,4	1,3%	2,8%
S&P/ASX 200	7 752,5	-0,5%	2,1%
EUR/PLN	4,30	0,4%	-0,9%
USD/PLN	4,05	0,6%	2,9%
CHF/PLN	4,44	0,9%	-5,0%
EUR/USD	1,06	-0,2%	-3,8%
USD/JPY	154,28	0,7%	9,4%

FW20

	Wartość	Zmiana	
		1D	YTD
Kurs otwarcia	2 449	-26	-1,05%
Kurs zamknięcia	2 438	9	0,37%
Kurs min.	2 430	2	0,08%
Kurs max.	2 462	-27	-1,08%
Wolumen obrotu	29 092	-3 192	-9,89%
Otwarte pozycje	69 851	946	1,37%

Indeksy GPW

Indeks	Open	Low	High	Close	1D	Obrót
WIG20	2 465,7	2 447,3	2 475,4	2 453,3	0,3%	825
WIG30	3 055,6	3 034,9	3 068,3	3 042,0	0,4%	1 002
MWIG40	6 274,7	24 302,6	24 399,6	6 284,2	0,8%	249
SWIG80	24 302,6	6 262,2	6 331,8	24 375,6	0,3%	33
WIG-PL	86 871,2	86 754,8	87 275,9	86 754,8	0,4%	1 078
WIG	83 486,8	83 023,2	83 785,7	83 173,1	0,4%	1 129

WIG20

	Close	MC	1D	YTD
Alior	101,05	13 192	0,5%	32,4%
Allegro	31,00	32 764	0,2%	-7,0%
Budimex	702,50	17 935	-0,9%	12,2%
CD Projekt	115,50	11 540	-2,5%	0,4%
Cyfrowy P.	10,05	6 427	-1,3%	-18,5%
Dino	366,00	35 883	0,1%	-20,6%
JSW	34,40	4 039	-2,7%	-18,2%
Kęty	791,50	7 664	1,0%	6,2%
KGHM	144,20	28 840	-0,2%	17,5%
Kruk	448,80	8 670	-0,7%	-5,9%
LPP	15 830,00	29 368	-0,6%	-2,2%
mBank	683,80	29 038	-0,5%	27,8%
Orange	7,92	10 391	-0,2%	-2,7%
Pekao	181,95	47 756	0,8%	19,7%
Pepco	19,54	11 256	2,3%	-25,0%
PGE	6,10	13 687	-4,2%	-29,7%
PKN Orlen	68,80	79 873	1,4%	5,0%
PKO BP	58,18	72 725	0,7%	15,6%
PZU	49,07	42 373	1,0%	3,8%
Santander Polska	555,20	56 736	0,6%	13,4%

mWIG40									
	Close	MC	1D	YTD		Close	MC	1D	YTD
11 bit st.	570,00	1 378	-0,5%	5,4%	Grenea	2,73	1 566	0,2%	-18,7%
AB	88,80	1 437	-1,8%	18,4%	Handlowy	111,40	14 555	0,0%	9,9%
Amrest	23,45	5 149	-1,1%	-11,8%	Huuge	26,25	1 762	-0,6%	-2,1%
Arctic	21,12	1 463	-1,1%	-5,5%	ING BSK	348,00	45 275	1,5%	35,9%
Asbis	26,58	1 475	0,3%	-6,7%	Inter Cars	527,00	7 467	0,0%	-12,7%
Asseco	77,30	6 416	-1,0%	5,7%	Millennium	9,60	11 646	0,4%	14,9%
Auto	24,50	3 200	2,7%	-5,6%	MoBrok	327,00	1 149	0,0%	-1,2%
Azoty	22,90	2 272	-1,6%	-7,3%	Neuca	890,00	3 976	-0,9%	-3,8%
Benefit	2 780,00	8 224	0,7%	42,6%	PKP Cargo	12,56	563	1,9%	-13,9%
Bogdanka	33,60	1 143	-3,4%	-1,2%	Polimex	3,91	950	0,6%	-6,0%
CCC	83,00	5 716	16,5%	35,7%	Pracuj	64,70	4 417	-1,2%	4,4%
CI Games	1,58	290	-3,6%	-24,4%	Rainbow	75,30	1 096	-0,9%	23,4%
Cognor	9,75	1 671	3,3%	16,9%	Ryvu	54,60	1 262	0,0%	-5,0%
Cornarch	263,00	2 139	-2,2%	26,4%	Selvita	71,00	1 303	-1,1%	21,4%
Develia	5,70	2 578	1,1%	25,6%	Synteetik	126,80	1 081	-1,6%	47,4%
Dom Dev.	180,80	4 664	1,0%	21,0%	Tauron	2,89	5 058	-1,5%	-22,7%
Enea	9,09	4 815	-1,9%	-0,9%	TEN	97,30	714	1,2%	0,9%
Eurocash	13,51	1 880	0,2%	-18,9%	Text	92,70	2 387	0,1%	-19,9%
GPW	42,20	1 771	0,5%	-0,7%	WP.PL	116,80	3 422	-3,0%	-3,9%
Greenex	2,34	689	-2,0%	-9,4%	XTB	60,20	7 078	2,9%	59,2%

Surowce						
	Cena	1D	1W	MTD	YTD	1R
Ropa Brent [USD/bbl]	90,6	0,1%	0,2%	3,5%	17,6%	4,9%
Gaz USA HH [USD/MMBTU]	1,7	-4,5%	-8,3%	-4,1%	-32,7%	-20,0%
Gaz EU TTF 1M [EUR/MWh]	31,1	1,3%	11,6%	13,9%	-3,7%	-24,3%
CO2 [EUR/t]	69,2	-1,5%	11,1%	14,2%	-11,4%	-24,7%
Węgiel ARA [USD/t]	120,7	-0,5%	2,3%	5,8%	2,6%	-11,2%
Miedź LME [USD/t]	9 499,5	1,8%	2,3%	8,4%	12,2%	5,2%
Aluminium LME [USD/t]	2 568,2	4,9%	6,3%	11,9%	9,5%	8,8%
Cynk LME [USD/t]	2 754,6	-2,8%	4,9%	15,1%	4,3%	-4,1%
Ołów LME [USD/t]	2 155,6	0,3%	2,0%	6,5%	6,0%	-1,9%
Stal HRC [USD/t]	845,0	0,0%	-0,2%	-1,7%	-25,6%	-28,1%
Ruda żelaza [USD/t]	108,4	-0,1%	4,6%	8,3%	-20,5%	-9,2%
Węgiel koksujący [USD/t]	253,0	3,3%	10,5%	2,4%	-21,7%	-7,2%
Złoto [USD/oz]	2 385,1	1,7%	2,0%	7,0%	15,6%	19,5%
Srebro [USD/oz]	28,8	3,1%	3,2%	15,2%	20,8%	14,8%
Platyna [USD/oz]	969,6	-0,7%	0,3%	6,4%	-2,2%	-7,8%
Pallad [USD/oz]	1 030,0	-2,8%	-2,0%	0,8%	-7,1%	-31,2%
Bitcoin USD	62 356,5	-7,1%	-13,0%	-12,0%	46,7%	105,4%
Pszemica [USD/bu]	554,8	-0,2%	-1,9%	-1,0%	-11,7%	-18,7%
Kukurydza [USD/bu]	431,8	-0,9%	-0,9%	-2,3%	-8,4%	-35,2%
Cukier ICE [USD/lb]	19,8	-1,5%	-6,8%	-10,5%	-2,9%	-5,1%

WIG20

WIG20 Index - Last Price	2453.31	0.2%
Moving Average (Simple, 50.0) (WIG20)	2397.00	
WIG20 Index - Moving Average 200 Day	2195.72	0.0%



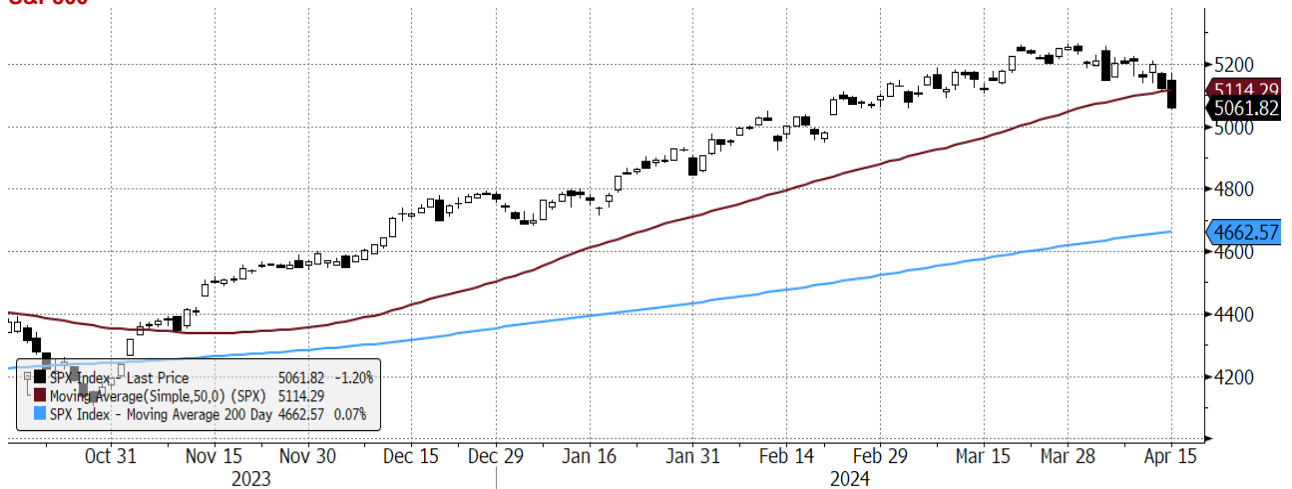
WIG20 Index (WIG20) graph 1550 Daily 16OCT2023-16APR2024
 Źródło: Bloomberg, Dom Maklerski BDM S.A.

Copyright© 2024 Bloomberg Finance L.P.

16-Apr-2024 06:54:48

S&P500

SPX Index - Last Price	5061.82	-1.20%
Moving Average (Simple, 50.0) (SPX)	5114.29	
SPX Index - Moving Average 200 Day	4662.57	0.07%



SPX Index (S&P 500 INDEX) G1598 Daily 16OCT2023-16APR2024
 Źródło: Bloomberg, Dom Maklerski BDM S.A.

Copyright© 2024 Bloomberg Finance L.P.

16-Apr-2024 06:55:09

INFORMACJE ZE SPÓLEK

Mangata

Spółka podała wyniki za 4Q'23

Wyniki za 4Q'23 [mln PLN]

	4Q'23	4Q'23P kons. PAP	odchyl.	r/r
Przychody	189,0	214,5	-11,9%	-24,8%
EBITDA	27,2	25,4	7,1%	-19,9%
EBIT	16,1	14,2	13,4%	-32,8%
zysk netto j.d.	8,3	9,6	-13,5%	-38,5%

Źródło: Dom Maklerski BDM S.A., spółka, PAP

11 bit studios

Podsumowanie pierwszego dnia (15.04.2024) premiery wersji beta gry „Frostpunk 2”:

- Cena edycji deluxe = 74,99 USD;
- Start bety o 19:00 CEST;
- Max peak widzów na platformie Twitch = 53,8 tys.;
- Brak peak graczy;
- 5 miejsce w rankingu Steam Global Top Sellers (nie licząc bezpłatnych gier);
- Gameplay: <https://www.youtube.com/watch?v=SOTYqGkthA>
- Data wydania pełnej wersji = 25 lipca 2024 roku.
- Recenzje:
 - 1) PCGamesN: <https://tinyurl.com/ys8bvzpb>;
 - 2) Digitaltrends: <https://tinyurl.com/3ah5bt63>;
 - 3) TheGamer: <https://tinyurl.com/4w9hvw3>;
- Opinie graczy na platformie Reddit: <https://tinyurl.com/5xknza4e>

Komentarz: Pomimo iż niemożliwe było śledzenia peaku graczy, 5 pozycja w rankingu najlepiej sprzedających się gier na platformie Steam sugeruje satysfakcjonującą sprzedaż „FP2”. Warto zauważyć, iż udało się osiągnąć taki wynik bez większych nakładów marketingowych. W max peaku 53,8 tys. osób na platformie Twitch obserwowało transmisję z rozgrywki w betę „Frostpunka 2”. W kolejnych dniach ważne co do próby szacowania potencjału komercyjnego tej gry będzie dalsze pozycjonowanie się jej w rankingu Global Top Sellers (na ten moment wciąż 5 pozycja) oraz napływające od graczy opinie o rozgrywce ([LINK](#) do opinii graczy na platformie Reddit).

(Krzysztof Tkocz)

Mabion

W 2023 r. spółka wypracowała 140,3 mln PLN przychodów 55,1 mln PLN EBIT (+95,1% r/r) oraz 41,3 mln PLN zysku netto wobec 23,2 mln PLN rok wcześniej.

Bowim

W 2023 r. spółka miała 2,0 mld PLN przychodów, 35,4 mln PLN EBIT (-79,7% r/r) oraz 13,2 mln PLN zysku netto na j.d. wobec 109,6 mln PLN rok wcześniej.

PlayWay

Raport sprzedażowy po 72h od premier „HF2” na konsolach:
 - 31,3 tys. kopii (PS = 18,2 tys.; Xbox = 13,1 tys.);
 - 1,2 mln USD sprzedaży brutto.

Brand24

Wartość miesięcznych powtarzalnych przychodów [MRR] na koniec 1Q'24 wyniosła 622 tys. USD (+30% r/r).

Średni przychód operacyjny przypadający na użytkownika subskrypcyjnego [ARPU] na koniec 1Q'24 wyniósł 159 USD (+29% r/r). Natomiast średni przychód operacyjny przypadający na nowego użytkownika subskrypcyjnego tj. użytkownika pozyskanego w I kwartale 2024 roku wyniósł 192 USD (+32% r/r).

Vigo

Skonsolidowane przychody Vigo Photonics w 1Q'24 spadły o ok. 16% r/r do 15,8 mln PLN. Portfel zamówień w tym okresie wyniósł blisko 38 mln PLN (+90% r/r, kwota ta nie uwzględnia kontraktu z podmiotem z grupy PGZ podpisanym w sierpniu 2023).

Spółka podała, że intensywnie rozwija swoje siły sprzedażowe w Stanach Zjednoczonych, identyfikując bardzo duży potencjał rynku wojskowego, a także przemysłowego. Vigo podało, że realizuje także projekt związany z rozwojem technologii matryc detektorów podczerwieni do zastosowań cywilnych i wojskowych oraz uruchomieniem seryjnej produkcji.

Agora

Agora rozpoczęła negocjacje w sprawie pozyskania finansowania do łącznej kwoty 362 mln PLN, które będzie przeznaczone na zakup 49% udziałów w kapitale zakładowym Eurozetu oraz na refinansowanie obecnego zadłużenia całości lub części grupy. Negocjacje rozpoczęto z instytucjami finansowymi działającymi na rynku polskim

Auto Partner	Auto Partner chciałby zwiększać sprzedaż w 2024 roku w tempie co najmniej 1Q'24 (+19% r/r). Przy braku dalszego umocnienia złotego możliwe jest osiągnięcie rentowności netto na poziomie co najmniej 6% w br. - poinformowali przedstawiciele dystrybutora części do aut podczas telekonferencji dla mediów. Grupa w 2024 roku może uruchomić do 5 nowych filii.
Velo Bank	<p>W przypadku nabycia banków ze znaczącym udziałem w rynku detalicznym, standardem jest oczekiwanie przez KNF złożenia tzw. zobowiązań inwestorskich, m.in. w zakresie wprowadzenia akcji banku na GPW. VeloBank nie jest w tym przypadku wyjątkiem - poinformował PAP Biznes przewodniczący KNF Jacek Jastrzębski.</p> <p>Pod koniec marca spółka zależna od Cerberus Capital Management podpisała przedwstępną umowę nabycia 100% akcji VeloBanku. Cerberus zaoferował łączną kwotę inwestycji w wysokości 1,075 mld PLN (375 mln PLN ceny nabycia akcji i 700 mln PLN dokapitalizowania w celu spełnienia regulacyjnych wymogów kapitałowych).</p>
Orlen	<p>Spółka Orlen Projekt Ceska republika (CR) przejmuje działalność projektową i inżynierską od spółek UNIS i UNIS Power z siedzibą w Brnie. Ma to wzmocnić potencjał i rozwój tego segmentu czeskiej części Grupy Orlen.</p> <p>Spółka Orlen Projekt Ceska republika powstała w kwietniu 2023 r., jako podmiot mający realizować usługi inżynierskie i wykonawcze w Czechach, wzmocniając w ten sposób pozycję Grupy Orlen w regionie. Udziałowcami nowej spółki zostali Orlen Projekt i Orlen Unipetrol RPA, posiadający odpowiednio: 60 i 40% udziałów.</p> <p>UNIS to podmiot realizujący projekty „pod klucz” w zakresie inwestycji w sektorze przetwórstwa ropy naftowej i gazu ziemnego, petrochemicznym, chemicznym i energetycznym, przy czym „w ciągu ostatnich trzydziestu czterech lat spółka z powodzeniem zrealizowała ponad 270 projektów EPC w Europie, Afryce i na Bliskim Wschodzie”.</p>
Echo	<p>Urząd Ochrony Konkurencji i Konsumentów wydał zgodę na koncentrację dotyczącą projektu budowy domów studenckich i dzięki temu doszło do zamknięcia tej transakcji. Echo podało, że w związku ze spełnieniem warunku wydania zgody przez UOKiK i zamknięciem transakcji weszła w życie umowa współników oraz umowa ramowa pomiędzy spółką, Signal oraz JVCo, dotycząca realizacji tego przedsięwzięcia.</p> <p>Celem nowego joint venture jest budowa w ciągu najbliższych trzech do pięciu lat portfela inwestycji dysponujących 5000 łóżek w prywatnych akademikach w najważniejszych miastach akademickich w Polsce. 70% udziałów w platformie objąć mają Signal Capital, jako większościowy udziałowiec, wraz z Griffin Capital Partners, natomiast pozostałe 30% udziałów ma należeć do Echo Investment.</p>
MCI, cyber_Folks	<p>MCI DC Alternatywna Spółka Inwestycyjna na podstawie umowy kupi także od dotychczasowych akcjonariuszy łącznie 9,8 mln akcji (65%) Profitroom za łączną cenę nieprzekraczającą 190,1 mln PLN. Profitroom jest dostawcą aplikacji SaaS dla hoteli</p> <p>cyber_Folks zawarł przedwstępną warunkową umowę sprzedaży na rzecz MCI DC Alternatywna Spółka Inwestycyjna, wszystkich posiadanych przez siebie akcji w kapitale zakładowym Profitroom. Łączna cena wyniesie nie więcej niż 97,5 mln PLN. cyber_Folks posiada 5,0 mln akcji (33,34%) Profitroom.</p> <p>Dokonanie transakcji uzależnione jest od spełnienia się warunków w postaci przeprowadzenia procedury antymonopolowej oraz uzyskania przez kupującego polisy ubezpieczeniowej.</p>
Pamapol	Wstępne skonsolidowane przychody ze sprzedaży w 2023 roku wyniosły 992,1 mln PLN, EBITDA 50,0 mln PLN a zysk netto 9,7 mln PLN (vs 1 115,4 / 83,3 / 33,6 mln PLN w roku 2022),
Enea	Agencja Fitch potwierdziła długoterminowe ratingi Enei w walucie krajowej i zagranicznej na poziomie "BBB" z perspektywą stabilną
Bogdanka	Rada nadzorcza Bogdanki odwołała prezesa Kasjana Wyligałę. Do czasowego wykonywania czynności prezesa, nie dłużej niż do 15 lipca, oddelegowany został Sławomir Kreczycki, członek rady nadzorczej. Jak podano, z zarządu odwołany też został Dariusz Dumkiewicz, zastępca prezesa ds. handlu i inwestycji oraz Adam Partyka, zastępca prezesa ds. pracowniczych i społecznych (z upływem dnia 30 kwietnia 2024 r.).
Vercom	Zarząd Vercomu rekomenduje wypłatę 35,44 mln PLN dywidendy, czyli 1,6 PLN na akcję.
Passus	Zarząd spółki Passus będzie rekomendował wypłacenie z zysku netto za 2023 rok oraz z zysków z lat ubiegłych dywidendy w łącznej wysokości 5,99 mln PLN, co oznacza 2,92 PLN dywidendy na akcję
Cloud Technologies	Cloud Technologies chce wypłacić z zysku netto za 2023 rok dywidendę w łącznej wysokości 5,62 mln PLN, co oznacza 1,25 PLN dywidendy na akcję

Drago, Ultimate Games	Premiera gry "Food Truck Simulator" na platformie PlayStation została wyznaczona na 23 kwietnia 2024 roku. Spółka podała, że prace nad portem gry zostały sfinansowane przez Ultimate Games, a koszt tworzenia portu zostanie zwrócony przed rozliczeniem zysku ze sprzedaży gry pomiędzy Drago entertainment a Ultimate Games. Zyski ze sprzedaży portu gry ponad koszt tworzenia portu będą rozliczane z większościowym, procentowym udziałem na rzecz Drago entertainment. Premiera gry "Food Truck Simulator" na Xbox miała miejsce 16 stycznia 2024 roku.
Votum	Spółki z grupy Votum podpisały w marcu 2024 roku 1 401 nowych umów, w tym liczba kontraktów dotyczących roszczeń związanych z kredytami i pożyczkami konsumenckimi w zakresie sankcji kredytu darmowego wyniosła 500.
Nieruchomości	<p>Nic nie wskazuje na to, by w 2024 r. ceny nieruchomości gruntowych zaczęły spadać. Najbardziej poszukiwane przez inwestorów nadal będą grunty w Warszawie, Krakowie i Trójmieście, a znaczącym rynkiem ma szansę stać się również Poznań - ocenia firma doradczą JLL.</p> <p>W 2024 r. spodziewane jest utrzymanie zainteresowania deweloperów zakupami gruntów o przeznaczeniu usługowym, pod realizację szeroko rozumianej funkcji mieszkaniowej w formule PRS.</p> <p>JLL oczekuje także finalizacji kolejnych transakcji sprzedaży terenów pod centra przetwarzania danych, gdzie głównym miastem na celowniku inwestorów pozostanie Warszawa.</p> <p>Ponadto, zdaniem ekspertów, niezaspokojony popyt na rynku akademików w Polsce daje inwestorom duże możliwości ekspansji, natomiast aktywność graczy w sektorze budownictwa senioralnego pozostaje na niskim poziomie.</p>
MGRN	<p>Na warszawskiej giełdzie w poniedziałek, 22 kwietnia, zadebiutuje Mount Globalny Rynku Nieruchomości FIZ, jedyny polski fundusz aktywnie inwestujący w nieruchomości typu REIT.</p> <p>MGRN jest funduszem inwestycyjnym zamkniętym, który będzie koncentrował się na lokatach dających ekspozycję na globalny rynek nieruchomości, w szczególności poprzez lokowanie środków w papiery wartościowe emitentów notowanych na polskich i zagranicznych rynkach zorganizowanych, którzy posiadają zdywersyfikowany portfel nieruchomości i cechują się atrakcyjną polityką dywidendową.</p>
Węgiel koksowy	<p>Prezes Węgłokoksu Tomasz Ślęzak ocenił, że węgiel koksowy będzie wykorzystywany w przemyśle stalowym jeszcze przez co najmniej 15 lat. W poniedziałek wziął Ślęzak udział w konferencji "Industry in Transition" w Katowicach.</p> <p>"Węgiel koksowy będzie nam potrzebny tak długo, jak długo nie będziemy w stanie wdrożyć alternatywnych technologii. W warunkach europejskich to naprawę długi dystans. Fakt, że mamy kopalnie i są tam jeszcze ludzie, którzy potrafią to dobrze robić () daje nam poczucie spokoju, że ten tradycyjny kierunek technologiczny będzie jeszcze przez jakiś czas, 15 lat lub dłużej, funkcjonować" - powiedział Ślęzak.</p>
KPO	<p>Polska otrzymała 27 mld PLN z pierwszego wniosku o płatność z KPO. To oznacza, że w Polsce jest ponad 48 mld PLN (łącznie z zaliczką) z blisko 256 mld PLN, które są przeznaczone dla naszego kraju z KPO.</p> <p>Minister Katarzyna Pełczyńska-Nałęcz poinformowała, że środki z pierwszego wniosku o płatność z KPO przeznaczone będą w pierwszej kolejności na inwestycje w Czyste Powietrze, dostęp do bardzo szybkiego internetu, bezpieczną kolej i transport, wsparcie MŚP w rolnictwie i nowe miejsca w żłobkach.</p> <p>Polska nie zainwestuje 100% środków z KPO ze względu na opóźnienie - poinformowała na konferencji minister funduszy i polityki regionalnej Katarzyna Pełczyńska-Nałęcz. Dodała, że resortowi zależy na jak największym wykorzystaniu środków, zwłaszcza grantów.</p> <p>Jak poinformowała Pełczyńska-Nałęcz, drugi i trzeci wniosek o płatność z KPO Polska chce złożyć po "przepracowaniu" rewizji KPO w Brukseli, czyli do końca sierpnia lub na początku września. Wysokość wypłaty z tych wniosków ma wynieść do 10 mld EUR, które ma być wypłacone do końca roku.</p>
Izera	<p>W sprawie wsparcia z KPO dla projektu Izera MFiPR czeka na ostateczne decyzje Ministerstwa Aktywów Państwowych, które nadzoruje ElectroMobility Poland - poinformowała na konferencji minister funduszy i polityki regionalnej Katarzyna Pełczyńska-Nałęcz. Dodała, że w zasadzie jest już zgoda KE na to, aby ten lub inny projekt z obszaru bezemisyjnych środków transportu otrzymał pożyczkę, a nie grant z KPO.</p> <p>Rekomendacja dla rządu w sprawie formuły rozwoju projektu Izera powinna być znana w ciągu kilku tygodni - poinformował minister aktywów państwowych Borys Budka. "(...) Na pewno trzeba wykorzystać bardzo dobrą lokalizację, trzeba wykorzystać przygotowany teren (...) w jakiej formule - o tym będziemy decydować (...) Inwestycja w tamtym miejscu powinna być kontynuowana, wszystko zależy od formy (...) " - powiedział w Polsat News Budka.</p>
Fundusze UE	Do 14 kwietnia podpisano 3.041 umów na unijne dofinansowanie projektów (o wartości wydatków kwalifikowalnych 62,3 mld PLN, w tym 48,6 mld PLN dofinansowania UE), które wykorzystają 15,1% dostępnej puli środków z polityki spójności UE na lata 2021-2027 - poinformowało na stronie Ministerstwo Funduszy i Polityki Regionalnej.
Comarch	Ekspansja zagraniczna jest dla nas w tym roku kluczowa - Anna Pruska, zarządzająca spółką Comarch.- Rzeczpospolita

Źródło: Dom Maklerski BDM S.A., spółki, PAP

Dom Maklerski BDM S.A. • Wydział Analiz i Informacji • analizy@bdm.pl

Opracowanie ma charakter czysto informacyjny i zostało opracowane na podstawie informacji uznanych przez autorów za wiarygodne. Zawarte w nim komentarze są subiektywnymi poglądami autorów. Opracowanie i zawarte w nim komentarze nie są podstawą żadnej rekomendacji kupna bądź sprzedaży w rozumieniu obowiązującego prawa i nie powinny być tak interpretowane. Publikowanie w prasie lub w Internecie całości lub części opracowania wymaga zgody sporządzających raport.

WYDZIAŁ ANALIZ I INFORMACJI:**Maciej Bobrowski**

Dyrektor Wydziału

tel. (032) 208 14 12

e-mail: maciej.bobrowski@bdm.pl[strategia, przemysł, media/rozrywka, TMT](#)**Krzysztof Pado**

Zastępca Dyrektora

Doradca Inwestycyjny

tel. (032) 208 14 32

e-mail: krzysztof.pado@bdm.pl[oil&gas, budownictwo, materiały budowlane, deweloperzy](#)**Krzysztof Tkocz**

Analityk rynku akcji

tel. (032) 208 14 38

e-mail: krzysztof.tkocz@bdm.pl[gry komputerowe](#)**Anna Tobiasz**

Młodszy analityk rynku akcji

Doradca Inwestycyjny

tel. (032) 208 14 35

e-mail: anna.tobiasz@bdm.pl**WYDZIAŁ OBSŁUGI KLIENTÓW INSTYTUCJONALNYCH:****Leszek Mackiewicz**

Dyrektor Wydziału

tel. (022) 62-20-848

e-mail: leszek.mackiewicz@bdm.pl**Piotr Dedeccus**

tel. (022) 62-20-100

e-mail: piotr.dedecjus@bdm.pl**Maciej Fink-Finowicki**

tel. (022) 62-20-855

e-mail: maciej.fink-finowicki@bdm.pl**Tomasz Grzeszczyk**

tel. (022) 62-20-854

e-mail: tomasz.grzeszczyk@bdm.pl**Piotr Komorowski**

tel. (022) 62-20-851

e-mail: piotr.komorowski@bdm.pl

Nota prawna:

Opracowanie nie jest podstawą żadnej rekomendacji kupna bądź sprzedaży w rozumieniu obowiązującego prawa i nie powinien być tak interpretowany. BDM nie ponosi odpowiedzialności za decyzje inwestycyjne podjęte na podstawie niniejszego raportu ani za szkody poniesione w wyniku tych decyzji inwestycyjnych. Materiał ma charakter czysto informacyjny, a podmioty opisane w opracowaniu są dobrane subiektywnie przez autora.

Niniejszy raport został po raz pierwszy udostępniony klientom BDM 2024-04-16, 07:57 CEST.

Raport skierowany jest do wszystkich klientów, z którymi Dom Maklerski BDM S.A. (dalej: BDM) zawarł Umowę o świadczenie usług maklerskich na podstawie Regulaminu świadczenia usług maklerskich przez Dom Maklerski BDM S.A. lub Umowę o świadczenie usług maklerskich dla klientów, których rachunek papierów wartościowych prowadzony jest przez bank depozytariusz. Niniejszy raport, przy wykorzystaniu medialnych kanałów dystrybucji, może dotrzeć również do innych podmiotów na podstawie decyzji Dyrektora Wydziału Analiz. Nie może być on jednak publikowany bądź powielany bez uprzedniej pisemnej zgody BDM, w szczególności nie może zostać przekazany lub wydany osobom w USA, Australii, Kanadzie, Japonii.

Opracowanie ma charakter informacyjny i nie stanowi reklamy ani nie stanowi oferty lub zaproszenia do subskrypcji lub zakupu instrumentów finansowych.

Inwestor powinien mieć świadomość, że każda decyzja inwestycyjna na rynku kapitałowym jest obciążona szeregiem ryzyk, które mogą finalnie skutkować poniesieniem przez niego straty finansowej. Stopa zwrotu z poszczególnych inwestycji może ulegać wahaniom w zależności od różnych czynników, na które inwestor nie będzie miał wpływu. Dlatego, klient podejmujący pojedynczą decyzję inwestycyjną powinien nie tylko sprawdzić aktualność i poprawność poszczególnych założeń dokonanych przez analityka w raporcie ale i dokonać niezależnej oceny i przeprowadzić własne analizy (bazujące także na innych scenariuszach niż przedstawione przez analityka) uwzględniając poziom akceptowalnego przez siebie ryzyka. Decydując się na aktywność na rynku kapitałowym, inwestor powinien uwzględniać, że struktura portfelową inwestycji (dywersyfikacja inwestycji poprzez posiadanie więcej niż jednego instrumentu finansowego) może redukować ryzyko ekspozycji na poszczególny instrument przynoszący negatywną stopę zwrotu w danym okresie. Jednocześnie jednak, może to prowadzić do ograniczenia dodatknej stopy zwrotu jaką inwestor mógłby osiągnąć na pojedynczym instrumencie finansowym w danym okresie czasowym. Inwestor powinien być świadomy, że struktura portfelową inwestycji i jakakolwiek strategia inwestycyjna dla rynku akcji nie gwarantuje osiągnięcia przez niego dodatknej stopy zwrotu i nie chroni go przed finalnym poniesieniem straty.

W opinii BDM, niniejsze opracowanie zostało sporządzone z zachowaniem zasad metodologicznej poprawności i obiektywizmu na podstawie ogólnodostępnych informacji, które BDM uważa za wiarygodne. Źródła informacji wykorzystane w raporcie to wszelkie dane na temat przedmiotowych instrumentów finansowych dostępne analitykowi, w tym m.in. raporty okresowe i bieżące spółki, raporty okresowe i bieżące podmiotów wykorzystanych do wyceny porównawczej, raporty branżowe, informacje prasowe, inne. BDM nie gwarantuje jednak dokładności ani kompletności opracowania, w szczególności w przypadku gdy informacje, na których oparto rekomendacje okazały się niedokładne, niewyczerpujące lub nie w pełni odzwierciedlały stan faktyczny. Przedstawione prognozy są oparte wyłącznie o analizę przeprowadzoną przez BDM bez uzgodnień ze spółkami ani z innymi podmiotami i opierają się na szeregu założeń, które w przyszłości mogą okazać się nietrafne. BDM nie udziela żadnego zapewnienia, że podane prognozy się sprawdzą.

W opinii BDM niniejszy dokument został sporządzony z zachowaniem należytej staranności i rzetelności.

Analityk (analitycy) sporządzający niniejszy dokument otrzymuje wynagrodzenie stałe a Zarząd BDM ma prawo przyznać mu wynagrodzenie dodatkowe. Dodatkowe wynagrodzenie może być pośrednio uzależnione od wyników pozostałych usług oferowanych przez BDM, w tym usługi bankowości inwestycyjnej, jednak nie jest ono bezpośrednio uzależnione od wyników finansowych pochodzących ze świadczenia innych usług, w tym bankowości inwestycyjnej, które były lub mogły być uzyskiwane przez BDM.

Inwestor powinien zakładać, że BDM świadczył, świadczy lub może złożyć ofertę świadczenia usług spółce lub innym spółkom wymienionym w niniejszym raporcie.

BDM nie ma obowiązku podejmowania jakichkolwiek działań, które miałyby spowodować, że instrumenty finansowe, będące przedmiotem wyceny zawartej w niniejszym dokumencie będą wycenione przez rynek zgodnie z ewentualną wyceną zawartą w niniejszym dokumencie.

Inwestor powinien zakładać, że pracownicy BDM lub pełnomocnicy oraz akcjonariusze, mogą posiadać długie lub krótkie pozycje w akcjach emitenta lub innych instrumentach finansowych powiązanych z akcjami emitenta, w szczególności dotyczy to sytuacji posiadania nie więcej niż 5% kapitału, i mogą dokonywać nimi transakcji również jako pełnomocnik. Każda z wyżej wymienionych osób mogła dokonać transakcji dotyczącej przedmiotowych instrumentów finansowych przed wydaniem niniejszej publikacji. Jednocześnie jednak przedmiotowe instrumenty z chwilą rozpoczęcia prac nad raportem są wpisywane na listę restrykcyjną dla pracowników Wydziału Analiz.

W opinii BDM niniejsze opracowanie zostało sporządzone z wykluczeniem jakiegokolwiek konfliktu interesów, który mógłby wpłynąć na jego treść. BDM posiada regulacje wewnętrzne, które mają na celu zapobieganie konfliktom interesów w przypadku rekomendacji lub innych opracowań Wydziału Analiz. Odbiorca raportu może zapoznać się z zasadami obowiązującymi w BDM poprzez stronę internetową BDM, w szczególności odnoszącymi się do:

- zarządzania konfliktami interesów, przyjmowania i przekazywania zachęt- informacje znajdują się pod adresem: <https://www.bdm.pl/o-nas/o-domu-maklerskim-bdm/zasady-mifid-fatca-skargi-sprawozdania-i-dokumenty-archiwalne>
- powiązań BDM z emitentami notowanymi na GPW, NewConnect, Catalyst z tytułu wykonywania na ich rzecz przez BDM funkcji animatora w celu wspomagania płynności obrotu instrumentami finansowymi- informacje znajdują się pod adresami:
<https://www.gpw.pl/animatory-emitenta>
<https://www.gpw.pl/animatory-rynku>
<https://newconnect.pl/czlonkowie-animatory-rynku>
<https://gpcwacatalyst.pl/uczestnicy-catalyst-lista-animatorow>

Nadzór nad BDM sprawuje Komisja Nadzoru Finansowego.